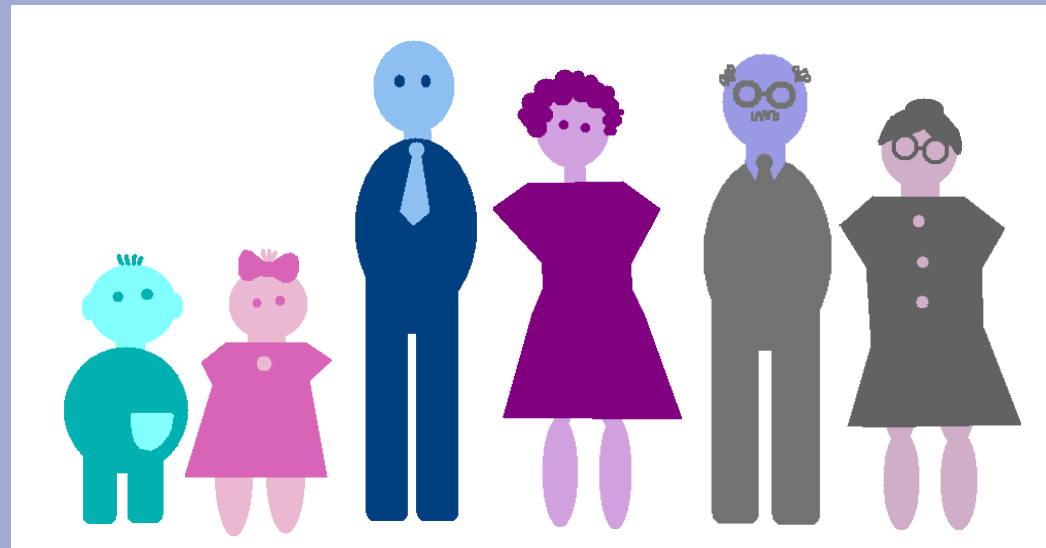


**JEDNÁNÍ ODBORNÉ KOMISE PRO DŮCHODOVOU REFORMU**  
**Tým 3 - Komplexní systémové analýzy, zásluhovost a transfery**  
**mezi rodinami a státem, Praha, MPSV ČR, 28. 8. 2014**

## **Metodika analýzy transferů mezi rodinami a společností – pracovní podklad k diskusi**

Klíčem je narovnání  
přirozených ekonomických  
vztahů mezi generacemi  
a v rámci celé společnosti

Ing. Otakar Hampl, Ph.D.  
MZe ČR



# Agenda

- Odsouhlasení zápisu z minulých schůzek
- Prezentace návrhu metodiky vyčíslení transferů mezi rodinou a státem
- Diskuse k metodice a k prvním kvantifikačním výstupům
- Termín další pracovní schůzky týmu: 4.9.2014 v 9:00

## V zemi, kde se rodí málo dětí, je něco pravděpodobně špatně

V ČR na tento problém upozorňuje například Národní zpráva o rodině (MPSV, 2004), kde se uvádí, že:

*„Postindustriální epocha spolu se vznikem sociálního státu vytvořila prostředí velmi znevýhodňující rodinu ...“*

*„Význam dětí v rámci mezigenerační solidarity jako investice pro hmotné existenciální zajištění ve stáří byl omezen systémem sociální péče a důchodového pojištění, které eliminovalo bezprostřední závislost na dětech.“*

*„Tvorba lidského kapitálu a plnění dalších funkcí rodiny nejsou materiálně a finančně oceněny, což při ztrátě přímého materiálního nebo finančního užitku z dětí výrazně znevýhodňuje rodiny s dětmi vůči ostatnímu obyvatelstvu“.*

## Současný stav - nevýhoda pro rodiny s dětmi i pro stát

Národní zpráva o rodině dále přiznává:

***„V této situaci se proto jeví zcela přirozeně jako materiálně výrazně výhodnější náhradní formy života bez dětí.“***

Dobrovolně bezdětní „singles“ dnes tvoří již více než třetinu v rámci populačních ročníků

***„Tento stav je dlouhodobě nepříznivý, neboť jeho **následkem je pokles porodnosti a dokonce úbytek populace.**“***

***„Narůstající náklady spojené s výkonem (jinak) přirozených funkcí rodiny - současně zvyšují nároky na náhradní výkon těchto funkcí státem.“***

## Jedná se o problém většiny vyspělých zemí

Manfred Spieker ve svém popisu německého systému uvádí, že

- „dochází k obrovskému transferu od rodičů přes děti k bezdětným prostřednictvím systému sociálního pojištění“.
- a „k odměňování bezdětnosti“.
- Spieker to dokonce nazývá „otročením rodin s dětmi penzím pro cizí bezdětné“ a hovoří o „solidaritě naruby“.
- **Proto jedním z cílů vytvořené komise je také analýza a narovnání těchto transferů.**

## Nejde jen o náklady, které rodiny s výchovou mají Důležité je také ocenění práce při výchově dětí

Německý ekonom Friedrich List upozorňuje již před více než 150 lety:

***„Kdo chová vepře, je produktivní, a kdo vychovává lidi, je chápán jako neproduktivní člen společnosti ...“***

„Je to formulováno tvrdě, ale v našem sociálním řádu skutečně existuje systematické znevýhodňování rodin. Tady zeje ve spravedlnosti ne mezera, ale přímo propast ...“ ... komentuje Reinhard Marx dnes.

*„Místo, aby se v soustavě daní a v sociálním systému bralo přiměřeně v úvahu, co která rodina vykoná pro stát a společnost, degradují se zejména rodiny s mnoha dětmi na příjemce státních almužen.“*

***„Děti jsou dnes v Německu chudinským rizikem...“ dodejme, že to platí i v ČR „ ... a to je poznatek nanejvýš zahanbující ...“***

Arcibiskup Reinhard Marx (Kapitál, 2008, český překlad 2013)

## Socializace a privatizace zásluh

Reinhard Marx dále uvádí:

***„Vezměme jen důchodové pojištění. Lidé, kteří přispívají do systému sociálního pojištění a mají děti, přispívají hned dvakrát ...“***

Ve srovnání s důchodovými nároky bezdětných se ovšem jejich dodatečný příspěvek – totiž výchova dětí a péče o děti, které v budoucnu budou plátcí příspěvků – nebere dostatečně v úvahu.

***„Tato dávka se socializuje, a na druhé straně se různé finanční příspěvky přiřazují jednotlivému plátcí, tedy se privatizují ...“***

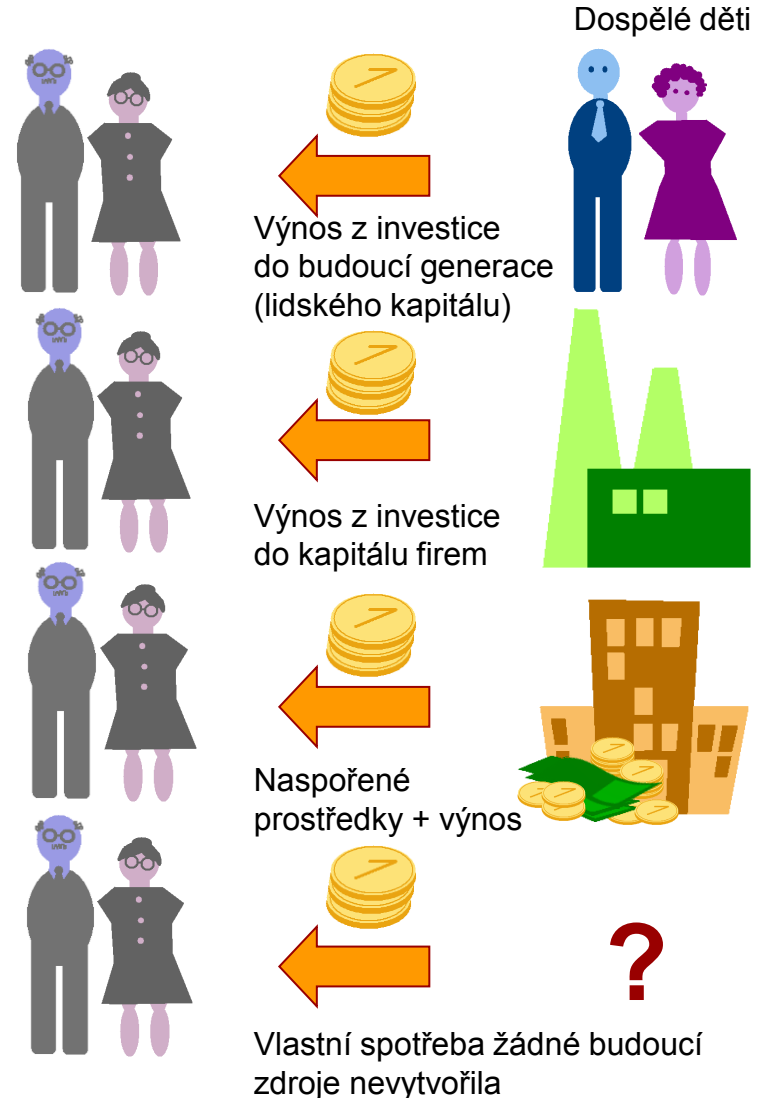
# Bez současné investice není možný žádný budoucí příjem

## Různé strategie zajištění na stáří

**nyňí:**



**v důchodovém věku:**

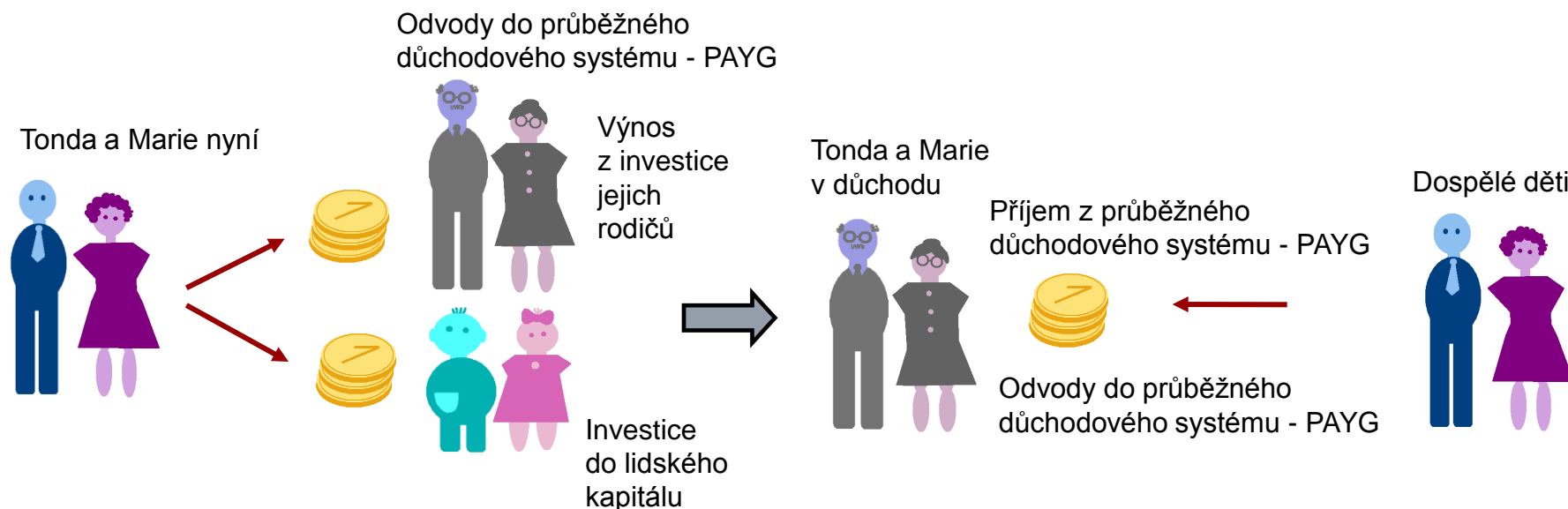




## Symbolika pohádky O třech groších

- Král potkal cestáře. Postěžoval, jak nemůže vyjít s penězi, a pak se zeptal cestáře, jak hospodaří on.
- Cestář odpověděl: "Vydělávám denně tři groše. Jeden spotřebuji pro sebe, druhý půjčím a ten třetí vracím."
- Král nad tím kroutil hlavou a nakonec se zeptal : "Jak to myslíš, cestáři?"
- Cestář odpovídá: "Jednoduše, jeden groš živí mne. Druhý půjčuji svým dětem, které mne budou živit, až nebudu moci. Třetí vracím svým rodičům. Ti mi kdysi půjčovali tím, že mě živili".

# Struktura základních zdrojů a toků v průběžném důchodovém pilíři



## Ekonomicky aktivní generace musí zajistit dva základní transfery

- jednak splátku dluhu vůči generaci důchodců
- a zároveň také investice do budoucí generace (lidského kapitálu – vychovaných dětí), která jim ze svých odvodů zajistí výplaty důchodů

**V tom spočívá i podstata zásluhovosti v rámci průběžného systému  
Na tom je také založena jeho skutečná pojistná matematika**

**Jak zjistíme výši investice do budoucí generace ... ???**

## Náklady na děti se liší podle příjmové situace rodiny (data r. 2003) Náklady na dítě jsou přitom zhruba stejné jako na dospělého

	Roční výdaje domácnosti:				Roční výdaje:		
	celkem	na dospělé členy	na děti		na osobu	na dospě- lého člena	na dítě
			absol.	v %			
<b>20% domácnosti s nejnižšími příjmy (do 63 523 Kč/os.)</b>	205 274	107 901	97 374	47,4	53 807	58 029	49 793
<b>Druhých 20% domácnosti (63 523 - 76 277 Kč/os.)</b>	238 975	129 361	109 615	45,9	67 689	70 882	64 272
<b>Třetích 20% domácnosti (76 278 - 90 381 Kč/os.)</b>	278 707	155 588	123 119	44,2	79 193	82 318	75 568
<b>Čtvrtých 20% domácnosti (90 382 - 109 675 Kč/os.)</b>	300 198	179 133	121 065	40,3	89 850	91 886	86 998
<b>20% domácnosti s nejvyššími příjmy (více než 109 675 Kč/os.)</b>	416 674	257 087	159 587	38,3	125 622	129 585	119 722

**Tabulka 1. Čistá peněžní vydání domácností s 1 až 3 dětmi v kvintilovém rozdělení podle čistého příjmu na osobu (Zdroj: ČSÚ, Šetření o nákladech na výchovu a výživu dítěte“, r. 2003)**

**Výše nákladů na výchovu a výživu dětí není v rodinách stejná – je dána příjmovou situací rodiny – a je zhruba stejná jako na dospělého**

**Náklady na výchovu a výživu dětí tak mohou být jednoduše stanoveny jako podíl příjmů domácnosti na osobu vynásobený počtem dětí v rodině**

## Náklady na dítě sice s věkem dítěte rostou (data r. 2003) maximálně však cca o 20 %

	Celkem	podle věkových skupin					
		0 - 2 roky	3 - 5 let	6 - 9 let	10 - 14 let	15 - 17 let	18+ let
20% domácností s nejnižšími příjmy (do 63 523 Kč/os.)	49 793	46 819	44 385	47 720	50 833	56 900	62 346
Druhých 20% domácností (63 523 - 76 277 Kč/os.)	64 272	60 042	57 269	58 403	65 046	69 587	75 599
Třetích 20% domácností (76 278 - 90 381 Kč/os.)	75 568	71 479	68 639	72 220	76 494	77 995	82 055
Čtvrtých 20% domácností (90 382 - 109 675 Kč/os.)	86 998	80 815	76 196	77 947	84 548	89 798	100 439
20% domácností s nejvyššími příjmy (více než 109 675 Kč/os.)	119 722	108 755	121 377	107 804	115 482	126 295	127 529

**Tabulka 2. Roční výdaje na děti z různých věkových skupin v domácnostech s 1 až 3 dětmi v kvintilovém rozdělení podle čistého příjmu na osobu (Zdroj: ČSÚ, Šetření o nákladech na výchovu a výživu dítěte“, r. 2003)**

Náklady na dítě s věkem dítěte rostou - maximálně však cca o 20 % - to znamená, že i na nejmenší děti je zhruba srovnatelný náklad

**Z hlediska administrativně jednoduchého stanovení nákladů na děti pro stanovení jednotného základu daní a odvodů - jako násobek podílu příjmů domácnosti na osobu - tak není nutné brát věk dítěte v úvahu**

## **Vyčíslení nákladů na výživu a výchovu dětí podle výsledků statistických šetření ČSÚ v roce 2003 - shrnutí**

**Výše nákladů na výchovu a výživu dětí je dána příjmovou situací rodiny**

**Náklady na výchovu a výživu dětí mohou být stanoveny jako podíl příjmů domácnosti na osobu vynásobený počtem dětí v rodině**

**Přestože celkový příjem domácností ze zaměstnání a z podnikání je v průměru vyšší u rodin s více dětmi než u bezdětných – jejich příjmová situace v přepočtu na člena domácnosti je dlouhodobě dokonce i pod úrovní důchodců**

**Čistý příjem na člena rodiny přitom dramaticky klesá s každým narozeným dítětem**

- Při narození prvního dítěte klesne o  $1/3$  oproti bezdětnému stavu
- při druhém na  $1/2$  (tj. o  $2/4$ )
- a při čtvrtém dítěti až na  $1/3$  (tj. o  $4/6$ )

**Klesá podíl luxusního zboží, zahraničních dovolených i možnost akumulace majetku k zajištění na stáří**

## Propad v příjmu rodiny v důsledku narození dětí je zásadní

<i>Příjem rodiny</i>	<b>Příjem na osobu</b>	
34 180	<b>17 090</b>	bez dětí
27 877	<b>9 292</b>	s jedním dítětem, žena na mateřské dovolené
35 297	<b>11 766</b>	s jedním dítětem, oba pracují
28 994	<b>7 249</b>	se dvěma dětmi, žena na mateřské dovolené
36 414	<b>9 104</b>	se dvěma dětmi, oba pracují
<b>21 400</b>	<b>10 800</b>	<b>medián starobního důchodu sólo</b>

Zdroj: Pelán, 2014

Pokud pracující s mediánovým příjmem neměli děti, byl jejich čistý měsíční příjem na osobu 17,1 tis. Kč, pokud však měli dvě děti, byl jen 9,4 tis. Kč. To bylo dokonce znatelně méně než mediánový příjem starobních důchodců. Za této situace však stát jen ze zdanění jejich práce (včetně odvodů) získá 23 tis. Kč.

**Při narození dítěte dojde k výraznému snížení životní úrovně domácnosti – děti se tak v našem systému stávají chudinským rizikem**

## Ztráta příjmu rodiny při narození dítěte – náklad ušlé příležitosti

### **Nevýhodný transfer z hlediska nákladů ušlé příležitosti:**

**V důsledku výpadku příjmu jednoho ekonomicky aktivního člena domácnosti a v důsledku zvýšení počtu vyživovaných osob dojde při narození dítěte k výraznému snížení životní úrovně domácnosti a mnohdy i k ohrožení chudobou**

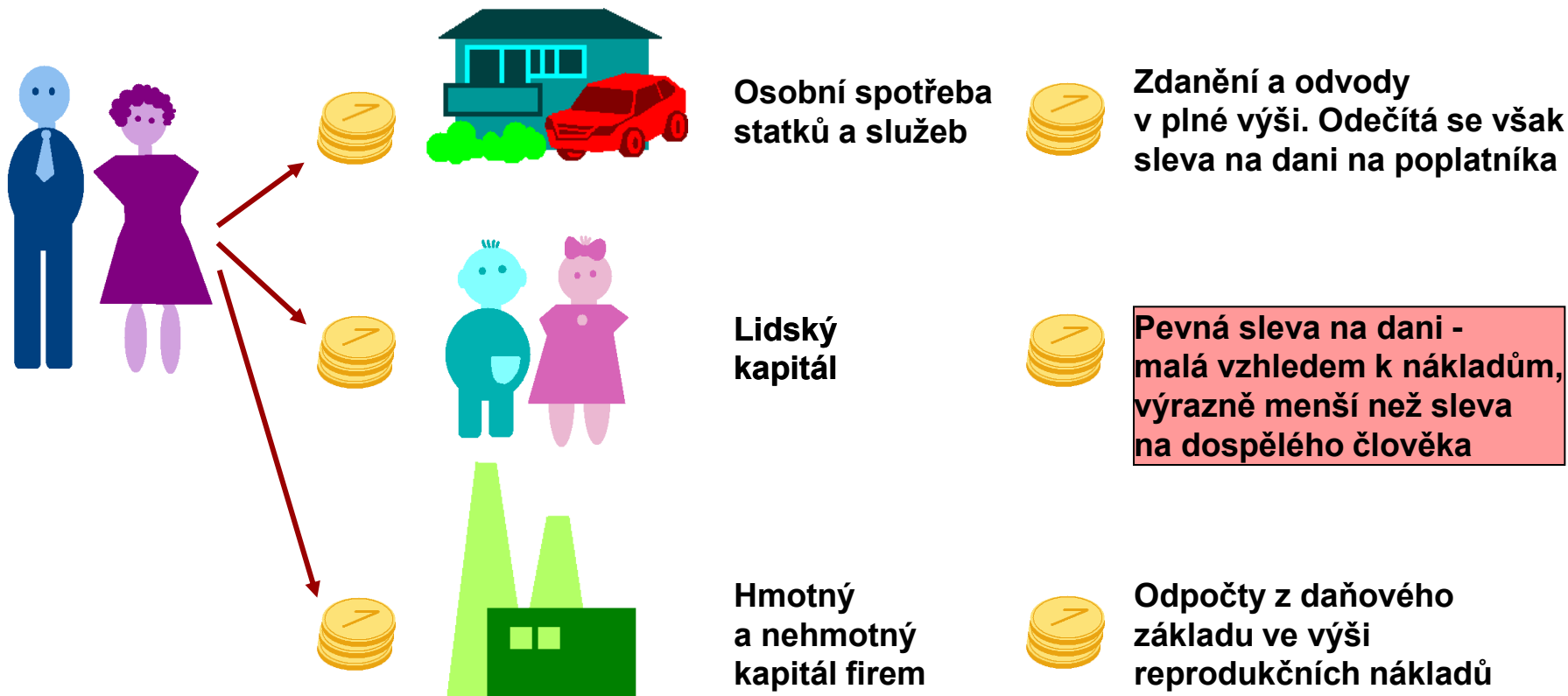
Rodič, který pečuje o dítě přijde v prvních letech dítěte o svůj plat a zároveň přichází o dobu praxe a riskuje ztrátu karierního postupu

PPM a následně rodičovský příspěvek jsou obvykle o mnoho nižší než ušlý plat – **ekonomicky je tento rozdíl nákladem ušlé příležitosti**

Při narození dítěte dojde **zároveň k výraznému poklesu životní úrovně domácnosti v důsledku zvýšení počtu vyživovaných osob**

**Poznámka - dále uvedená metodika vyčíslení transferů tento moment zatím nezahrnuje, ale je potřeba se jim zabývat**

# Míra zdanění ekonomických procesů domácnosti – znevýhodnění nákladů na děti – společenské transfery proudí od rodin k firmám



## Mýtus, že při jednotné sazbě všichni platí stejné daně a odvody

**Rodiny s dětmi investují do lidského kapitálu v podobě budoucí generace a nemohou si přitom odečíst tyto investice ze základu pro výpočet daně a odvodů sociálního pojištění**

**Daňová sleva na dítě malá vzhledem k nákladům, výrazně menší než sleva na dospělého člověka**



# Míra zdanění ekonomických procesů domácnosti znamená znevýhodnění nákladů na děti

## Státní transfer od rodin s dětmi směrem k firmám

**Nevýhodný transfer:  
Daňové znevýhodnění investic domácností do kapitálu firem v porovnání s investicemi do lidského kapitálu (nové generace - děti).**

Na každé koruně investované do lidského kapitálu rodina zaznamená ztrátu ve srovnání s korunou investovanou do fyzického kapitálu. Investice do fyzického kapitálu firem se odečítá v plné výši reprodukčních nákladů.

Investice do dětí jsou zatím zdaněny stejným způsobem jako osobní spotřeba - přestože na nich záleží budoucí ekonomický rozvoj celé společnosti a budoucí příjmy veřejných rozpočtů.

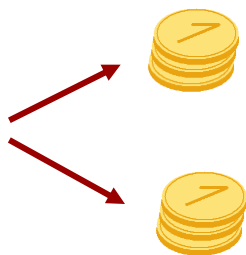
Paradoxně – na spotřebu dospělého lze uplatnit výrazně větší slevu na dani než na dítě.

**Poznámka - dále uvedená metodika vyčíslení transferů tento moment zatím nezahrnuje, ale je potřeba se jim rovněž zabývat**

# Skryté přerozdělení výnosů z investic do lidského kapitálu v současném důchodovém systému

## Rodiny s dětmi

Tonda a Marie nyní



Odvody do průběžného důchodového systému - PAYG



Výnos z investice jejich rodičů

Investice do lidského kapitálu - děti

Dospělé děti



Příjem z průběžného důchodového systému - PAYG



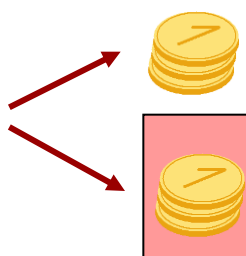
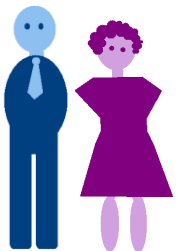
Tonda a Marie v důchodu

Děti dospělých dětí

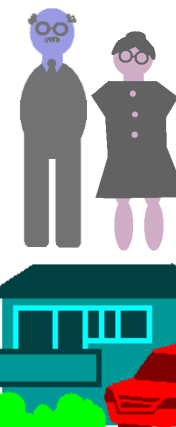
Investice do průběžného důchodového systému - PAYG

## Bezdětní - singles

Karel a Věra nyní



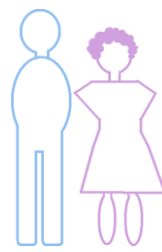
Odvody do průběžného důchodového systému - PAYG



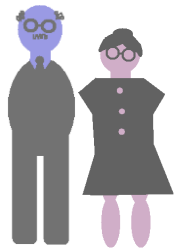
Výnos z investice jejich rodičů

Spotřeba

Demografické Zadlužení



Příjem z průběžného důchodového systému - PAYG



Karel a Věra v důchodu

Individuální úspora z neobnovené investice do lidského kapitálu

Skryté přerozdělení výnosu z investice do lidského kapitálu

# Přerozdělení výnosů z investic do lidského kapitálu v současném důchodovém systému

## Státní transfer od rodin s dětmi směrem k bezdětným

### **Nevýhodný transfer:**

**zrušení přirozených ekonomických transferů mezi rodiči a dětmi, aniž by společnost nabídla kompenzaci v odpovídajícím rozsahu.**

Rodiny s dětmi nesou náklady budoucích příjmů veřejných rozpočtů včetně důchodového systému – tyto příjmy však budou přerozděleny podle úplně jiného klíče, a to zejména ve prospěch bezdětných.

Bezdětní tak získají od státu dvojí prémii

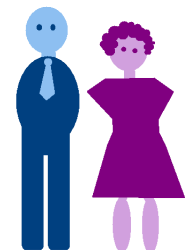
- Nevychovávají děti, proto ušetří peníze pro svoji vlastní spotřebu - získají tak úsporu z neobnovné investice do lidského kapitálu a zvýší si tak vlastní osobní úroveň spotřeby
- Následně obdrží stejný nebo i vyšší důchod aniž by se předtím postarali o zdroj příjmů systému v době své penze

# Skryté přerozdělení výnosů z investic do lidského kapitálu v současném systému zdravotního pojištění

## Rodiny s dětmi

Tonda a Marie nyní

Zdravotní služby - zdravotní pojištění za děti a důchodce platí stát z daní



Výnos z investice jejich rodičů

Investice rodin do lidského kapitálu

Daňové odvody na zdravotní služby pro děti

Investice do budoucích příjmů zdravotního pojištění

Příspěvek na zdravotní služby pro cizí děti

Zdravotní služby - zdravotní pojištění za děti a důchodce platí stát z daní

## Bezdětní - singles

Karel a Věra nyní



Výnos z investice jejich rodičů

Spotřeba

Individuální úspora z neobnovené investice do lidského kapitálu

Dospělé děti

Zdravotní služby - zdravotní pojištění za děti a důchodce platí stát z daní



Tonda a Marie v důchodu

Investice rodin do lidského kapitálu – děti dospělých dětí

Daňové odvody Na zdravotní služby pro děti

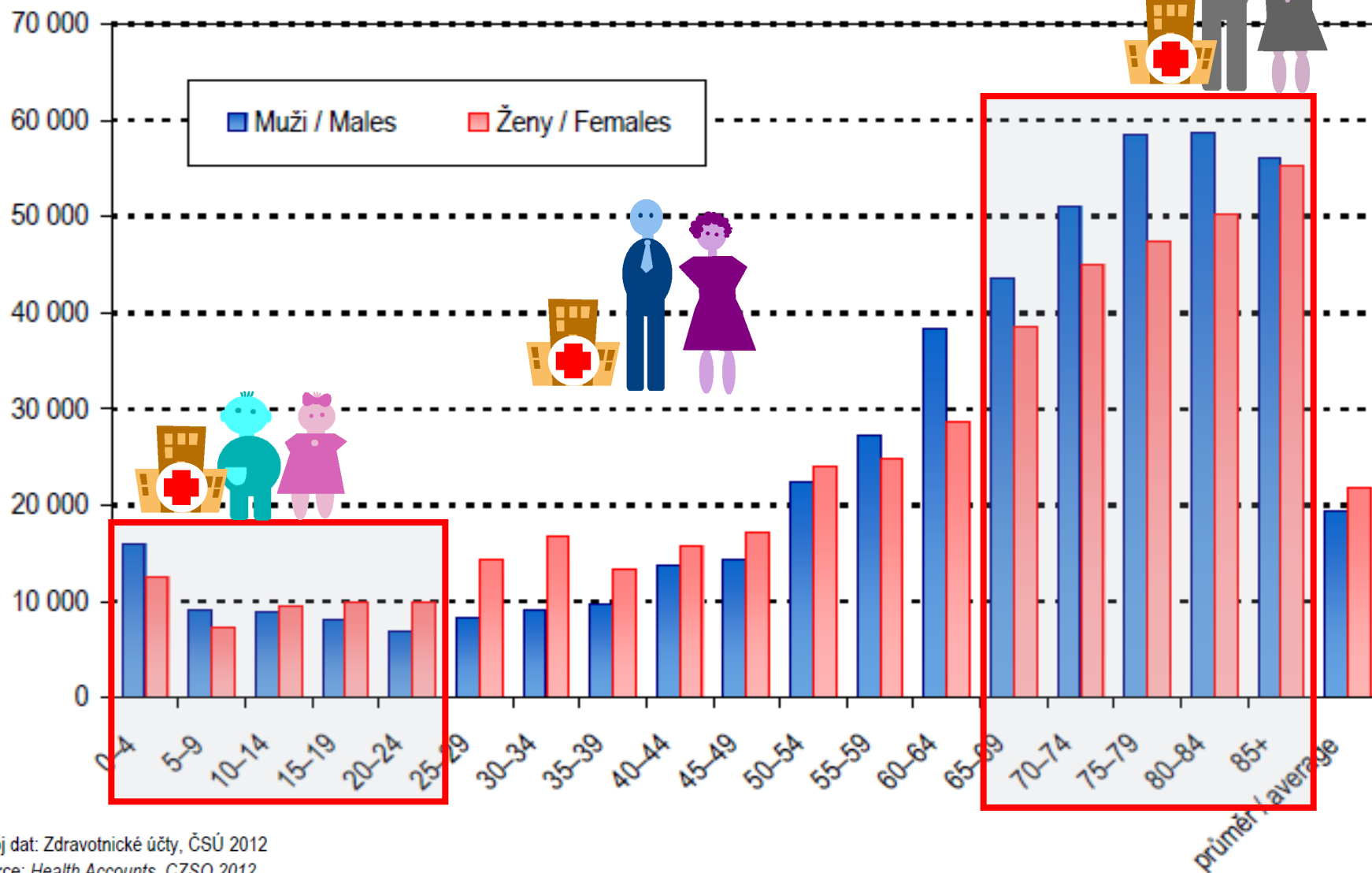
Zdravotní služby - zdravotní pojištění za důchodce platí stát z daní

Demografické Zadlužení

Platby za zdravotní služby pro cizí bezdětné důchodce

# 5. Průměrné náklady zdravotních pojišťoven na zdravotní péči na jednoho pojištěnce dle věku a pohlaví v roce 2010 v Kč

*Average health care costs covered by health insurance companies per one insured by age and sex in 2010 in CZK*



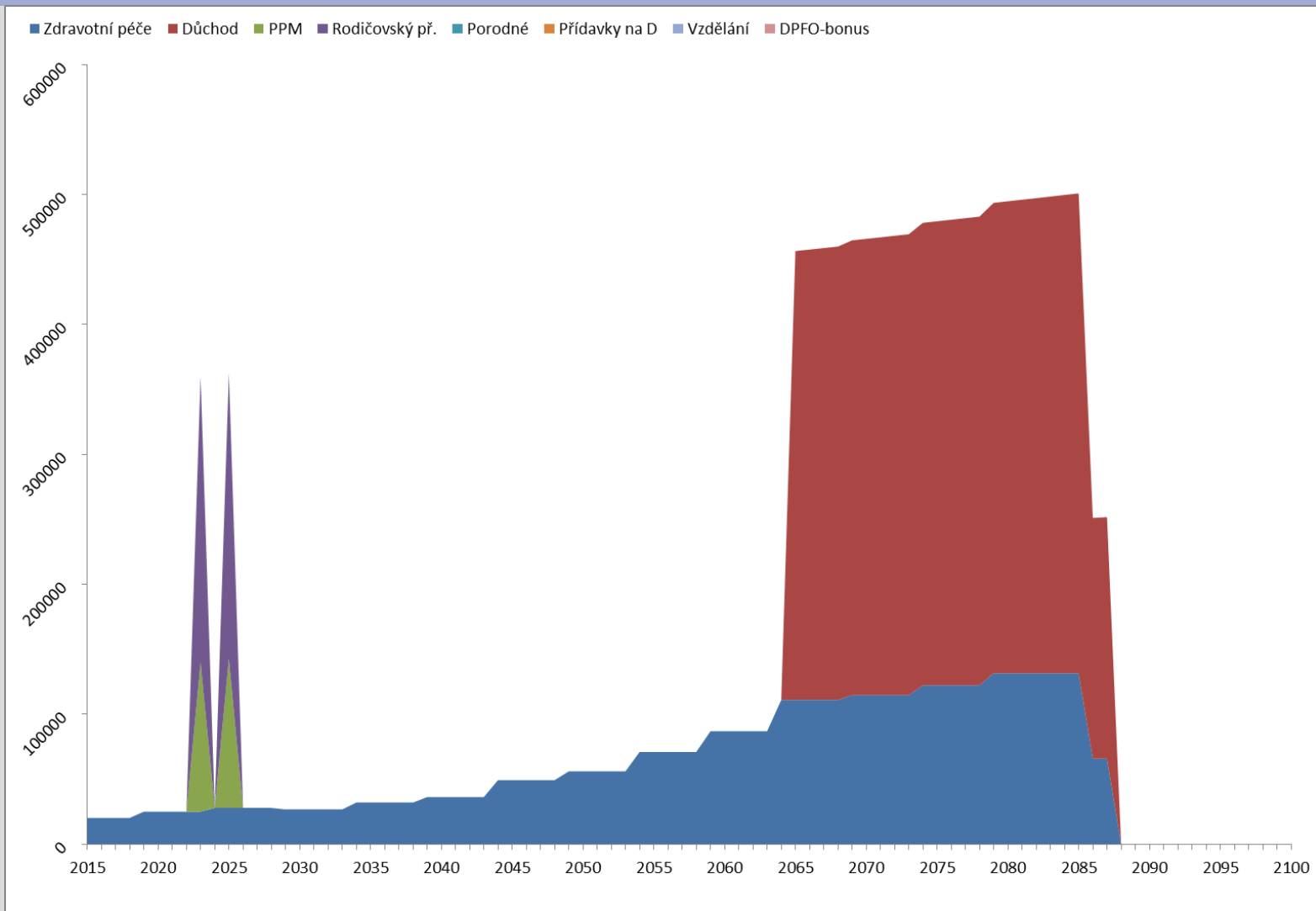
## Pracovní výstupy k diskusi o metodice k vyčíslení celkových transferů mezi rodinou a společností

- Následující výstupy jsou dílčím pracovním podkladem pro pracovní diskusi v rámci pracovního týmu
- Předpokládá se jejich další zpřesňování a rovněž další diskuse o jejich interpretaci
- Pro výpočty byl použit metodicky upravený prototyp modelu MPSV.
- Poznámka - podrobný podklad výklad k metodice viz rozeslaný materiál Karla Pelána

# Grafické vyjádření transferů ve prospěch rodiny

## Rodina se 2 dětmi

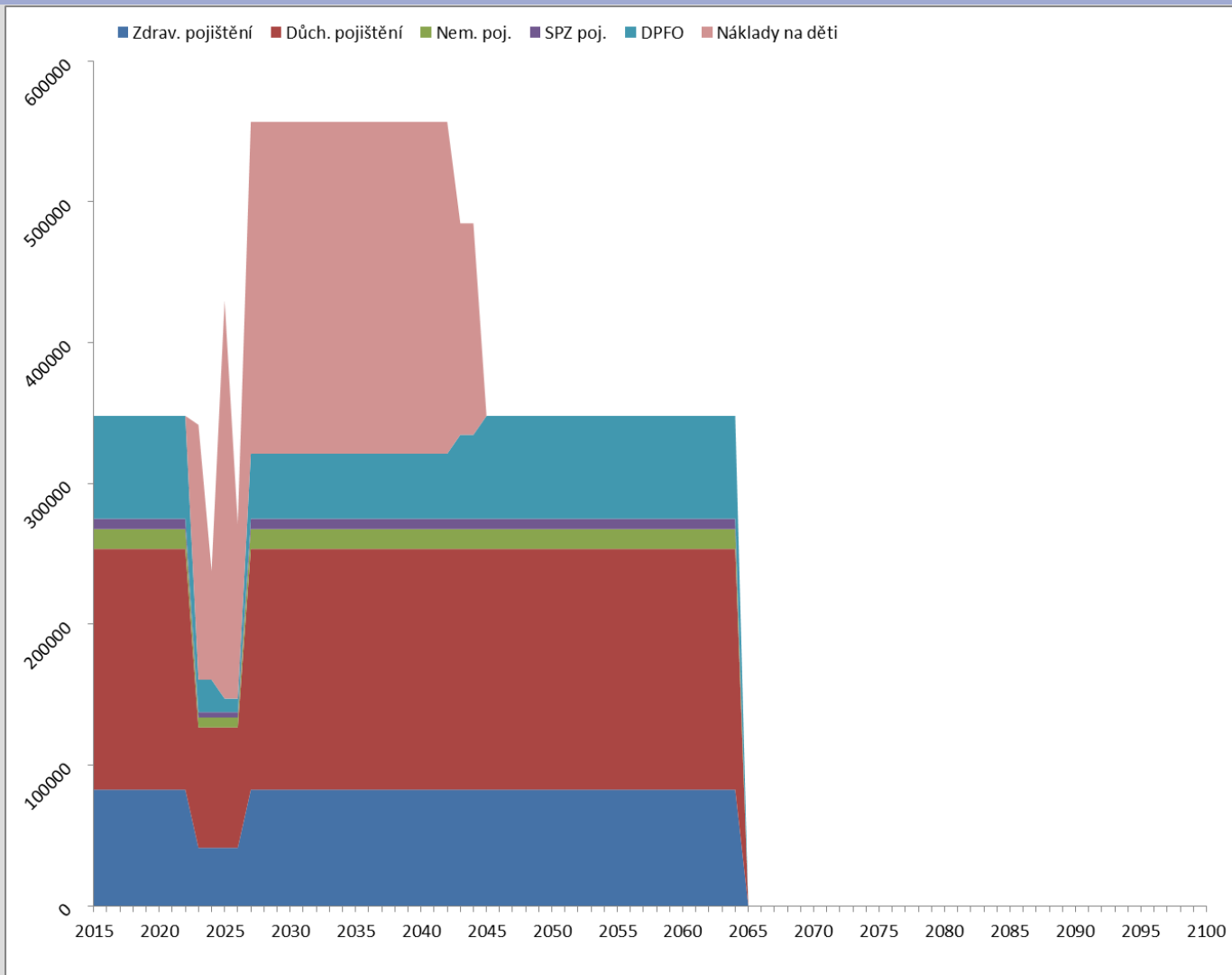
### Dvě ekonomicky aktivní osoby s průměrnou mzdou



# Grafické vyjádření transferů ve prospěch společnosti

## Rodina se 2 dětmi

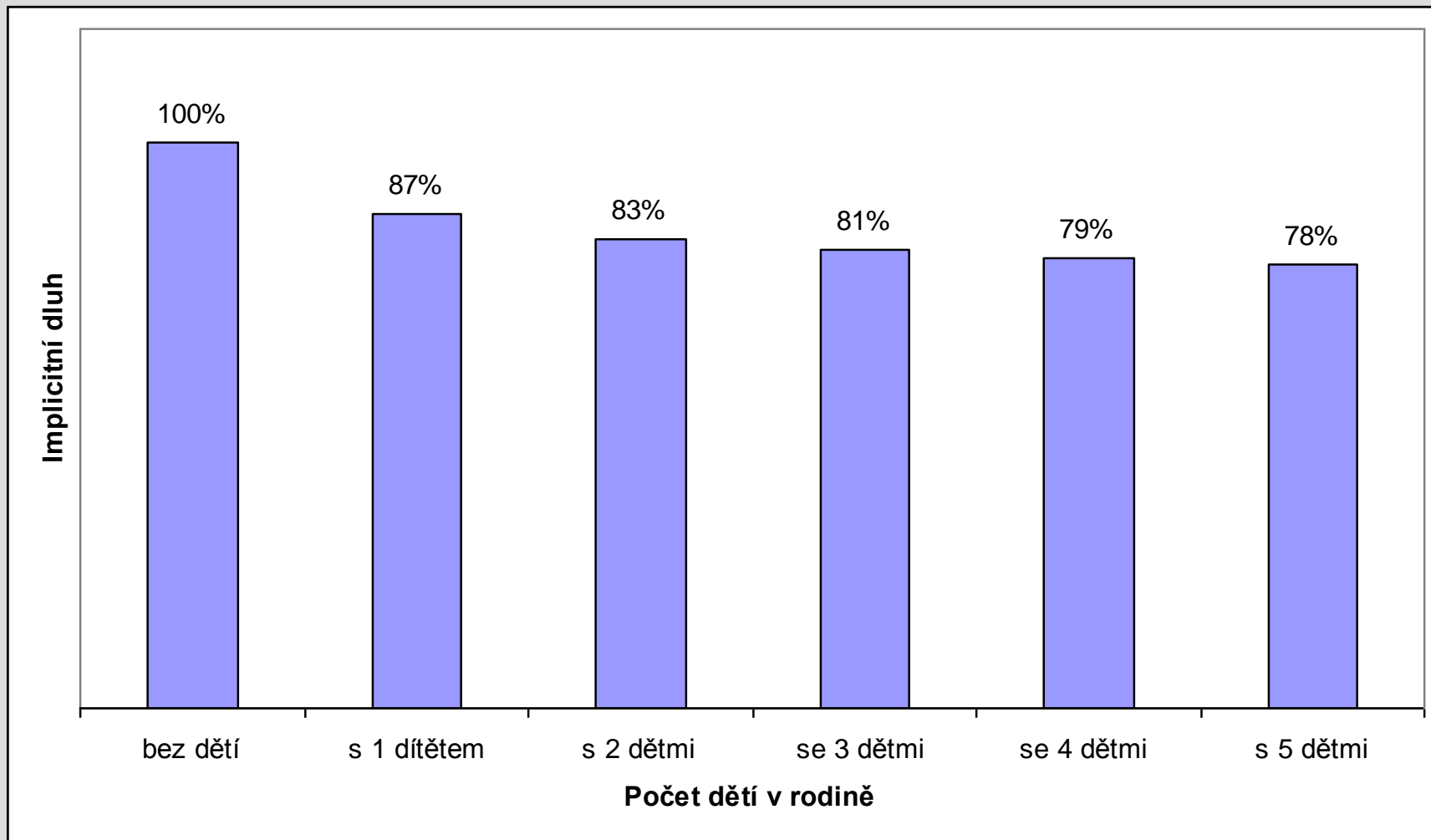
### Dvě ekonomicky aktivní osoby s průměrnou mzdou



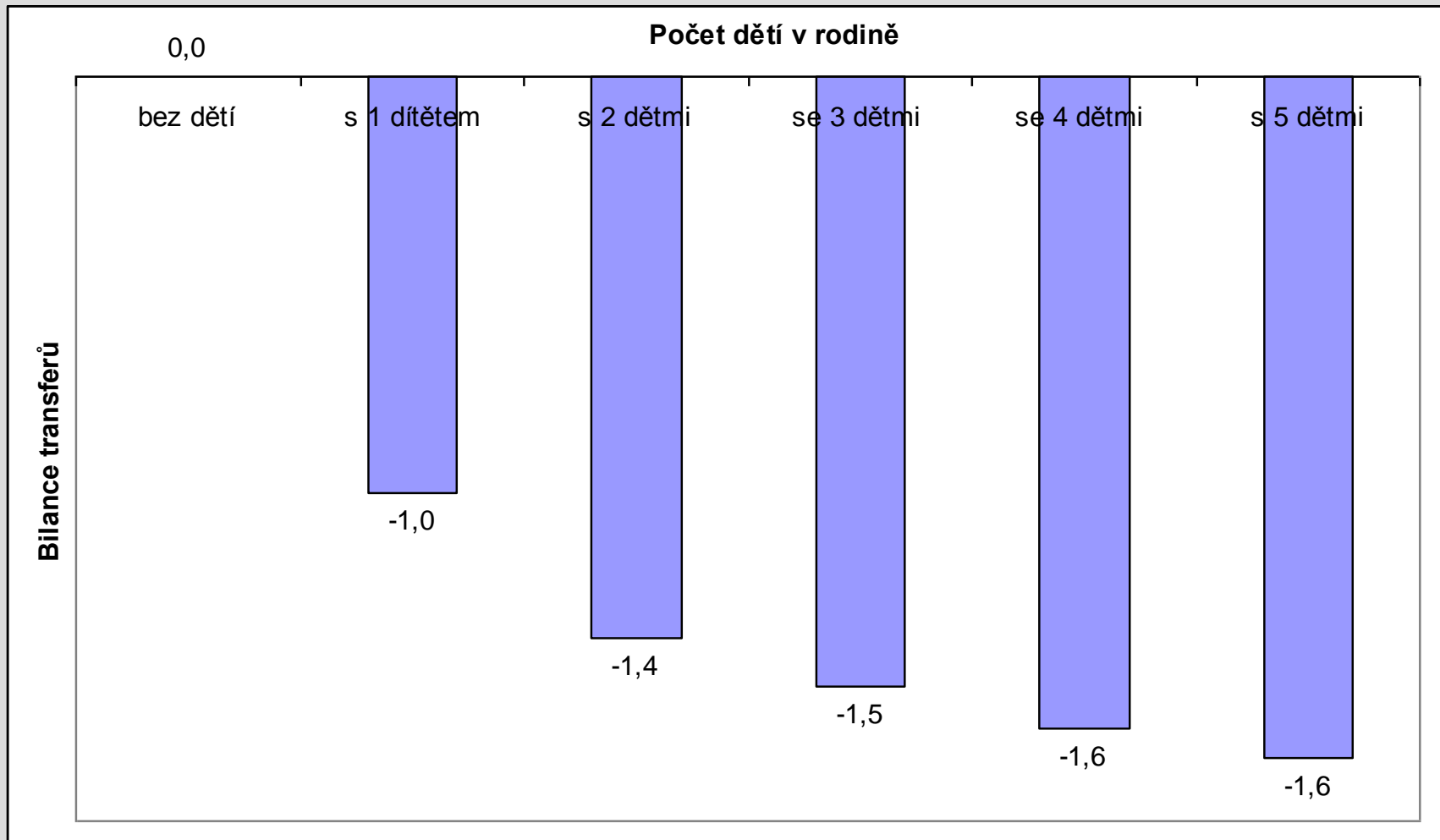


# Rozšířený implicitní dluh domácností podle počtu dětí relativně k bezdětné domácnosti

## Dvě ekonomicky aktivní osoby (50 % průměrné mzdy)

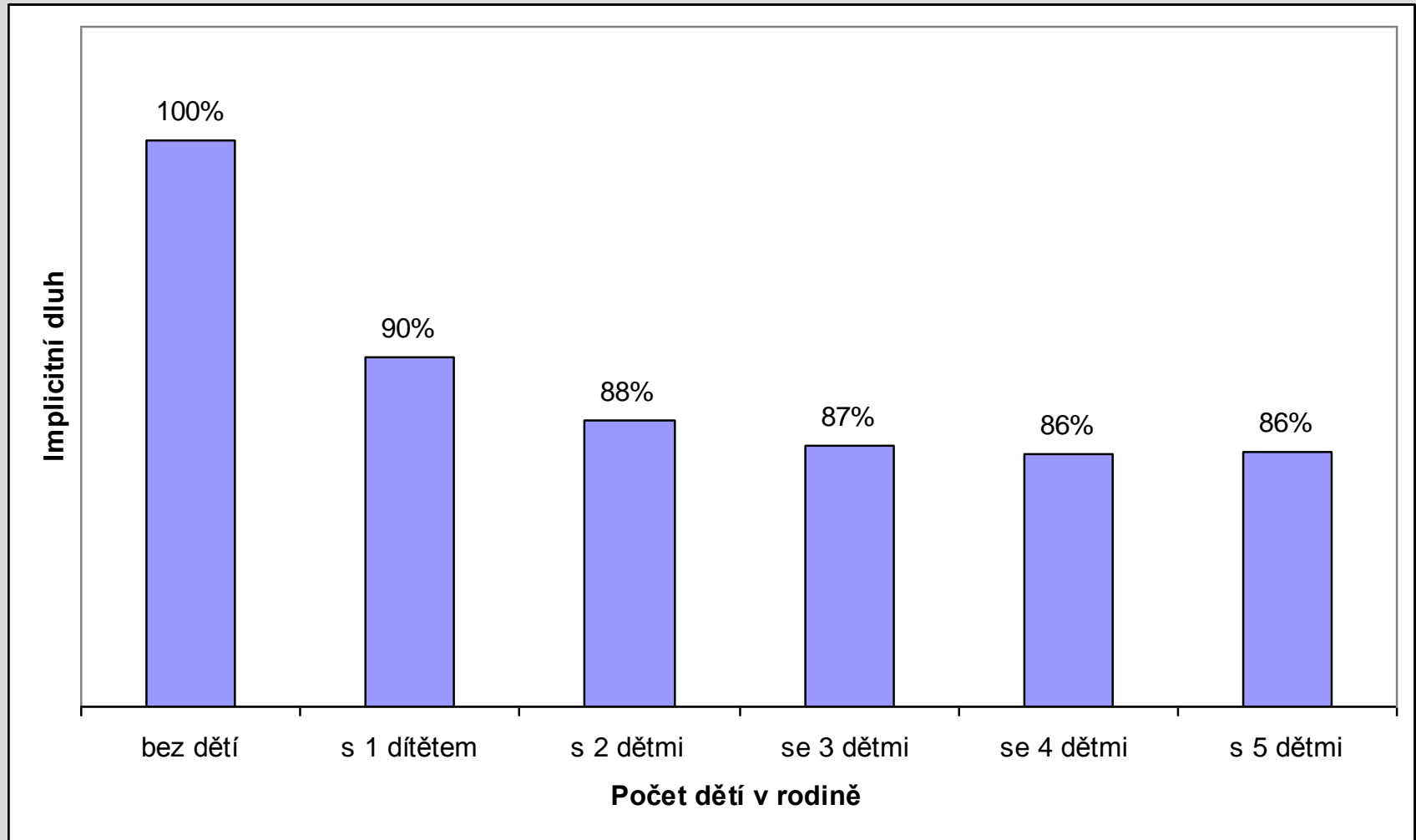


# Bilance transferů mez rodinou a společností podle počtu dětí relativně k bezdětné domácnosti (v mil Kč) Dvě ekonomicky aktivní osoby (50 % průměrné mzdy)



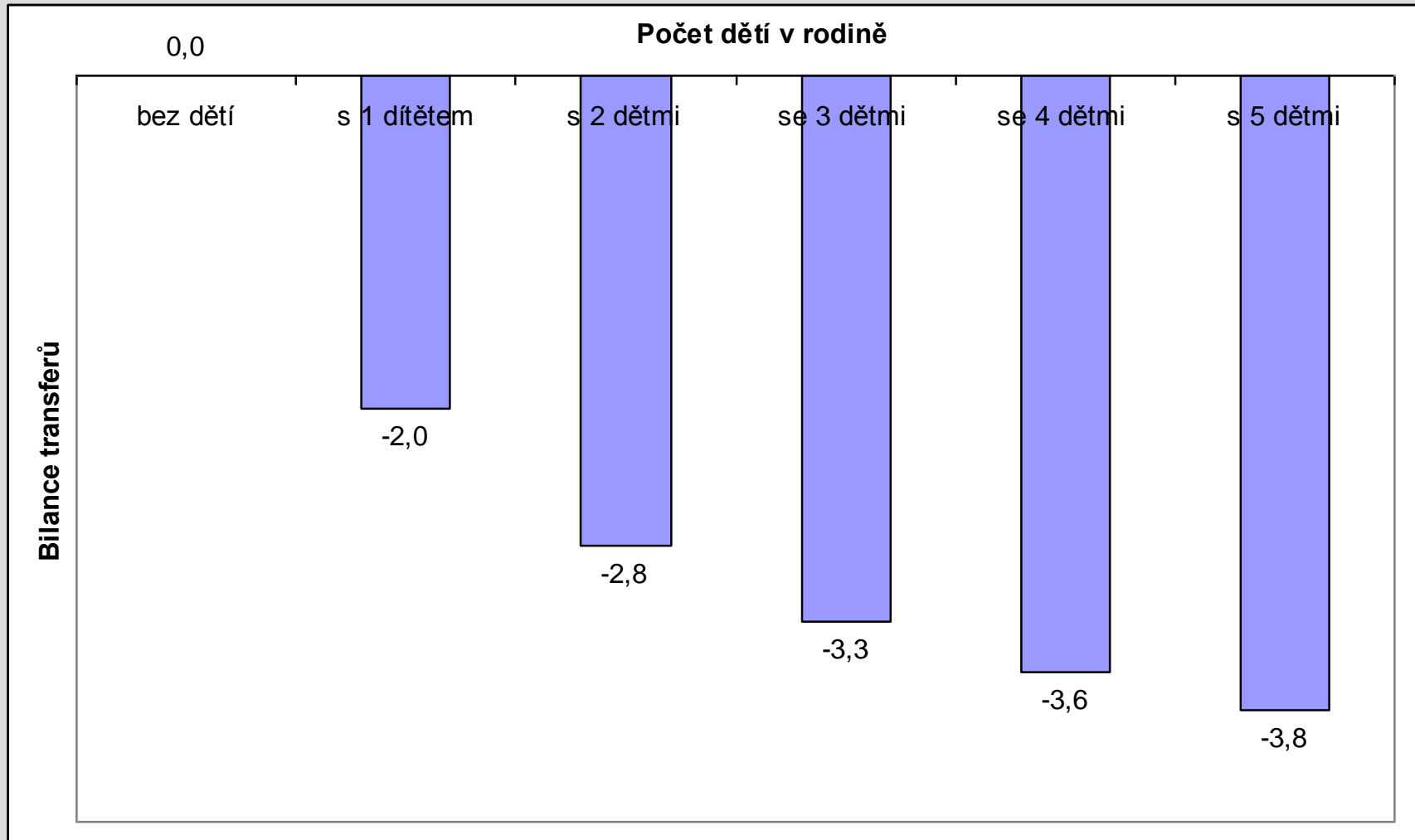
# Rozšířený implicitní dluh domácností podle počtu dětí relativně k bezdětné domácnosti

## Dvě ekonomicky aktivní osoby s průměrnou mzdou



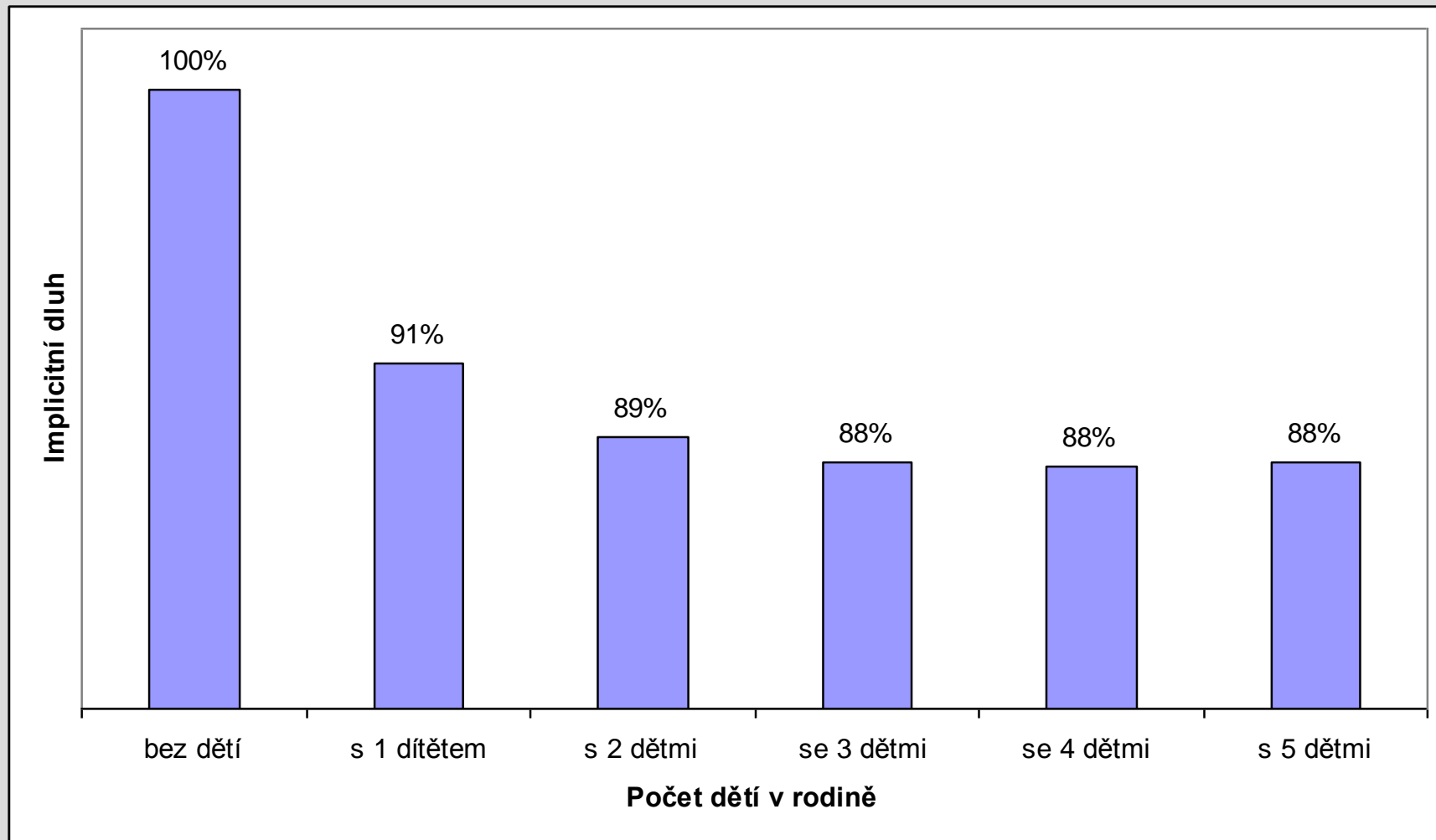
# Bilance transferů mez rodinou a společností podle počtu dětí relativně k bezdětné domácnosti (v mil Kč)

Dvě ekonomicky aktivní osoby s průměrnou mzdou,



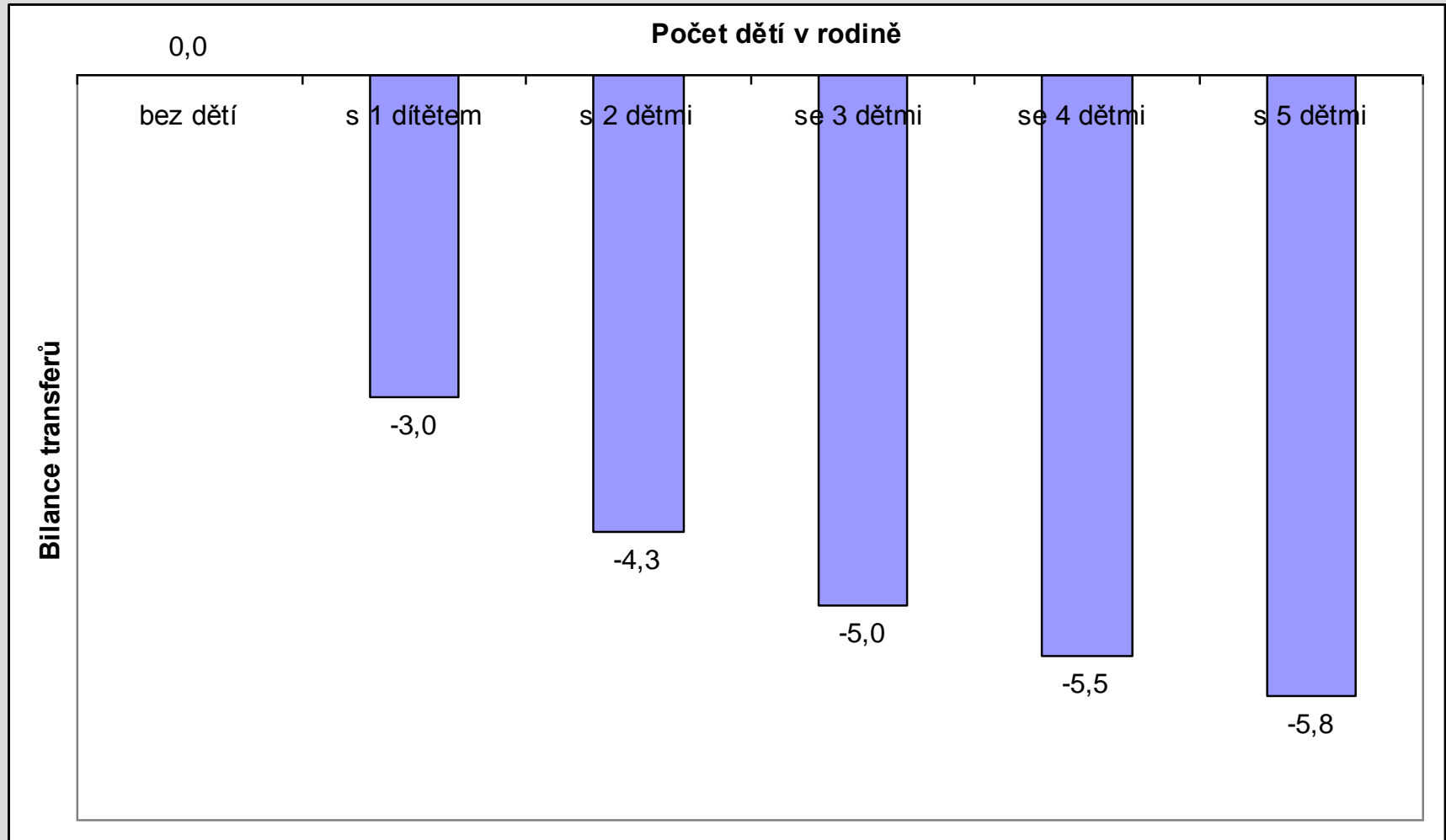
# Rozšířený implicitní dluh domácností podle počtu dětí relativně k bezdětné domácnosti

## Dvě ekonomicky aktivní osoby (150 % průměrné mzdy)



# Bilance transferů mez rodinou a společností podle počtu dětí relativně k bezdětné domácnosti (v mil Kč)

## Dvě ekonomicky aktivní osoby (150 % průměrné mzdy)



## Kategorie typových rodin a domácností pro další variantní kvantifikace

- Podle počtu dospělých – 1 osoba, 2 osoby
- Podle počtu dětí – bez dětí, s 1, se 2, se 3, se 4, (příp. s 5) dětmi
- Podle délky výchovy dětí – do 20 let (SŠ), do 25 let (VŠ)
- Podle způsobu hlavní výdělečné činnosti – zaměstnanci, OSVČ
- Podle výše příjmu domácnosti – 50%, 100%, 150% průměrné (variantně mediánové) mzdy EA osob (variantně členění dle kvintilů)
- Podle rozdílu ve výši příjmu dospělých osob – kombinace viz výše
  
- Dále bylo doporučeno členění podle vzdělání rodičů, pokud budou k dispozici odpovídající zdrojová data
  
- Samostatně bude potřeba se zabývat problematikou nezaměstnaných a dalších nízkopříjmových skupin ohrožených chudobou

## Dílčí komentář k rozdílům v transferech

### Nevýhodnost transferů pro rodiny s dětmi s ohledem na možnost zajištění bydlení

- I pro domácnost s dvěma ekonomicky aktivními osobami s příjmem 50 % průměrné mzdy jsou celkové transfery pro rodiny s dětmi nevýhodné v porovnání s bezdětnými domácnostmi.
- **Nevýhodnost transferů pro rodiny s dětmi dosahuje pro vybrané typy domácností řádově od 1 mil Kč do zhruba 6 mil Kč**, přičemž hlavní časové rozložení těchto transferů spadá do období výchovy dětí a je dáno náklady na výchovu dětí.
- **Tato nevýhodnost narůstá s výší příjmu rodiny a svou výší je srovnatelná například s cenou pořízení vlastního bydlení.**
- Přitom právě *„úroveň dostupnosti bydlení je rozhodující pro osamostatnění se mladých lidí a dále pro vznik a později případně rozšíření rodiny“* (viz Národní koncepce podpory rodin s dětmi, MPSV, 2009). Koncepce dále uvádí:
- *Pro většinu mladých lidí, převážně ve velkých městech, je zejména tržní nájemné finančně velmi těžko dostupné. Náklady na pořízení vlastnického bydlení se výrazně liší podle regionů, obecně však platí, že představují velkou zátěž pro rodinný rozpočet. Stávající nástroje podpory na pořízení vlastnického bydlení předpokládají přinejmenším průměrné až nadprůměrné příjmy, jejichž dosažení u mladých lidí s perspektivou narození dítěte a faktickou ztrátou druhého příjmu v rodině, je dosti náročné.*



## Závěry a diskuse

- **V důsledku výpadku příjmu jednoho ekonomicky aktivního člena domácnosti a v důsledku zvýšení počtu vyživovaných osob dojde při narození dítěte k výraznému snížení životní úrovně domácnosti**
- **Nastavení transferů mezi rodinou a společností ve srovnání s bezdětnými domácnostmi je přitom pro rodiny s dětmi nevýhodné. Nevýhodnost roste společně se rostoucím příjmem domácnosti**
- Metodika vyčíslení transferů mezi rodinou a státem se bude ještě zpřesňovat s ohledem na vypovídací schopnost jednotlivých ukazatelů
- **Důležitý je v tomto pohledu také celkový příspěvek rodin s dětmi k dlouhodobé udržitelnosti veřejných financí**
- **Transfer zprostředkovaný investicí rodin do budoucí generace je klíčový a podstatný z hlediska průběžného důchodového systému.** Je nedílnou součástí skutečné pojistné matematiky systému a jeho narovnání přispěje ke zvýšení jeho udržitelnosti a schopnosti reagovat na demografické změny.

## Národní koncepce rodinné politiky (MPSV, 2005 a 2009)

Národní koncepce rodinné politiky (MPSV, 2005) stejně jako Národní koncepce podpory rodin s dětmi (MPSV, 2009) deklarují, že:

*„Rodina je prostorem, ve kterém dochází k formování osobnosti člověka, prostorem **tvorby lidského kapitálu**, výchovy a růstu budoucích generací.*

*„**Na její prosperitě závisí rozvoj státu, rozvoj kulturní, sociální i ekonomický...**“*

*„...**státní politika musí více zohledňovat zvyšující se hodnotu ušlých příležitostí spojenou s péčí a výchovou dětí.**“*

## Podobně se o této problematice diskutuje i v Německu Reinhard Marx nabádá k narovnání transferů mezi rodinami a společnostmi

*„Také u otázky spravedlnosti vůči rodinám bych si přál, aby byl konečně vzat řádně na vědomí deficit spravedlnosti existující v naší společnosti a aby se politika odhodlaně chopila jeho řešení.“*

***„Nejde tu o to zavádět jakousi „trestnou daň“ pro bezdětné. Když se dívám na náš dnešní daňový a sociální systém, „trestnou daň“ za své děti odvádějí spíš rodiče.“***

Rodičovský příspěvek a současné nízké slevy na daních z příjmu ani zdaleka nevyrovnají výdaje, jaké rodiče vynakládají na obživu svých dětí.

***„Z politického hlediska se proto musí nejprve důsledně odbourávat stávající finanční znevýhodnění a diskriminace rodin.“***

***„Dalším krokem jsou nezbytná opatření k přímému posilování rodin, jako je podpora zakládání rodin a zlepšování systému péče.“***

**Další otázky**

**Děkuji za pozornost**