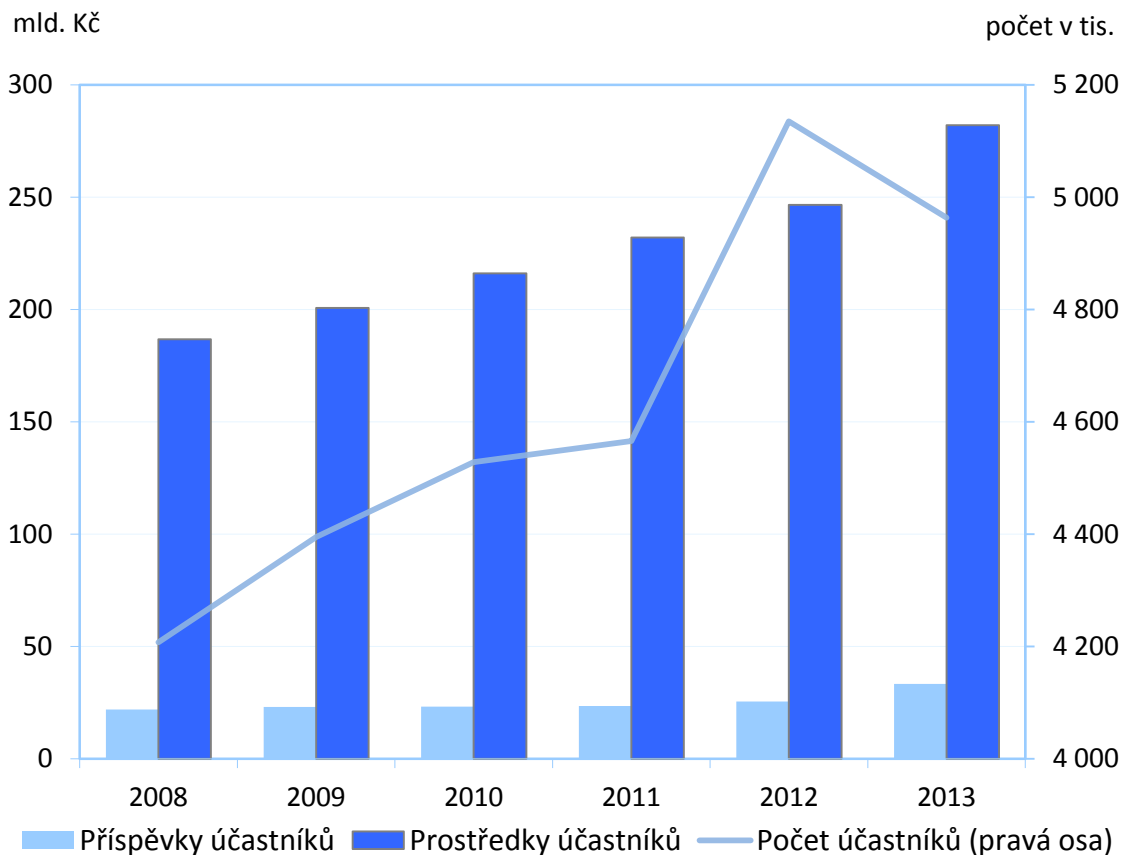




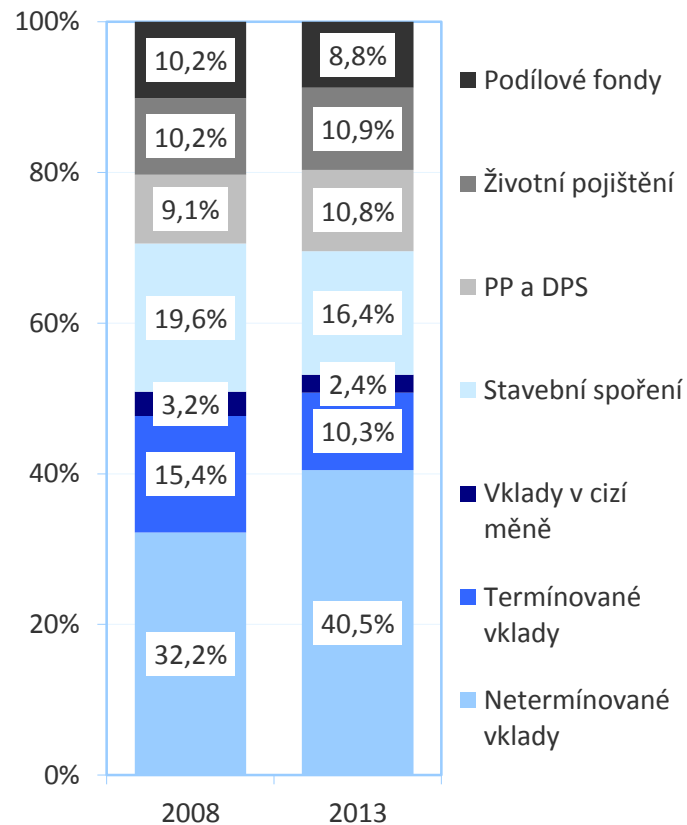
Prostředky, příspěvky a počet účastníků ve III. pilíři



4Q13: 282 mld. Kč, 4,96 mil. účastníků (77 tis. DPS)

1Q14: 291 mld. Kč, 4,92 mil. účastníků (110 tis. DPS)

Struktura úspor domácností



Zdroj: MF – SDPF, APS ČR, ČNB, AKAT

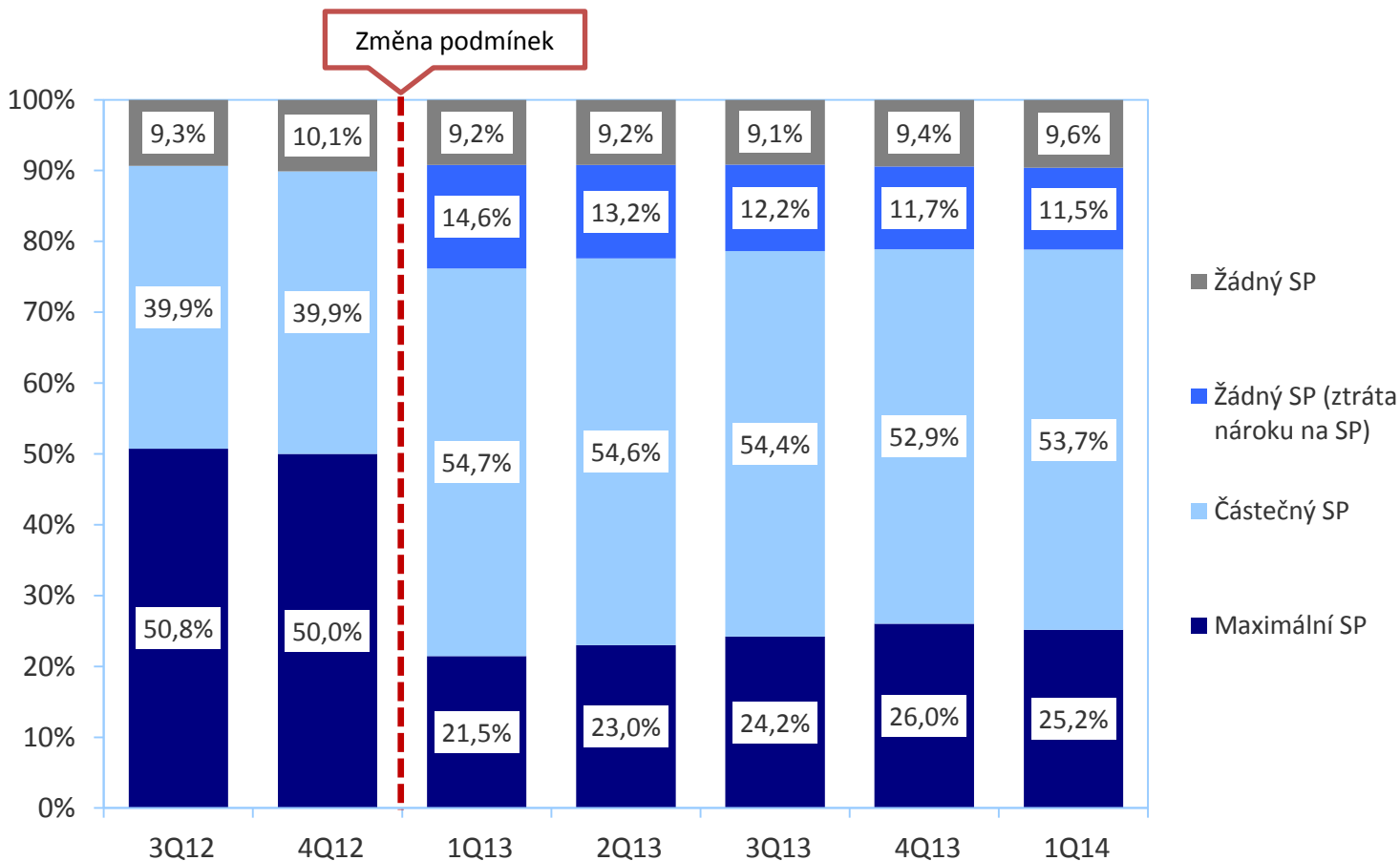


Měsíční výše státního příspěvku a daňové úlevy v závislosti na měsíčním příspěvku účastníka (v Kč)

Měsíční příspěvek účastníka	2012			2013		
	Státní příspěvek	Daňová úleva	Celková státní podpora	Státní příspěvek	Daňová úleva	Celková státní podpora
100	50	-	50	-	-	-
200	90	-	90	-	-	-
300	120	-	120	90	-	90
400	140	-	140	110	-	110
500	150	-	150	130	-	130
600	150	15	165	150	-	150
700	150	30	180	170	-	170
800	150	45	195	190	-	190
900	150	60	210	210	-	210
1000	150	75	225	230	-	230
1100	150	90	240	230	15	245
1200	150	105	255	230	30	260
1300	150	120	270	230	45	275
1400	150	135	285	230	60	290
1500	150	150	300	230	75	305
1600	150	150	300	230	90	320
1700	150	150	300	230	105	335
1800	150	150	300	230	120	350
1900	150	150	300	230	135	365
2000 a více	150	150	300	230	150	380



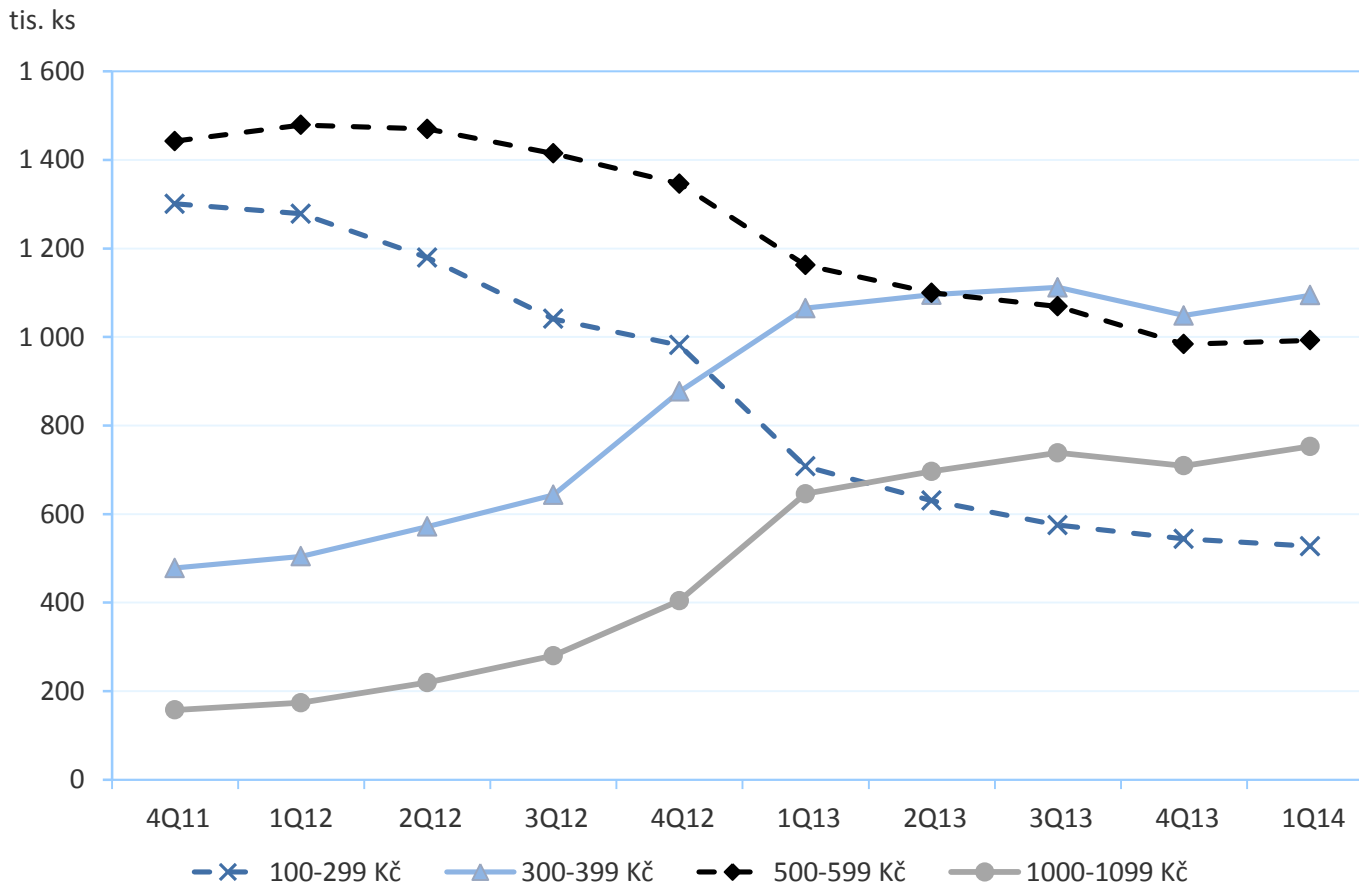
Podíly smluv o penzijním připojištění s žádným, částečným a maximálním státním příspěvkem (SP)



Zdroj: MF – SDPF



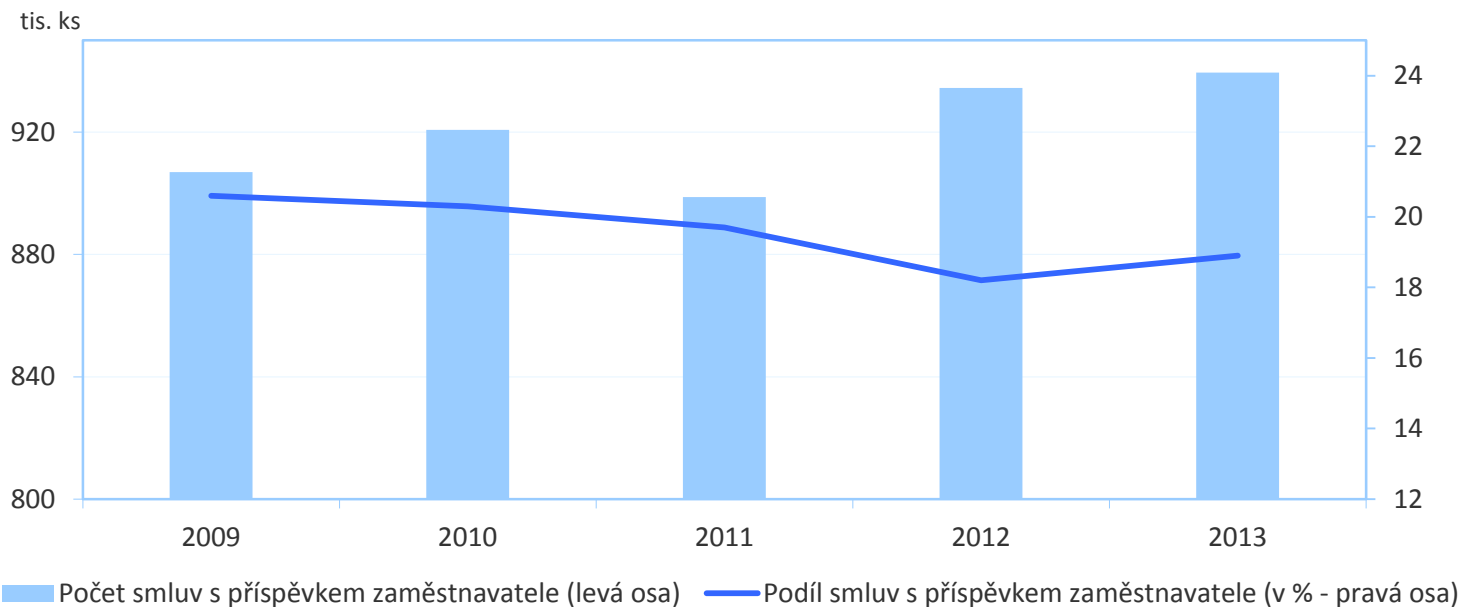
Vývoj průměrného počtu smluv o penzijním připojištění ve vybraných intervalech dle výše průměrného účastnického příspěvku za dané čtvrtletí



Zdroj: MF – SDPF



Počet smluv ve III. pilíři, na která přispíval účastníkům zaměstnavatel



Průměrný příspěvek zaměstnavatele ve 4. čtvrtletí daného roku

v Kč	2011	2012	2013
Transformované fondy	667	700	705
Účastnické fondy	x	x	905



Srovnání státní podpory za rok 2012

v mld. Kč		Penzijní připojištění	Stavební spoření	Životní pojištění
Účastník	Přímá státní podpora	5,91	4,99	x
	DzPFO	0,73	x ¹	1,55
	(odpočet ze základu daně) DzPFO + Soc. a zdrav. pojištění (příspěvek zaměstnavatele) ²	1,93 (2,59)	x	0,63 (0,85)
Zaměstnavatel	Soc. a zdrav. pojištění ²	2,12 (2,84)	x	0,69 (0,93)
Celkem		10,69 (12,07)	4,99	2,87 (3,33)
na 1 účastníka (v Kč)		2 082 (2 351)	1 155	1 933 ³ (2 220)
na 1 účastníka s přísp. zaměstnavatele (v Kč) ⁴		4 337 (5 811)	x	n/a

Zdroj: MF

¹ Není uvažován odpočet úroků z úvěrů, neboť srovnání státní podpory se týká jen spořicíh a investičních produktů.

² V případě příspěvku zaměstnavatele je výše státní podpory počítána jako náklad obětované příležitosti státu, tedy snížení daňového a pojistného inkasa. Obecně lze předpokládat, že by zaměstnavatelé v případě neexistence (res. zrušení) zvýhodnění příspěvků na PP či ŽP přesunuli příspěvky do hrubých mezd, ovšem v nižší výši, aby si zachovali celkovou výši nákladů (nově by museli z dané částky odvést 34% na sociální a zdravotní pojištění). Tomuto předpokladu odpovídá první (nižší) údaj. Druhý (vyšší) údaj uvedený v závorce odpovídá situaci, kdy by v případě zrušení státní podpory u příspěvku zaměstnavatele do daného produktu došlo k navýšení mezd tak, aby byli zaměstnanci plně kompenzováni. Hypotéza výpočtu abstrahuje od situace, kdy by docházelo k přesouvání podpory zaměstnavatele mezi oběma produkty v důsledku zrušení podpory u jednoho z nich (PP nebo ŽP).

³ Vztaženo pouze k počtu účastníků životního pojištění čerpajících daňovou výhodu (dle expertního odhadu MFČR 1,5 mil. smluv).

⁴ Zahrnuje pouze nepřímou státní podporu spojenou s příspěvkem zaměstnavatele.



Srovnání státní podpory za rok 2013¹

v mld. Kč		Penzijní připojištění	Stavební spoření	Životní pojištění
Účastník	Přímá státní podpora	6,86	4,75	x
	DzPFO	0,57	x ²	1,73
	(odpočet ze základu daně)			
	DzPFO + Soc. a zdrav. pojištění (příspěvek zaměstnavatele) ³	1,96 (2,62)	x	0,63 (0,85)
Zaměstnavatel	Soc. a zdrav. pojištění ³	2,13 (2,86)	x	0,69 (0,93)
Celkem		11,52 (12,91)	4,75	3,06 (3,51)
na 1 účastníka (v Kč)		2 321 (2 601)	1 169	2 039 ⁴ (2 340)
na 1 účastníka s přísp. zaměstnavatele (v Kč) ⁵		4 353 (5 833)	x	n/a

Zdroj: MF

¹ Výše nepřímých státních podpor za rok 2013 jsou odhadnuty na základě 1,2 mil. daňových přiznání, což odpovídá zhruba polovině daňových přiznání. MFČR nemá podrobné informace o tom, jaká je struktura subjektů, jejichž daňová přiznání byla k 14. 7. 2014 již k dispozici. Struktura subjektů, jejichž daňová přiznání doposud nejsou k dispozici, může být významně odlišná a konečná čísla, která budou známá nejdříve na podzim 2014, se tak mohou lišit.

² Není uvažován odpočet úroků z úvěrů, neboť srovnání státní podpory se týká jen spořicí a investičních produktů.

³ V případě příspěvku zaměstnavatele je výše státní podpory počítána jako náklad obětované příležitosti státu, tedy snížení daňového a pojistného inkasa. Obecně lze předpokládat, že zaměstnavatelé by v případě neexistence zvýhodnění příspěvků na penzijní připojištění či životní pojištění přesunuli příspěvky do hrubých mezd, ovšem v nižší výši, aby si zachovali původní výši mzdových nákladů (nově by museli z dané částky odvést 34 % na sociální a zdravotní pojištění). Tomuto předpokladu odpovídá první (nižší) údaj. Druhý (vyšší) údaj uvedený v závorce odpovídá situaci, kdy by v případě zrušení státní podpory příspěvku zaměstnavatele do daného produktu došlo k navýšení mezd tak, aby byli zaměstnanci plně kompenzováni. Hypotéza výpočtu abstrahuje od situace, kdy by docházelo k přesouvání podpory zaměstnavatele mezi oběma produkty v důsledku zrušení podpory u jednoho z nich (PP nebo ŽP).

⁴ Vztaženo pouze k počtu účastníků životního pojištění čerpajících daňovou výhodu (dle expertního odhadu MFČR 1,5 mil. smluv).

⁵ Zahrnuje pouze nepřímou státní podporu spojenou s příspěvkem zaměstnavatele.