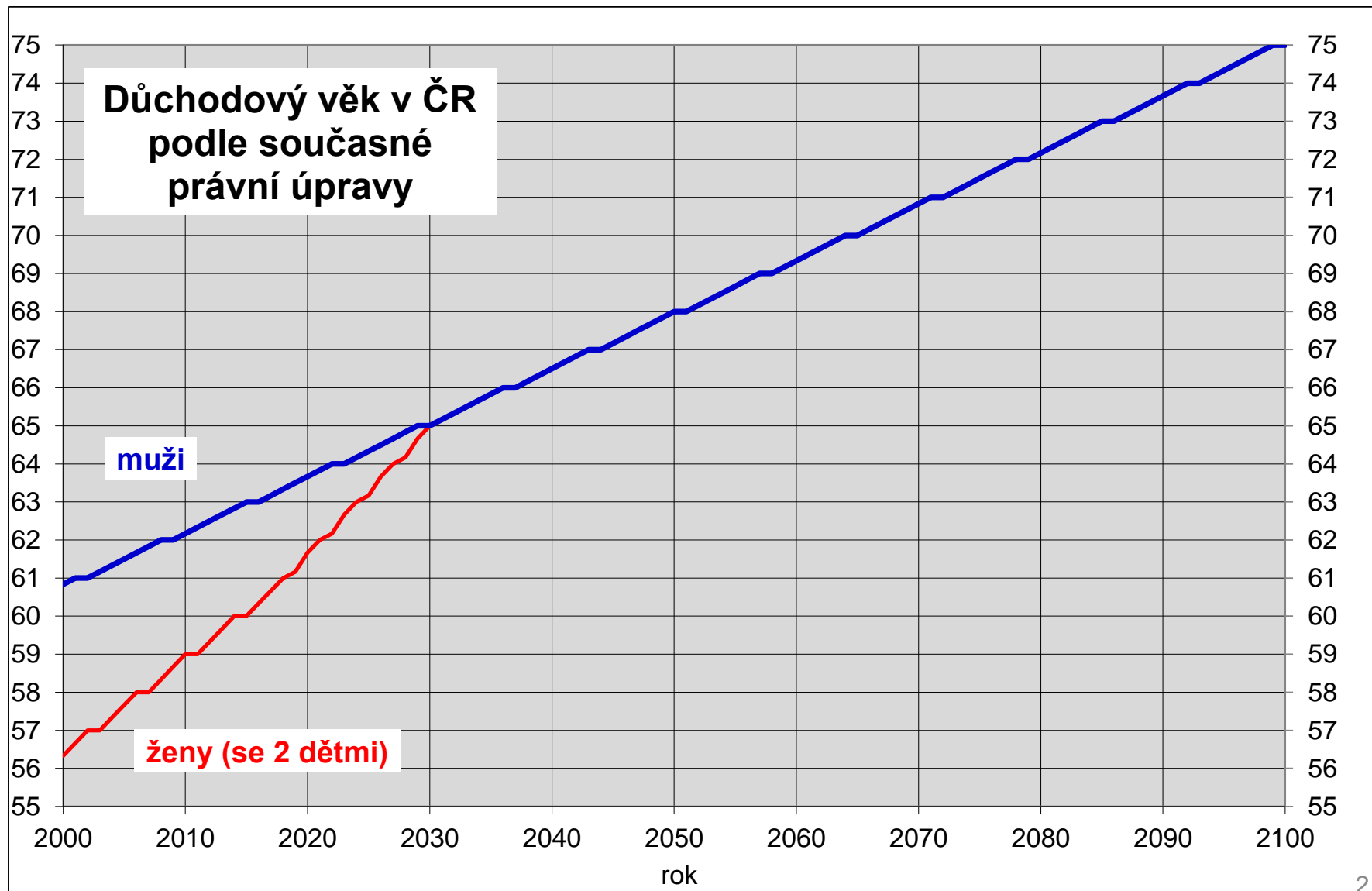


**Jaká by měla být hranice důchodového věku v ČR?**

**A jaká ke situace v jiných zemích EU?**

**Tomáš Fiala**

# Důchodový věk v ČR



# Navrhovaný způsob korekce

V řadě zemí EU je důchodový věk 65 let, uvažuje se o zvyšování.

V současné době v ČR žádná horní mez stanovena není

Může docházet k postupnému neomezenému poklesu naděje dožití (bez rozlišení pohlaví) obyvatel ČR při dosažení hranice DV (tj. k poklesu průměrné doby pobírání starobního důchodu)

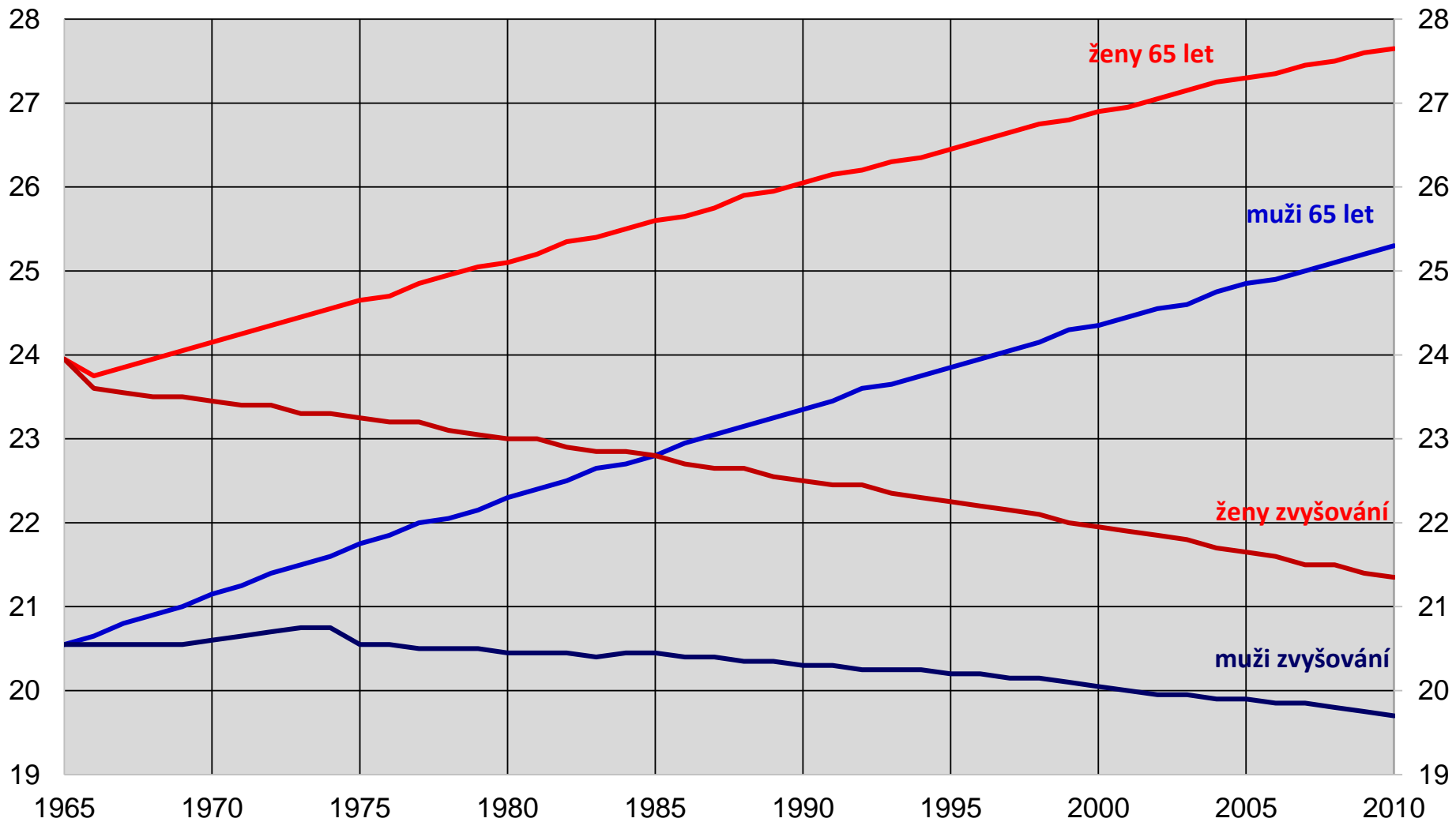
Nejdiskutovanějším navrhovaným způsobem korekce je pohyblivá hranice DV závisící na předpokládané době pobírání důchodu (určené jako generační naděje dožití v okamžiku dosažení DV) například se uvádí hranice odpovídající zhruba věku, v němž naděje dožití obyvatel bez rozdílu pohlaví činí 20 let (všeobecné doporučení Evropské komise) .

Dobu pobírání důchodu nutno odhadovat korektně, tj. na základě generačních úmrtnostních tabulek, ne průřezových.

Generační tabulky zohledňují předpokládané změny úmrtnosti v dalších letech.

# Současné prognostické odhady (založené na odhadu generační úmrtnosti)

Průměrná doba pobírání důchodu v ČR po roce 2030



zdroj dat: Boris Burcin, Tomáš Kučera

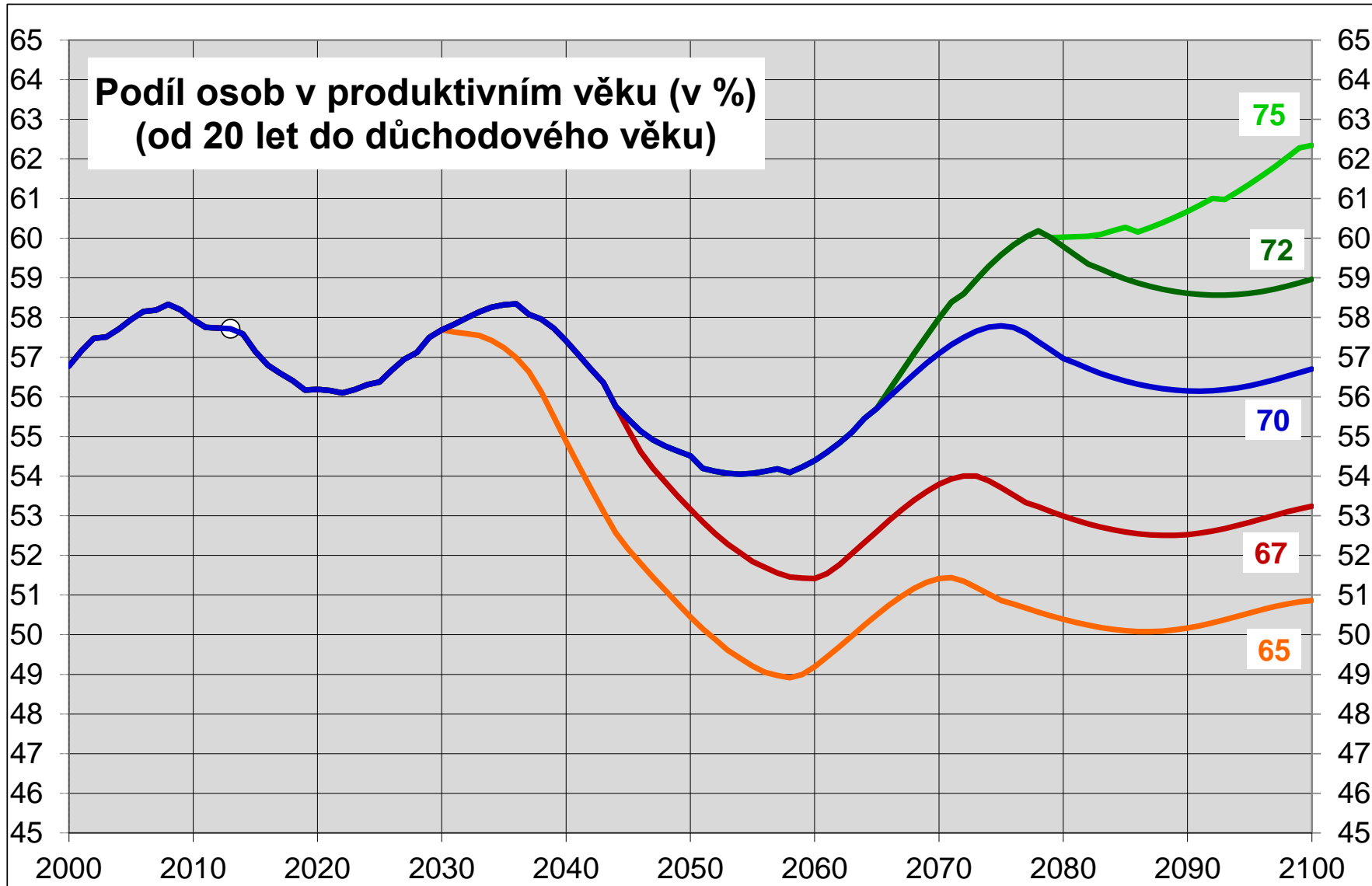
ročník narození

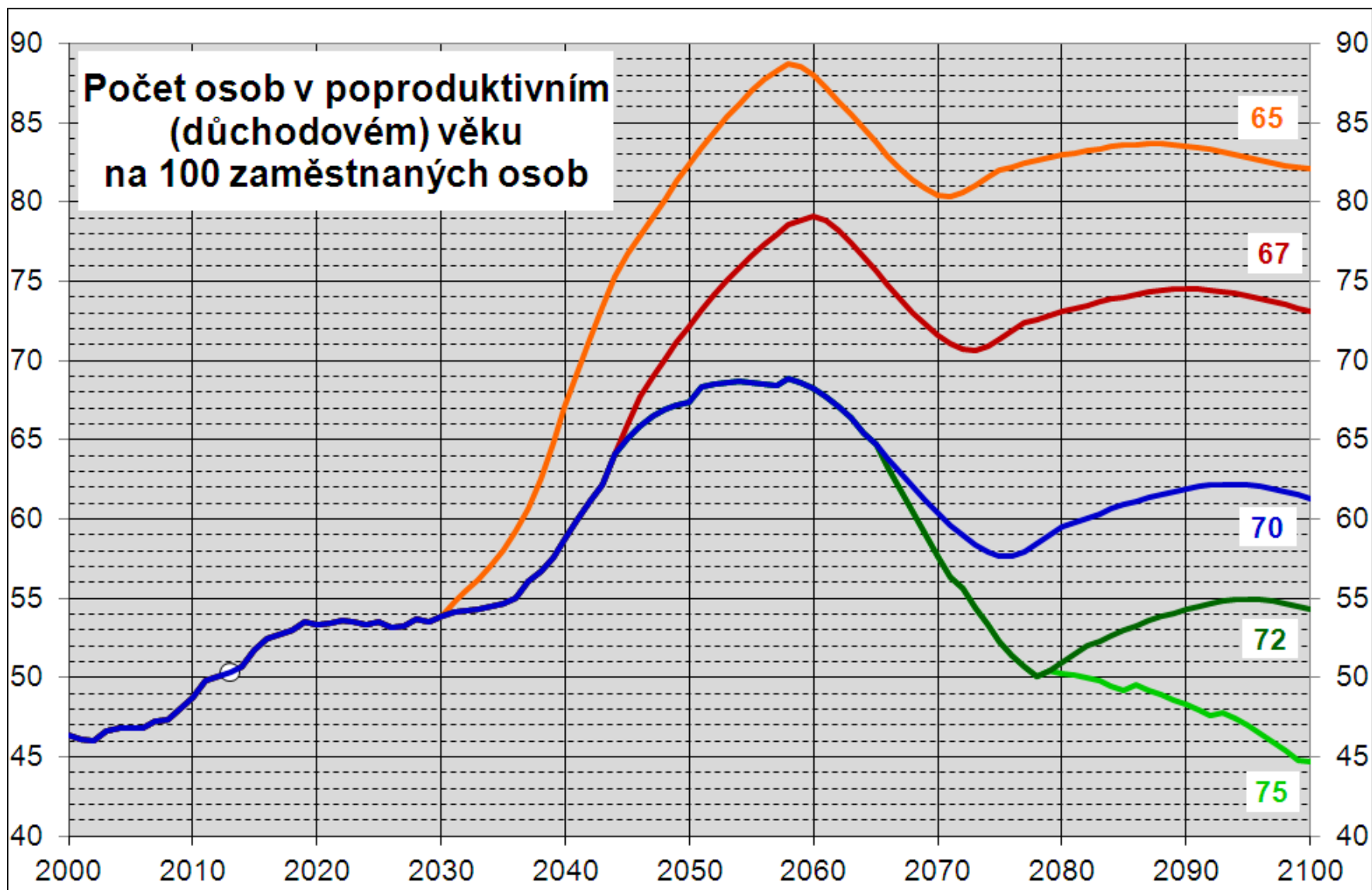
# Vývoj demoeconomických ukazatelů na základě poslední demografické projekce ČSÚ

Po roce 2030 budou důchodového věku postupně dosahovat početně silné populační ročníky narozené v 70. letech minulého století.

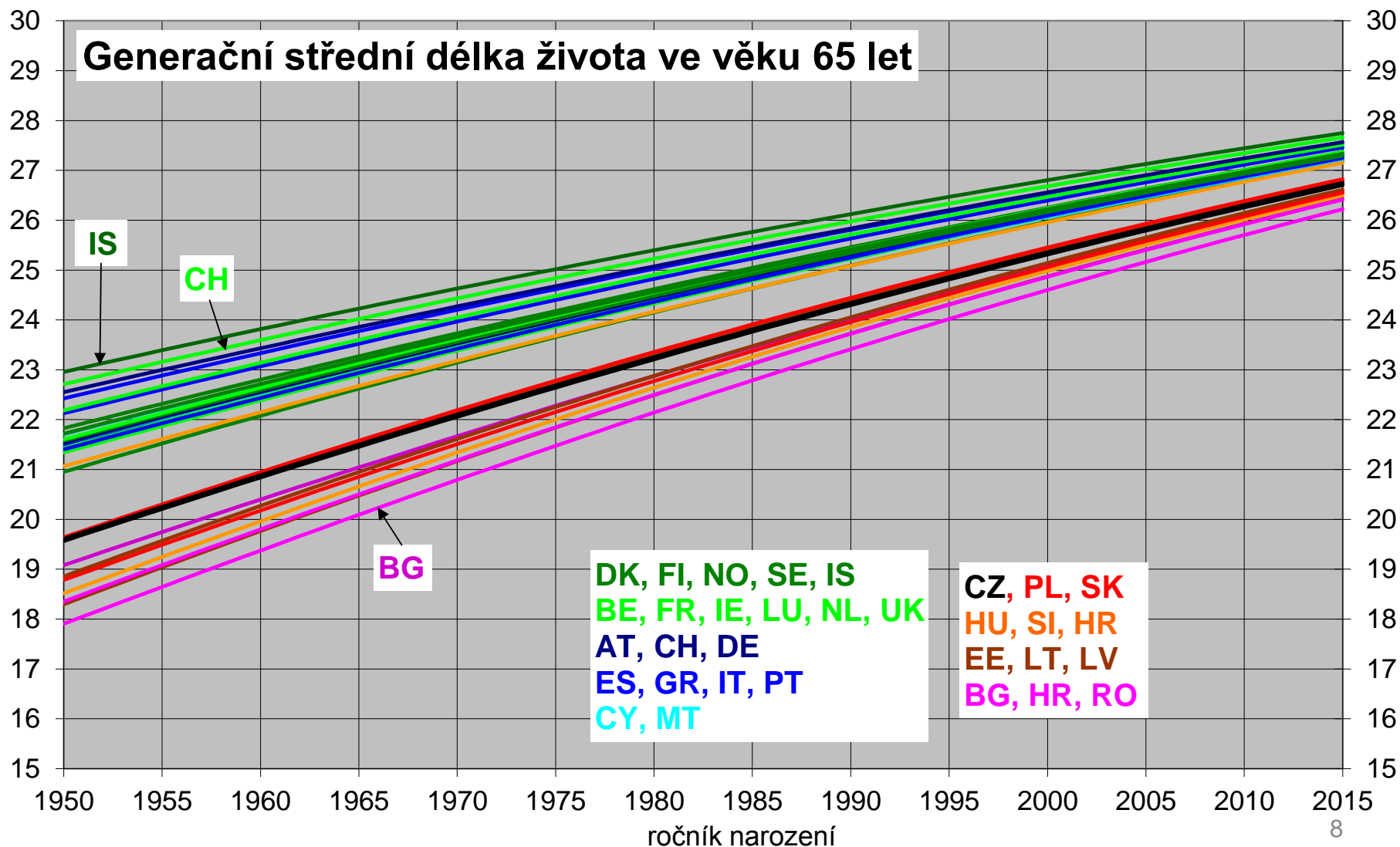
Zpomalení růstu důchodového věku nebo dokonce jeho zastropování právě v tomto období by mělo za následek prudký pokles podílu osob v produktivním věku a nárůst počtu starobních důchodců na 100 zaměstnaných osob

**Podíl osob v produktivním věku (v %)  
(od 20 let do důchodového věku)**



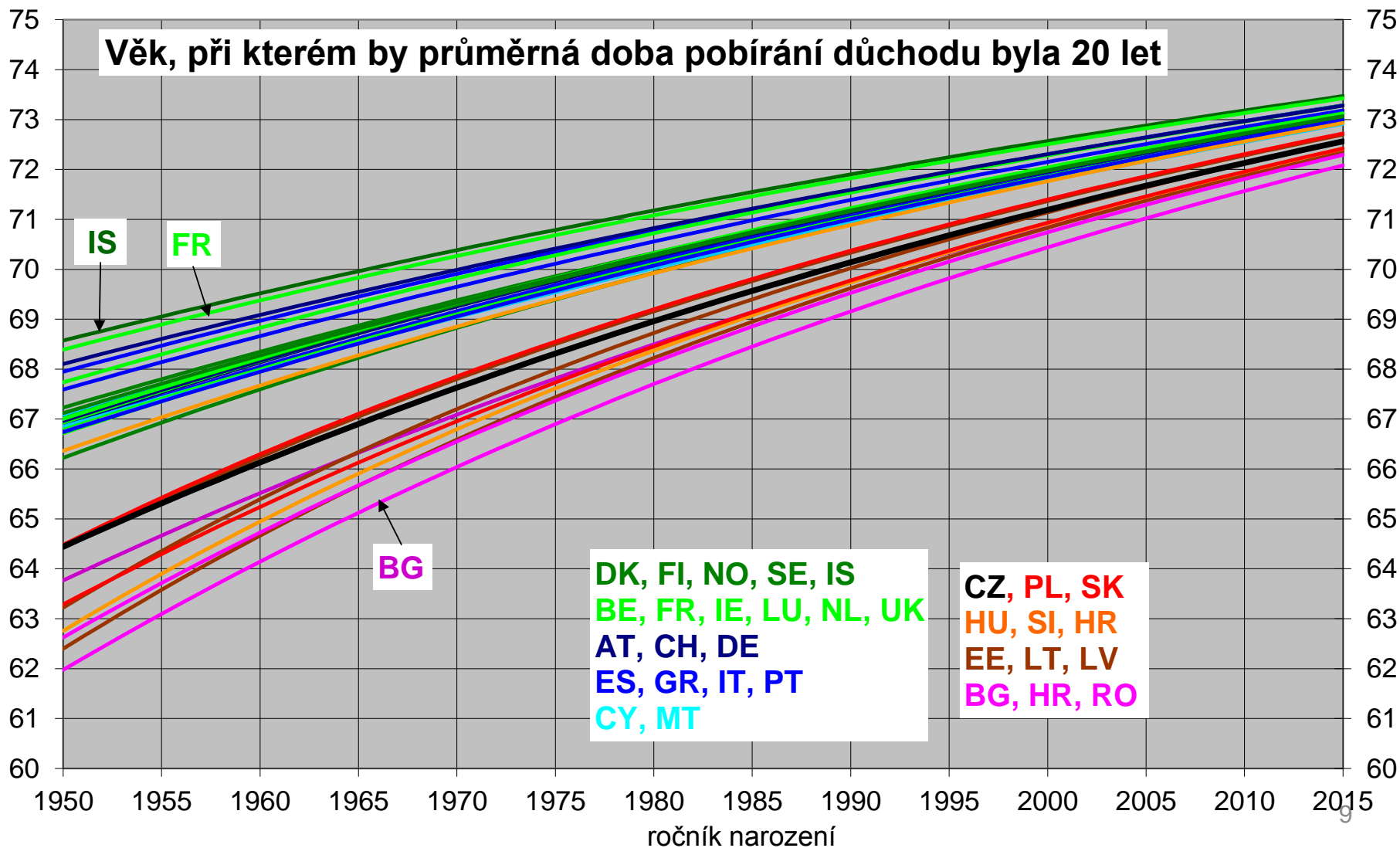


# Střední délka života ve věku 65 let v zemích EU (na základě projekce Eurostatu 2013)



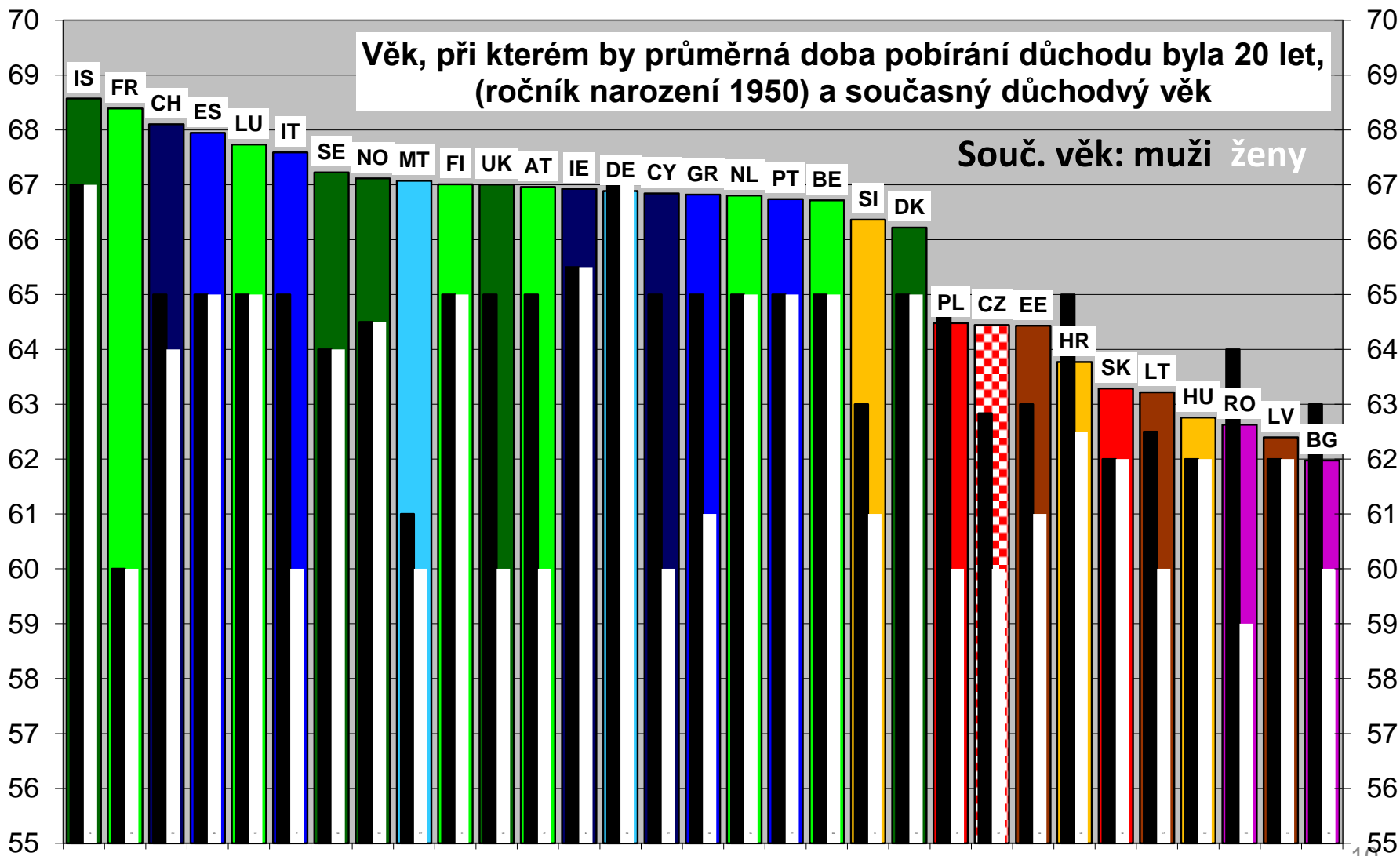


# Jak by se měl zvyšovat důchodový věk v zemích EU (aby doba pobírání důchodu činila 20 let)

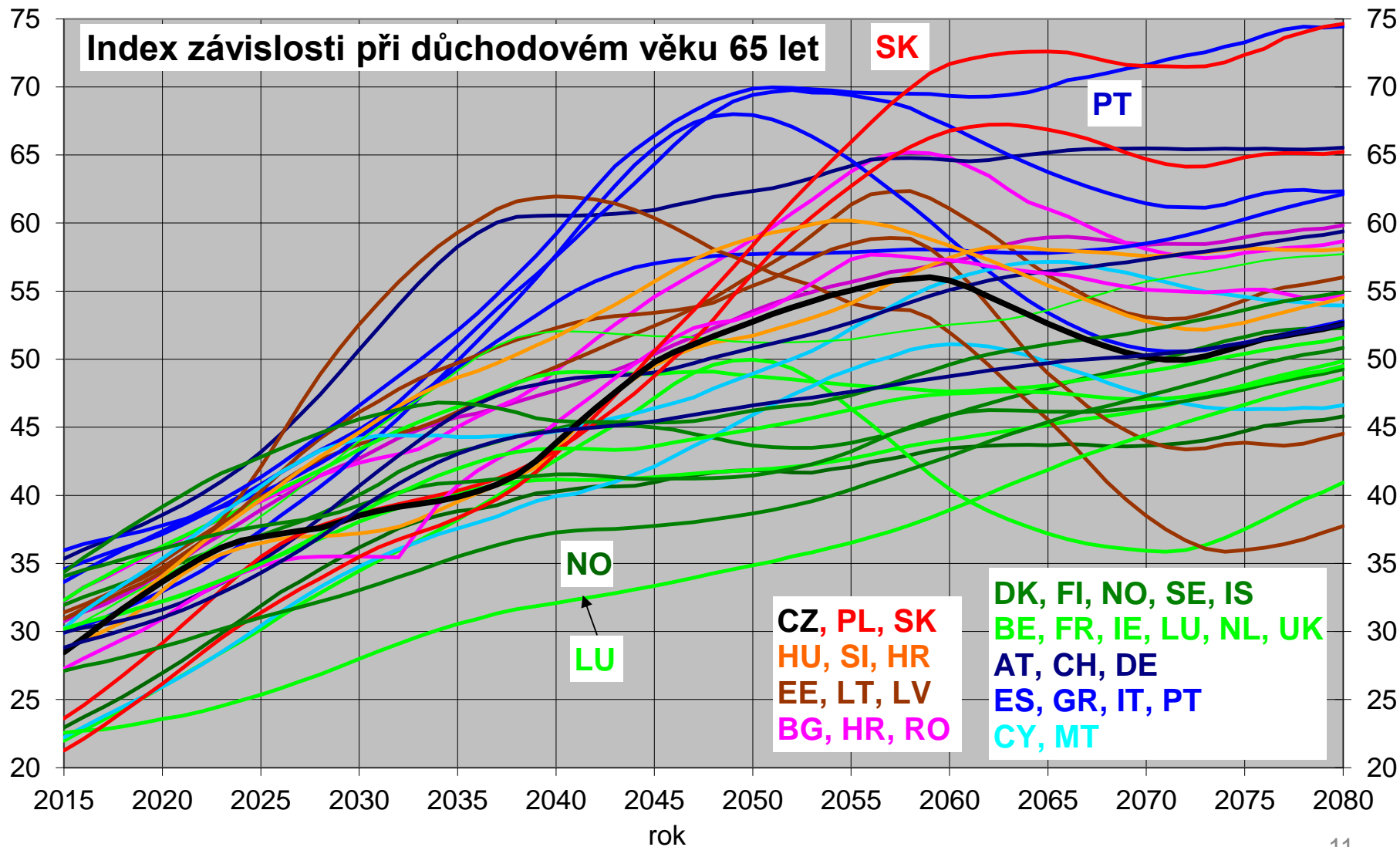


# Současný důchodový věk v zemích EU

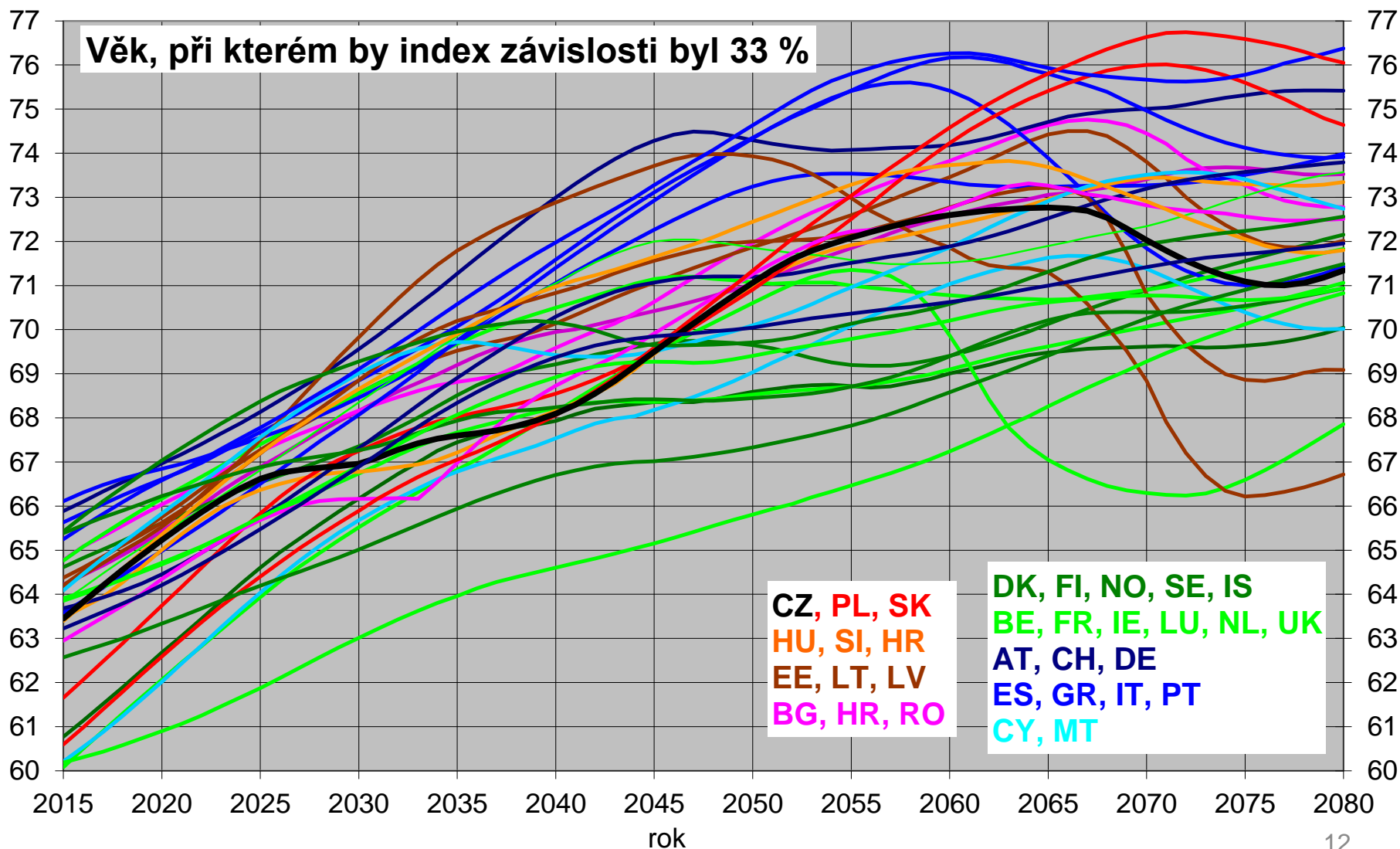
(a porovnání s věkem, aby doba pobírání důchodu činila 20 let)



# Počet 65letých a starších na 100 osob 20–64letých



# Jaký by musel být důchodový věk aby na 100 osob v produkt. věku připadalo 33 důch.



# Aktuální stanovisko odborné komise a pracovního týmu k vývoji důchodového věku v ČR

Podle současných prognóz se zdá,  
že důchodový věk v ČR a tempo jeho zvyšování v zásadě odpovídá požadavkům EK  
a vede i ke stabilizaci poměru

počtu osob v důchodovém věku a počtu osob v produktivním věku.

V současné době proto komise nenavrhuje okamžitou změnu  
způsobu zvyšování důchodového věku.

Navrhuje se provádět pravidelné aktualizace demografických prognóz  
budoucího vývoje úmrtnosti.

Na jejich základě pak provádět revizi budoucího vývoje důchodového věku.

Revizní systém by ve své výchozí podobě měl být co nejjednodušší,

měl by být založen na jediném v současnosti objektivně  
a do jisté míry i spolehlivě odhadnutelném parametru:

naději dožití v přesném věku pro jednotlivé generace.

V případě překročení stanovených mezí naděje dožití

by se navrhla pokud plynulá korekce vývoje důchodového věku

(snížení či zvýšení tempa jeho dalšího růstu).