

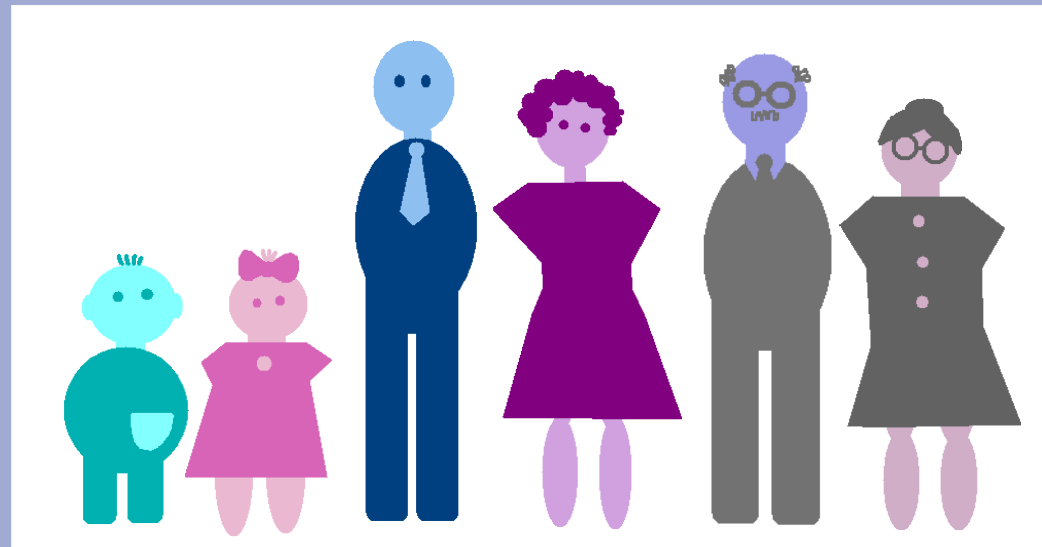
PRACOVNÍ KONFERENCE ODBORNÉ KOMISE PRO DŮCHODOVOU

Praha, 13.11.2014

Návrhy opatření řešené v rámci pracovního týmu č. 3 - Komplexní systémové analýzy, zásluhovost a transfery mezi rodinami a státem

Klíčem je narovnání
přirozených ekonomických
vztahů mezi generacemi
a v rámci celé společnosti

Ing. Otakar Hampl, Ph.D.
MZe ČR



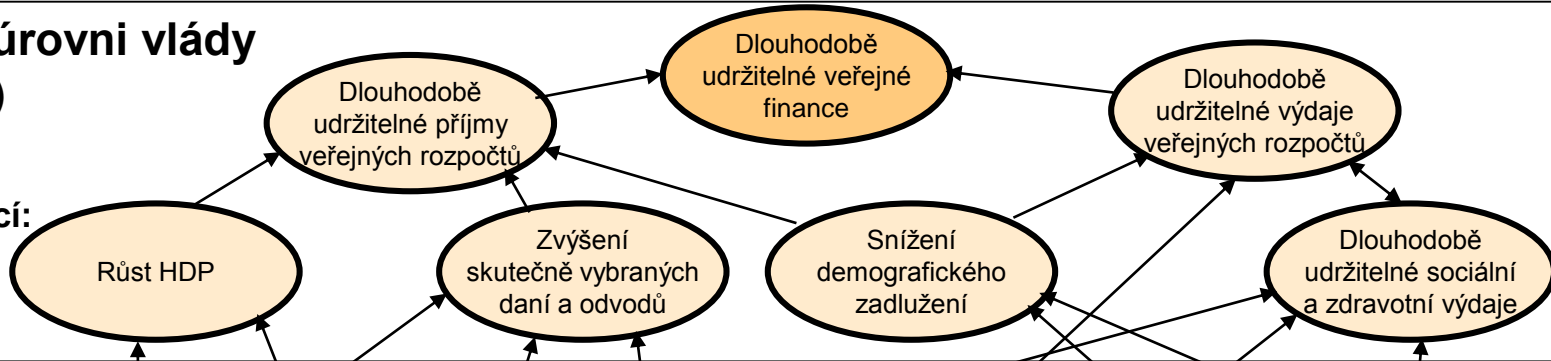
Komplexní systémové analýzy důchodového systému

Pracovní tým identifikoval **další významné dílčí cíle – kritéria:**

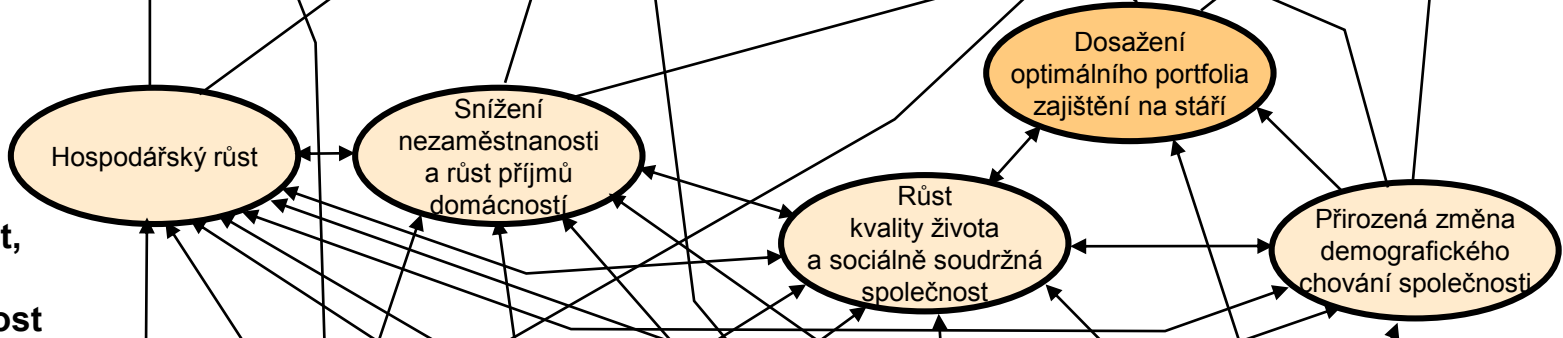
- **Změny parametrů demografického vývoje a zpětné vazby z hlediska udržitelnosti**
 - Nastavení systému zvyhodňuje bezdětnost a zhoršuje demografický vývoj
- **Hospodářský růst, produktivita práce a kapitálu, zaměstnanost**
 - Udržitelnost systému je zásadním způsobem ovlivněna celkovou hospodářskou politikou státu – viz příklad dopadů nezaměstnanosti
- **Kvalita veřejných služeb pro rodinu, kvalita života a sociální soudržnost**
- **Kvalita výchovy a vzdělání**
- **Zvýšení srozumitelnosti a předvídatelnosti systému, informovaná veřejnost**
 - Právní rámec nebere v úvahu zásluhovost a skutečnou pojistnou matematiku transferu investice rodin do budoucí generace
 - Mnoho lidí se domnívá, že si spoří na důchod
 - Mnoho lidí nemá představu o výši svého budoucího důchodu
 - Nepřesně vnímaná definice schodku systému a zdrojů systému ... a další
- **Únosná výše pojistných odvodů a potřeba hledání dalších zdrojů systému (daní, soukromých úspor..) – vysoké zdanění nízkopříjmové práce**

Mapa cílů na úrovni vlády (metoda BSC)

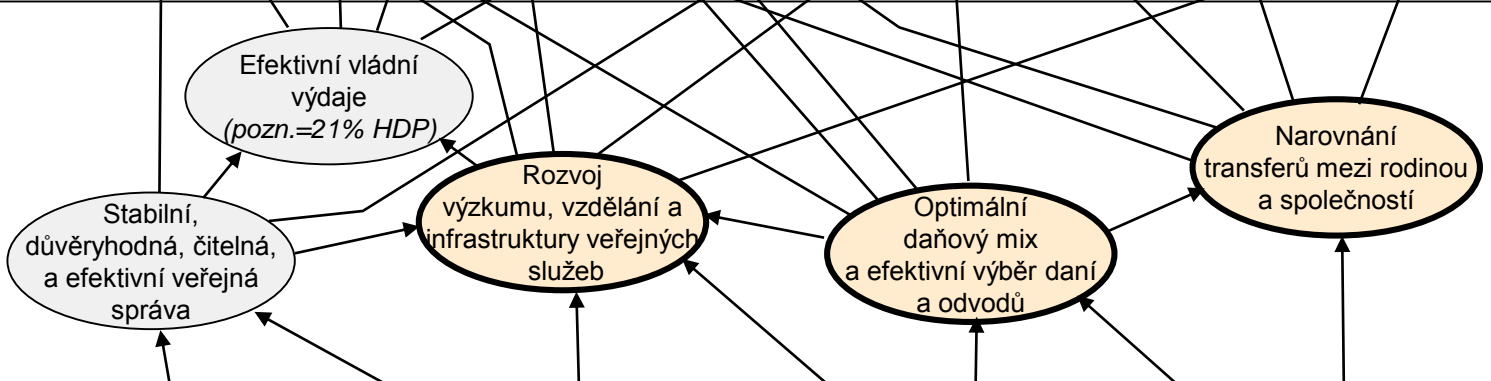
Perspektiva financí:
Dlouhodobě udržitelný rozpočet



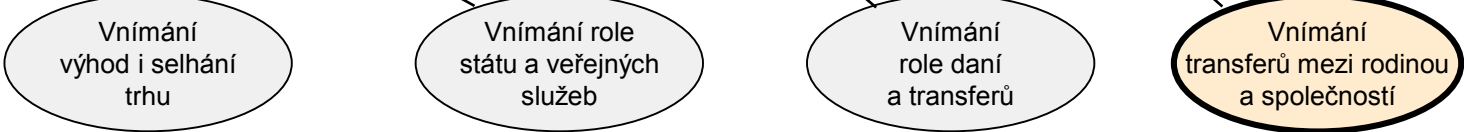
Hlavní cíle vlády - Perspektiva občanů:
Hospodářský růst, zaměstnanost a sociální soudržnost



Perspektiva procesů:
Fungující stát a veřejné služby



Perspektiva učení se a růstu:
Veřejná diskuse a informovaná veřejnost



Jedná se o složitý komplexní systém s mnoha zpětnými vazbami.

Příliš úzký pohled na systém důchodového pojištění může vést k fatální suboptimalizaci a dokonce k možnosti chybných závěrů.

Příklady z mnoha možných:

- Do jaké míry je deficit důchodového systému způsoben hospodářskou recesí, vysokou nezaměstnaností a stagnací mezd v důsledku konkrétní hospodářské politiky ... ?
- Do jaké míry má smysl prodlužovat věk odchodu do důchodu, nebude-li národní ekonomika schopna vytvořit dostatek pracovních míst pro seniory na jedné straně a zároveň také pro nové absolventy ... ?
- Jak si tito nezaměstnaní mladí lidé budou moci zajistit bydlení a založit rodinu a mít děti ... ??

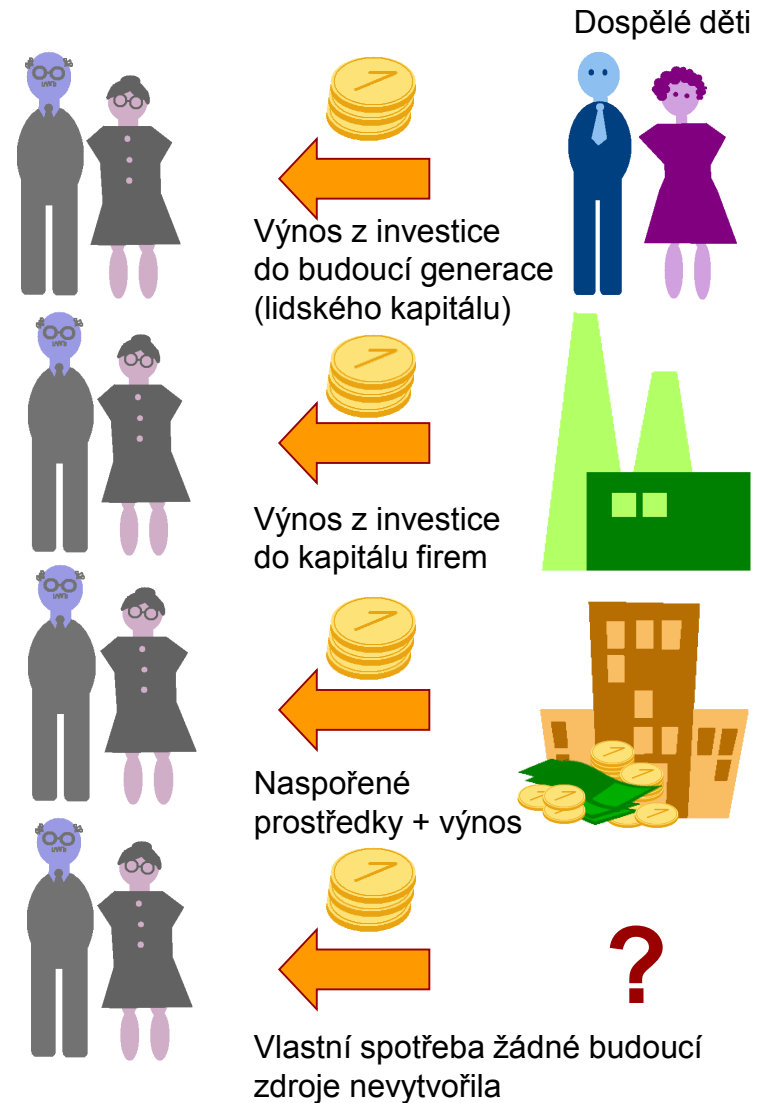
Bez současné investice není možný žádný budoucí příjem

Různé strategie zajištění na stáří

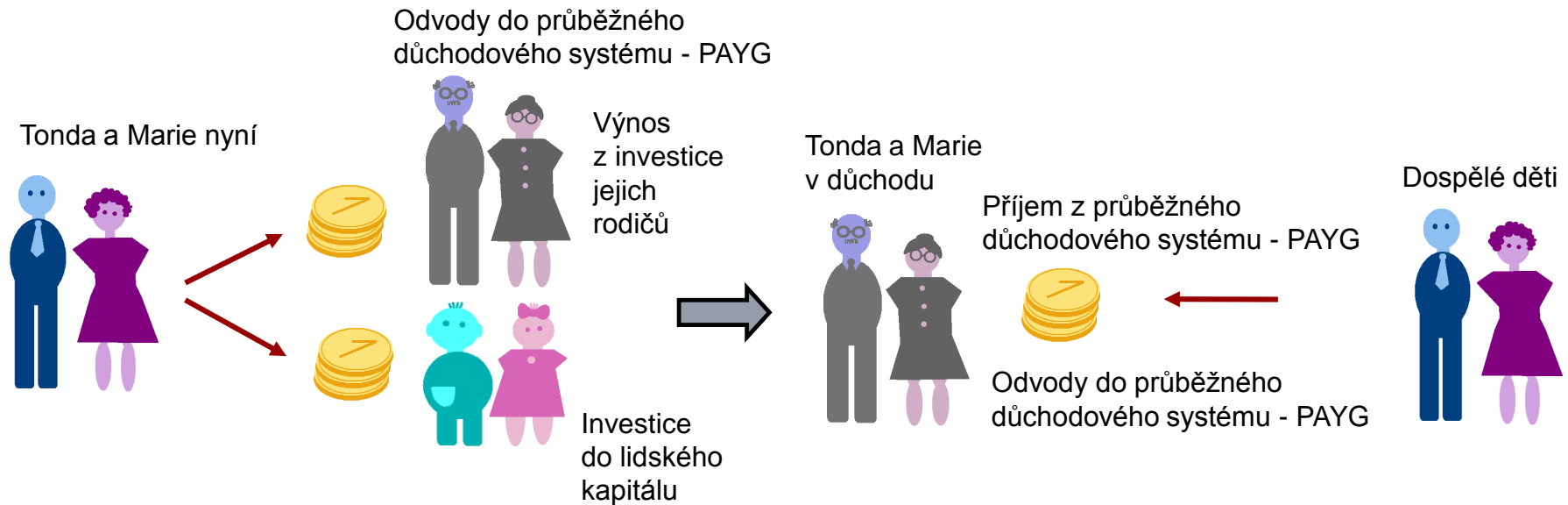
nyní:



v důchodovém věku:



Pojistná matematika I. průběžného pilíře důchodového systému



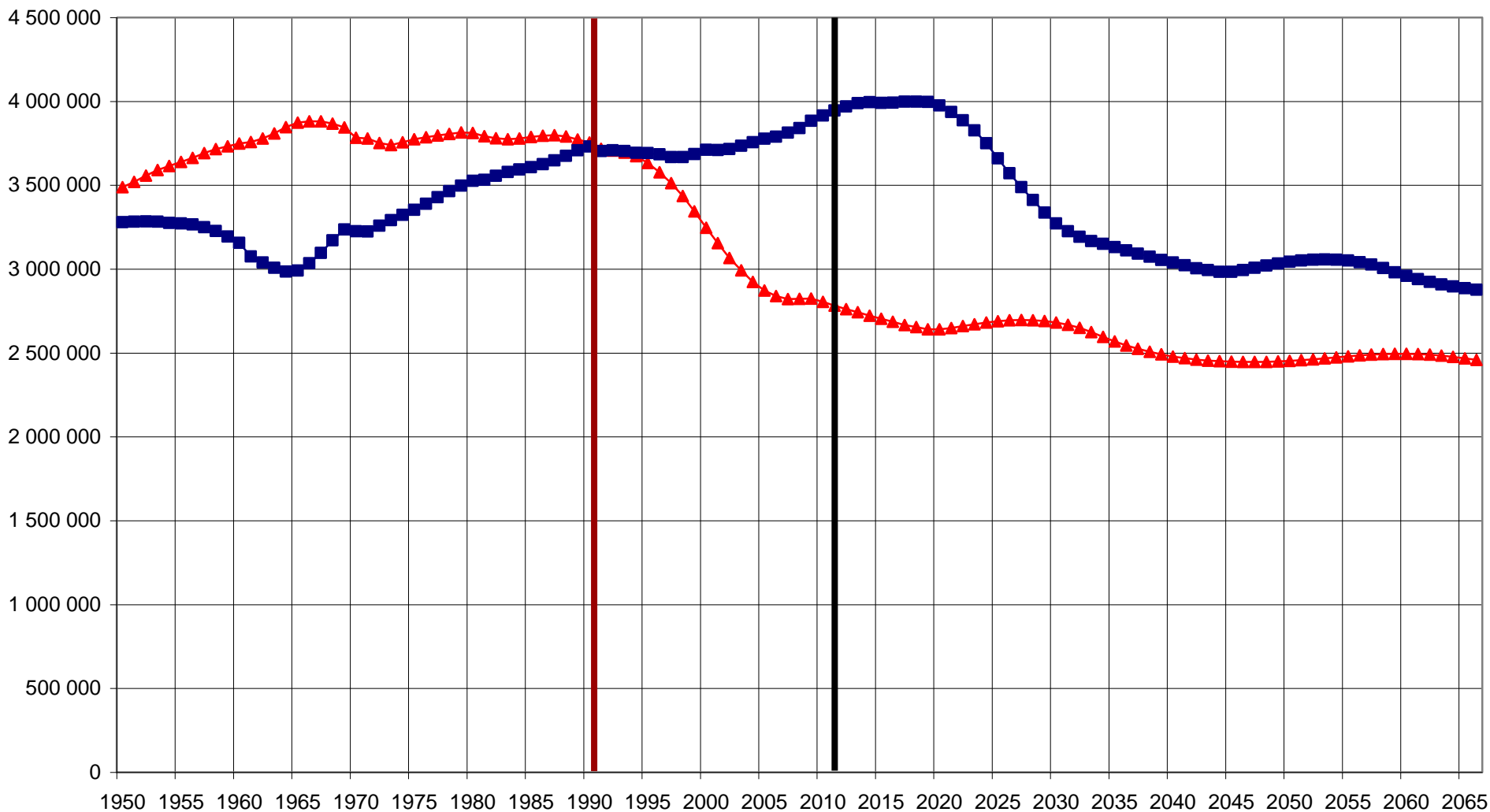
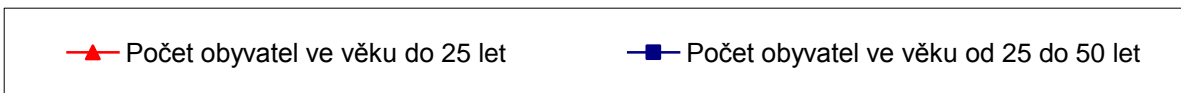
Ekonomicky aktivní generace musí zajistit dva základní transfery

- jednak splátku dluhu vůči generaci důchodců
- a zároveň také investice do budoucí generace (lidského kapitálu – vychovaných dětí), která jim ze svých odvodů zajistí výplaty důchodů

**V tom spočívá i podstata zásluhovosti v rámci průběžného systému
Na tom je také založena jeho skutečná pojistná matematika**

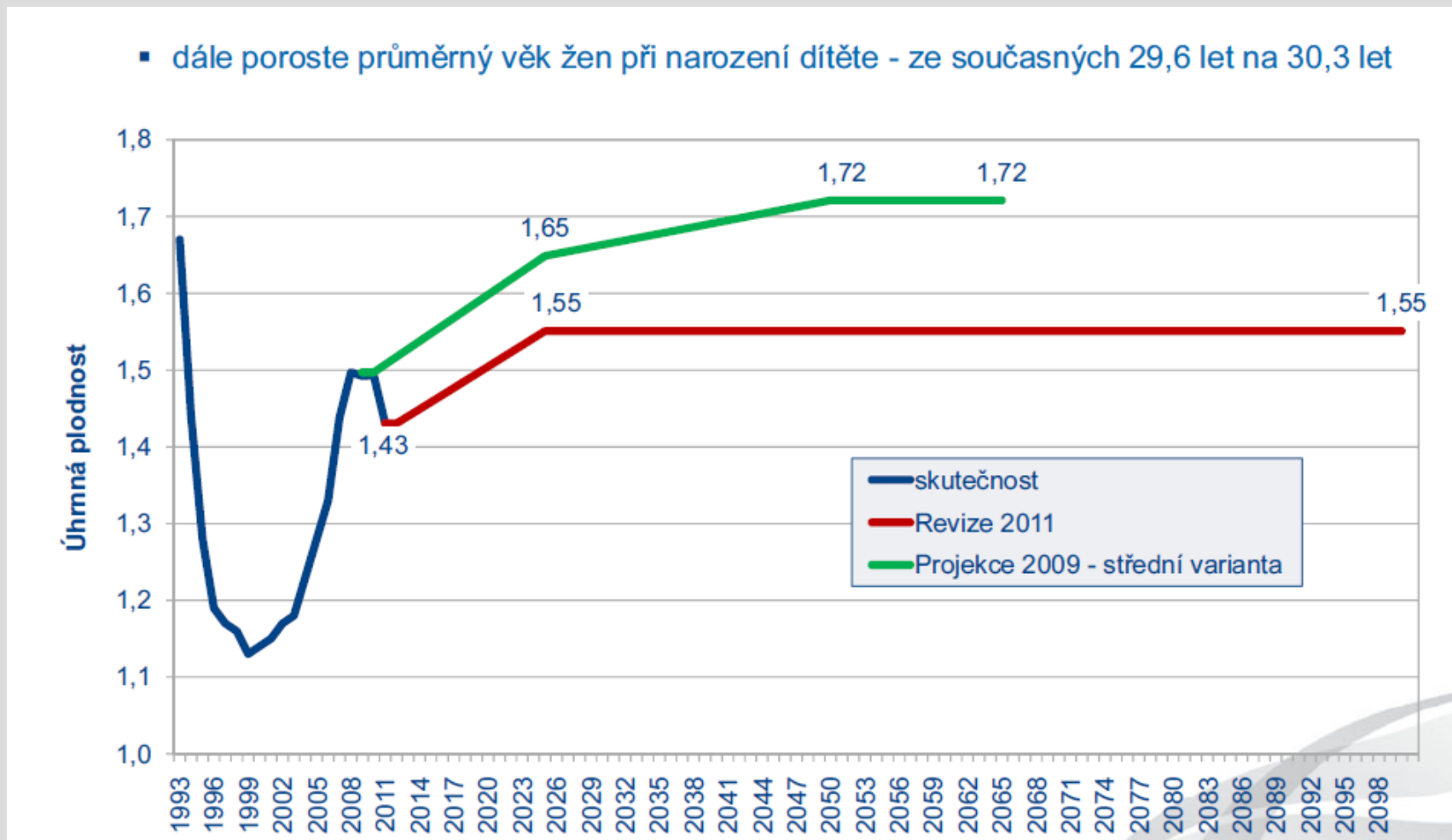
Vývoj a prognóza vyrovnanosti přírůstku obyvatel ČR

Zjednodušené srovnání počtu dětí a obyvatel v reprodukčním věku



Zdroj: výchozí data - Prognóza ČSÚ

Demografická prognóza se může změnit – zatím se v důsledku vládních škrtnů a recese zhoršila !!! Úhrnná plodnost - předběžná pracovní aktualizace provedená k 31. 12. 2012



Zdroj: Stárnutí obyvatelstva aktualizace projekce ČSÚ 2009, Kulatý stůl Praha, 31. 1. 2012

Kde nastal zlom ve vývoji ? Rozhodující systémové změny v daních, důchodech a rodinné politice po roce 1992

Před rokem 1992

Slevy na dani – procenta

- procenta podle dětí
- motivační pro pracující rodiče
- důchody jsou hrazeny z daní

Novomanželské půjčky

- výhodné úroky
- odpočty za každé narozené dítě

Dětské přídavky a další dávky

- plošné bez ohledu na výši příjmu
- progresivní podle počtu dětí

Sociální dávky pro potřebné

- podpora rodin s větším počtem dětí
- podpora rodin s nižšími příjmy

Dotované ceny hlavních výdajů

- dětské oblečení, potraviny, bydlení aj.

Charakter – systémová kompenzace

Současný stav

Slevy na dani - pevná částka

- malé ve vztahu k nákladům
- 2 x nižší než na dospělého
- Samostatné odvody pojistného – slevy se jich už netýkají

Novomanželské půjčky

- nejprve zrušeny - znovu od r. 2004
- pouze výhodné úroky

Dětské přídavky a další dávky

- adresné – pouze pro rodiny s nejnižšími příjmy

Sociální dávky pro potřebné

- podpora v hmotné nouzi

Snížená sazba DPH - má být zrušena

- vybrané položky včetně potravin

Charakter – chudinské dávky

Celkový charakter sociální a rodinné politiky se změnil

S vaničkou jsme vylili i dítě – a to doslova a do písmene

Z původní komplexní systémové kompenzace se v důsledku zavedených změn

stal systém chudinských dávek s neplánovanými výraznými antipopulačními prvky.

System především nenabízí žádné vhodné formy kompenzace pro rodiny se středními příjmy.

V zemi, kde se rodí málo dětí, je něco pravděpodobně špatně

Na tento problém upozorňuje Národní zpráva o rodině (MPSV, 2004)

„vytvořilo se **prostředí velmi znevýhodňující rodinu ...**“

„**Význam dětí v rámci mezigenerační solidarity jako investice pro hmotné existenciální zajištění ve stáří byl omezen systémem sociální péče a důchodového pojištění, které eliminovalo bezprostřední závislost na dětech.**“

„**Tvorba lidského kapitálu a plnění dalších funkcí rodiny nejsou materiálně a finančně oceněny, což při ztrátě přímého materiálního nebo finančního užitku z dětí výrazně znevýhodňuje rodiny s dětmi vůči ostatnímu obyvatelstvu.**“

„**Tento stav je dlouhodobě nepříznivý, neboť jeho následkem je pokles porodnosti a dokonce úbytek populace.**“

Jedná se o problém většiny vyspělých zemí

Manfred Spieker ve svém popisu německého systému uvádí, že

- ***„dochází k obrovskému transferu od rodičů přes děti k bezdětným prostřednictvím systému sociálního pojištění“.***
- ***a „k odměňování bezdětnosti“.***
- Spieker to dokonce nazývá „otročením rodin s dětmi penzím pro cizí bezdětné“ a hovoří o „solidaritě naruby“.
- **Proto jedním z cílů vytvořené komise je také analýza a narovnání těchto transferů.**

Národní koncepce rodinné politiky (MPSV, 2005 a 2009)

Národní koncepce rodinné politiky (MPSV, 2005) stejně jako Národní koncepce podpory rodin s dětmi (MPSV, 2009) deklarují, že:

*„Rodina je prostorem, ve kterém dochází k formování osobnosti člověka, prostorem **tvorby lidského kapitálu**, výchovy a růstu budoucích generací.*

*„**Na její prosperitě závisí rozvoj státu, rozvoj kulturní, sociální i ekonomický...**“*

*„...**státní politika musí více zohledňovat zvyšující se hodnotu ušlých příležitostí spojenou s péčí a výchovou dětí.**“*

Socializace a privatizace zásluh je problémem i v Německu

Reinhard Marx uvádí:

„Vezměme jen důchodové pojištění. Lidé, kteří přispívají do systému sociálního pojištění a mají děti, přispívají hned dvakrát ...“

Ve srovnání s důchodovými nároky bezdětných se ovšem jejich dodatečný příspěvek – totiž výchova dětí a péče o děti, které v budoucnu budou plátcí příspěvků – nebere dostatečně v úvahu.

„Tato dávka se socializuje, a na druhé straně se různé finanční příspěvky přiřazují jednotlivému plátcí, tedy se privatizují ...“

Podobně se o této problematice diskutuje i v Německu Reinhard Marx nabádá k narovnání transferů mezi rodinami a společnostmi

„Také u otázky spravedlnosti vůči rodinám bych si přál, aby byl konečně vzat řádně na vědomí deficit spravedlnosti existující v naší společnosti a aby se politika odhodlaně chopila jeho řešení.“

„Nejde tu o to zavádět jakousi „trestnou daň“ pro bezdětné. Když se dívám na náš dnešní daňový a sociální systém, „trestnou daň“ za své děti odvádějí spíš rodiče.“

Rodičovský příspěvek a současné nízké slevy na daních z příjmu ani zdaleka nevyrovnají výdaje, jaké rodiče vynakládají na obživu svých dětí.

„Z politického hlediska se proto musí nejprve důsledně odbourávat stávající finanční znevýhodnění a diskriminace rodin.“

„Dalším krokem jsou nezbytná opatření k přímému posilování rodin, jako je podpora zakládání rodin a zlepšování systému péče.“

Spravedlivé a ekonomicky korektní řešení Společné daně a veřejná pojistná pro rodinu

1. Na straně nákladů investice

Společné zdanění a odvody - odečet investic do lidského kapitálu ze základu pro výpočet daně a veřejných pojistných

2. Na straně výnosů investice

Společný základ rodičů + zohlednit počet dětí při výpočtu procentní výměry starobního důchodu z průběžného systému

Spravedlivé a ekonomicky korektní řešení Společné daně a veřejná pojistná pro rodinu

Úplné narovnání v tuto chvíli není možné z hlediska
současného stavu rozpočtu – ve skutečnosti to je otázka
dlouhého přechodného období a mnoha odborných diskusí

Kritéria pro hodnocení návrhů

Pracovní tým v rámci diskusí identifikoval další **dílčí cíle (kritéria)**:

- **Ochrana příjmu před pádem do chudoby rodin s dětmi a důchodců**
 - Je potřeba zohlednit, že chudobou nejsou ohroženi jen důchodci, ale možná ještě více i rodiny s dětmi
- **Spravedlivé zohlednění všech vstupů do systému**
 - Pojistné a práce a náklady na straně rodin i společnosti při výchově nové generace přispěvatelů do
- **Stabilita řešení konkrétního cíle s ohledem na demografii a hosp. cykly**
 - Stabilizující dopady s ohledem na zlepšený či zhoršený demografický vývoj, stabilizující dopady s ohledem na možný pokles hospodářského růstu a
- **Spravedlivé postavení mužů a žen**
 - Je nutné řešit komplexně v rámci řady opatření – zde se zaměřujeme na opatření v oblasti důchodového systému a zdanění práce
- **Motivace pro rodiny s dětmi**
 - Důležité je odlehčit rodinám na daních a pojistných odvodech v době, kdy mají děti a odvádějí svůj transfer především v podobě nákladů na děti
- **Únosná míra zdanění práce** – současná míra je velmi vysoká

Cíle přidělené pracovnímu týmu č.3

Cíl č. 4: Posílení principu zásluhovosti

Hodnocení návrhů opatření podle jednotlivých kritérií

Dílčí cíle - kritéria	Dlouhodobá finanční udržitelnost	Ochrana příjmu před pádem do chudoby rodin s dětmi a důchodců	Zásluhovost - spravedlivé zohlednění všech vstupů do systému	Stabilita řešení konkrétního cíle s ohledem na demografii a hosp. cykly	Spravedlivé postavení mužů a žen	Motivace pro rodiny s dětmi	Únosná míra zdanění práce	Široká podpora napříč politickým spektrem
Možná opatření								
Společné zdanění a důchodové pojištění manželů	Přechodně oslabená Dlouhodobě posílená	Posílená +	Posílená +	Posílená +	Zlepšení +	Vysoká ++	Zlepšení +	
Narovnání pojistných odvodů s ohledem na zásluhy rodin s dětmi	Přechodně neutrální Dlouhodobě posílená	Posílená +	Posílená +	Posílená +	Zlepšení +	Vysoká ++	Zlepšení +	
Navýšení zásluhové části důchodu za každé dítě	Přechodně oslabená Dlouhodobě posílená	Posílená +	Posílená +	Posílená +	Zlepšení +	Střední +	Irelevantní	
Přímá asignace části pojistného rodičům v důchodu	Přechodně oslabená Dlouhodobě posílená	Posílená +	Posílená +	Oslabená – (procykličnost)	Zhoršení -	Střední +	Irelevantní	
Univerzální plošné přídatky na děti	Přechodně oslabená Dlouhodobě posílená	Posílená +	Posílená +	Posílená +	Irelevantní	Podle výše příjmu	Irelevantní	
Posílení kapacity veřejných předškolních zařízení	Irelevantní	Posílená +	Posílená +	Posílená +	Zlepšení +	Vysoká ++	Irelevantní	
Naturální plnění	Irelevantní	Posílená +	Posílená +	Posílená +	Irelevantní	Střední +	Irelevantní	

- Byla diskutována konkrétní opatření – vyhodnocení podle dílčích cílů - kritérií
- Problémy, které vyplývají z reálné pojistné matematiky systému je potřeba řešit v rámci systému
- Podrobné vyhodnocení variant - zohlednění dětí ve výši důchodu (Navýšení zásluhové části důchodů za každé dítě x Přímá asignace části pojistného rodičům)

Cíl č. 4 a 6: Posílení principu zásluhovosti a narovnání transferů mezi rodinami a státem. Doporučená opatření k diskusi

- Pracovní tým doporučil pro potřeby dalšího rozhodování detailněji a případně variantně rozpracovat následující návrhy opatření:
- **1. společné sociální pojištění manželů,**
- **2. narovnání pojistných odvodů s ohledem na zásluhy rodin s dětmi** (hlavní váha opatření směřuje do období, kdy rodina o děti pečuje a nese náklady) **a na ohrožené sociální skupiny**
- **3. navýšení důchodu za každé dítě** (menší váha opatření) – ale důležité pro stabilitu systému
- **Nesmí přitom zároveň dojít k oslabení I. průběžného pilíře, který tvoří základ důchodového systému**
- Zároveň byla doporučena další opatření mimo důchodový systém - posílení kapacity veřejných předškolních zařízení, různé možnosti naturálního plnění a další návrhy opatření

Podrobné vyhodnocení variant - zohlednění dětí ve výši důchodu

- Navýšení zásluhové části důchodů za každé dítě x Přímá asignace části pojistného rodičům
- **Opatření v podobě přímé asignace části pojistného rodičům v důchodu, pracovní tým nedoporučuje s ohledem na rizika a další nevýhody, které jsou s nimi spojeny (viz rovněž samostatné podklady).**
- Zejména:
 - Riziko v případě úmrtí dětí, nespravedlnost při péči o zdravotně postižené děti
 - Závislost na aktuálním trhu práce a procykličnost při vysoké nezaměstnanosti
 - Promítnutí tržní preference některých vysokopříjmových profesí (finanční sektor, IT) na úkor jiných rovněž potřebných profesí (učitelé, lékaři, sociální služby ...)
 - Promítnutí současného znevýhodněného postavení žen vůči mužům
 - **Nemožnost vytvářet individuální pojistné plány**
 - **Potlačení jistoty zabezpečení ve stáří**

1. Společné sociální pojištění manželů

- **Cílem je zajistit spravedlivý důchod pro oba manžele** prostřednictvím společného zdanění a důchodového pojištění na základě deklarovaného soužití ve společné domácnosti.
- Způsob řešení:
- Zajištění administrace prostřednictvím každoročního záznamu nároků na společný důchod prostřednictvím evidenčních listů důchodového pojištění, což umožní stabilní a přehledné řešení i v podmínkách současného nestabilního rodinného prostředí.
- Zavést sdílení vyměřovacích základů mezi manželi, tj. rozdělit sloučený vyměřovací základ na půl pro manžela a půl pro manželku
- V rámci manželství by společné sociální pojištění vzniklo buď automaticky povinně nebo (preferovaná varianta) **dobrovolně**, pro ostatní by vzniklo dobrovolnou deklarací soužití ve společné domácnosti pomocí oznámení podaného prostřednictvím zaměstnavatele u ČSSZ (jestli má pár děti, nebo nemá, v tomto případě nehraje roli)
- Diskutováno bylo návazné odbourání vdovských a vdoveckých důchodů
 - Není jednotný názor a je potřeba detailní analýza, účel opatření není identický
 - Každopádně zatím tato opatření nespojovat

2. Narovnání pojistných odvodů parametrizací sazeb s ohledem na zásluhy rodin s dětmi a na ohrožené sociální skupiny

- Cílem opatření je narovnání transferů mezi rodinou a společností a zohlednění zásluh rodin v podobě investic do budoucí generace plátců daní a pojistného, a to v období faktické výchovy, kdy rodiny prostředky na výchovu dětí nejvíce potřebují.
- Aplikace opatření se společným pojištěním manželů předpokládá administraci pojistných odvodů na obdobném principu, jako už nyní funguje uplatnění daňového zvýhodnění na děti spolu s administrací nároků na společný důchod prostřednictvím každoročního záznamu pojistných nároků z celkového příjmu rodiny (nikoliv z odvedeného pojistného) prostřednictvím evidenčních listů důchodového pojištění. To umožní stabilní a přehledné řešení i v případě rozpadů rodin a změny pečujících rodičů.

2. Narovnání pojistných odvodů parametrizací sazeb s ohledem na zásluhy rodin s dětmi a na ohrožené sociální skupiny

- Nesmí přitom dojít k oslabení I. průběžného pilíře.
 - Možnost řešení - zvýšení základní sazby v rámci pojistných odvodů je možné jen v omezené míře s ohledem na problém vysokého zdanění práce.
 - Alternativou jsou jiné příjmy do systému - daně z nemovitostí (nutnost zohlednit v rozpočtovém určení daní), progresivní daň z příjmu, snížení nezaměstnanosti a komplexní hospodářskou a sociální politiku státu.
- Způsob řešení:
- Procentické snížení pojistných odvodů za dítě vyživované ve společné domácnosti se uplatní pro oba rodiče. Vyměřovací základ pro důchod při tom zůstává v plné výši.
- Snížení výběru pojistného krýt buď zvýšenou základní sazbou pojistných odvodů (variantně až od určitého věku – např. 30 let nebo případně ve věku od 30 do 50 let) – tedy rozpočtově neutrálními variantami v rámci pojistného (varianty A), nebo tento výpadek krýt z jiných zdrojů (varianty B).

2. A. Rozpočtově neutrální varianty v rámci pojistného (na základě hrubých odhadů)

- Varianta A.1 (viz Child & Contribution PAYG, CESTA 2011)
 - Oddělit ze sociálního pojištění zajištění starobních důchodů
 - Diferencovat odvody na starobní důchody podle počtu aktuálně vychovávaných dětí. Vychází z principu, kdy se z příjmů obou rodičů oddělí část připadající na děti, a ta by nepodléhala odvodu na starobní důchod.
 - Vztaženo k celkové mzdě by tento princip mohl vést např. k těmto sazbám (fiskálně neutrálně): základní sazba 18 %, člověk/pár vychovávající jedno dítě by odváděl 13 %, při dvou dětech 9 %, třech dětech 6 %, čtyřech a více dětech 4 %.
 - Toto řešení snížené sazby odvozené od příjmu nezvýhodňuje rodiče, kteří příjem z výdělečné činnosti nemají, je tedy zamezeno zneužívání tohoto prvku osobami, jejichž hlavním příjmem jsou sociální dávky.
 - Odvody na pokrytí pozůstalostních a invalidních penzí vybírat odděleně.

2. A. Rozpočtově neutrální varianty v rámci pojistného (na základě hrubých odhadů)

- Varianta A.2: Současný systém zůstane jako celek – pouze se změní sazby pojistného na straně zaměstnance
 - Základní sazba se zvýší z 6,5 % z vyměřovacího základu o 3 % z vyměřovacího základu a na každé současně vyživované dítě se následně sníží o 3 % z vyměřovacího základu.
 - Výsledná sazba pojistného tak bude: 9,5 % základní sazba, 6,5 % při 1 dítěti, 3,5 % při 2 dětech a 0,5 % při 3 a více dětech.
- Varianta A.3: Jedná se o variantu zaměřenou na minimalizaci zvýšení daňového zatížení práce. Současný systém zůstane jako celek – pouze se změní sazby pojistného na straně zaměstnance
 - Základní sazba se zvýší z 6,5 % z vyměřovacího základu na 7,5 %
 - Výsledná sazba pojistného tak bude: 7,5 % základní sazba, 6,5 % při 1 dítěti, 5 % při 2 dětech, 2 % při 3 dětech a 0 % při 4 a více dětech.

2. A. Rozpočtově neutrální varianty v rámci pojistného (na základě hrubých odhadů)

- Komplementární varianta A.4: Jedná se o kombinaci výše uvedených variant s opatřením v rámci aktivní politiky zaměstnanosti představujícím dočasné osvobození od plateb na sociální pojištění po dobu 12 měsíců u těch zaměstnavatelů, kteří zaměstnají občany zvláště ohrožené na trhu práce.
 - Za tyto zaměstnance bude pojistné hradit stát.
 - Bude zahrnovat absolventy vysokých škol, osoby starší 50 let a rodiče po návratu z mateřské dovolené, kteří budou před uzavřením pracovního poměru evidováni jako nezaměstnaní.
 - Podpora bude omezena na zaměstnavatele, u kterých nedojde v rozhodném období ke snížení počtu zaměstnanců.
 - Zároveň bude omezena výše této podpory u jednoho zaměstnavatele.
 - Tato podpora by měla být konstruována tak, aby byla v zásadě rozpočtově neutrální.
- Komplementární varianta A.4.1: Jedná se o kombinaci výše uvedených variant rozšířenou o parametrizaci sazeb s ohledem na ohrožené sociální skupiny z hlediska pracovního trhu - osoby do 30 let a osoby starší 50 let.
 - Pro tyto osoby by platila snížená sazba.

2. A. Rozpočtově neutrální varianty v rámci pojistného (na základě hrubých odhadů)

- Komplementární varianta A.5: Vyšší zapojení OSVČ do veřejného průběžného systému a jejich ochrana před pádem do chudoby při odchodu do důchodu.
 - snížení paušálních daňově uznatelných nákladů na úroveň o něco nižší než odpovídá reálným nákladům jednotlivých skupin profesí (např. na 25 % pro běžné profese, 40 % pro řemeslníky a zemědělce a na 15 % pro osoby podnikající podle zvláštních předpisů – podrobné propočty a analýzy nákladů nyní provádí odborná komise na MF).
 - nejedná se o zvýšení daňové zátěže, ale eliminaci neoprávněně nezdaněných příjmů,
 - **řešení naplňuje původní záměr paušálů, tj. zjednodušit účetnictví malým a začínajícím podnikatelům. Navíc sníží atraktivitu švarcsystému a v kombinaci s úpravou odvodu na sociální zabezpečení zvýší příjmy důchodového účtu.**
 - sjednocení sazeb odvodu se zaměstnanci (zaměstnanci mají dnes sazbu 20,8 % ze superhrubé mzdy, z té je cca 15,3 % na starobní důchody a 5,5 % na pozůstalostní a invalidní důchody). Pro OSVČ by byla stanovena sazba zohledňující reálné průměrné rozdělení výnosů na mzdové náklady a hrubý zisk u firem (např. při průměrném poměru mzdových nákladů a hrubého zisku firem 4:1 by celková sazba sociálního pojištění měla být 20,8 % z vyměřovacího základu ve výši 80 % hrubého zisku).

2. A. Rozpočtově neutrální varianty v rámci pojistného (na základě hrubých odhadů)

- **Komplementární varianta A.6: Vyšší zapojení OSVČ do veřejného průběžného systému a jejich ochrana před pádem do chudoby při odchodu do důchodu. Menší rozsah změny.**
- Pouze snížení paušálních daňově uznatelných nákladů o 20%, resp. o 10% tak, aby zároveň nedošlo ke snížení paušálu pod úroveň z roku 2004.
- Historická tabulka vývoje paušálů a návrh na úpravu jejich výše

	2004	2005	2009	2010	Návrh	Rozdíl
Zemědělci	50	80	80	80	60	20
Řemeslníci	25	60	80	80	60	20
Ostatní živnostníci	25	50	60	60	40	20
Jiné podnikání a nezávislá povolání	25	40	60	40	30	10
Příjmy z autorských práv	30	40	60	40	30	10
Příjmy z pronájmu	20	30	30	30	20	10

- Poznámka: konkrétní číselné parametry v návrhu jsou výchozím podkladem pro diskusi a budou dále upřesněny na základě podrobnějších analýz

B. Varianty předpokládající dodatečné zdroje s ohledem na problém vysokého zdanění práce – pracovním týmem preferovány

- Základem jsou upravené varianty z oddílu A, které však nepředpokládají zvýšení základní pojistné sazby a počítají pouze se sníženými sazbami pro příslušné kategorie rodin s dětmi a občanů zvláště ohrožených na trhu práce. Následující varianty představují možné zdroje k dorovnání rozdílu příjmů důchodového systému, který by v důsledku toho vznikl.
- **Varianta B.1: Mezikrok v podobě zavedení odvodů sociálního pojištění za státní pojištěnce podobně jako v případě zdravotního pojištění.**
 - Stát v současné době neodvádí pojistné za státní pojištěnce (například nezaměstnané a rodiče na rodičovské dovolené), protože by se jednalo pouze o převod v rámci státního rozpočtu.
 - Zároveň tím ale vzniká nepřehledná situace z hlediska deficitu důchodového systému.
 - Mimo jiné se tak do deficitu důchodového systému přenáší dopady cyklického vývoje ekonomiky a konkrétní hospodářské politiky vlády – například v podobě vyšší nezaměstnanosti.
 - **Tento mezikrok by řešil pouze deficit důchodového systému, ale nikoli deficit veřejných rozpočtů. Znamenal by ale zpřehlednění systému. Zdroje rozpočtu by se musely hledat ve výběru daní.**
 - **Jedná se o základní doporučenou variantu pracovního týmu**

B. Varianty předpokládající dodatečné zdroje s ohledem na problém vysokého zdanění práce – pracovním týmem preferovány

- **Varianta B.2: Zvýšení daně z nemovitostí spolu s úpravou rozpočtového určení daní v souladu s doporučením Evropské komise.**
- **Varianta B.3: V širším smyslu lze uvažovat o celkovém zvýšení majetkových daní, které by rovněž nevedlo ke zvýšení zatížení práce**
- **Varianta B.4: Zavedení vícepásmového progresivního zdanění příjmu (obvyklého ve vyspělých zemích Evropy i v Severní Ameriky) spolu se zavedením rodinného kvocientu (úspěšného ve Francii) – vedoucí zároveň ke snížení daňového zatížení nízkopříjmové práce s cílem zvýšit zaměstnanost.**
- Tyto varianty jsou pouze doporučením možných zdrojů v rámci veřejných rozpočtů a lze je chápat jako **možné podněty pro ministerstvo financí a jím zřízené odborné komise. Ve variantách B2 až B4 nebylo dosaženo shody - existují významné názorové rozdíly v rámci týmu.**
- Naopak **se tým shoduje na tom, že navrženými parametrickými opatřeními zároveň dojde k příznivým prorůstovým dopadům, které povedou k zvýšení příjmů státního rozpočtu.**
 - Zvýšením zaměstnanosti cílových skupin
 - Zvýšením spotřeby domácností ve prospěch dětí a dalších ohrožených skupin. Fakticky se přitom jedná o investice do budoucna
 - Lze očekávat příznivou reakci v demografickém chování domácností – domácnosti výrazně reagují na signály

3. Navýšení zásluhové části důchodu za každé dítě

- Cílem opatření je narovnání transferů mezi rodinou a společností a zohlednění zásluh rodin v podobě investic do budoucí generace plátců daní a pojistného zohledněním této investice ve výši důchodu počítaného ze společného základu manželů
- Řešení - navýšením zásluhové části důchodu - tzv. procentní výměry důchodu závislé na výši výdělku - stanoveným koeficientem za každé vychované dítě.
- Způsob administrace prostřednictvím každoročního záznamu evidenčních listů důchodového pojištění.

3. Navýšení zásluhové části důchodu za každé dítě

- **Podstatný prvek pro stabilitu systému:** v době, kdy bude v důchodu generace s nižší porodností a tím s méně plátcí, budou díky tomuto opatření nižší celkové náklady na průběžný systém, čímž se zajistí jeho finanční stabilita při demografických výkyvech
- Návrh (viz Child & Contribution PAYG, CESTA 2011):
 - Diferencovat výměru důchodu zápočtem odlišného procenta redukovaného vyměřovacího základu v letech péče o dítě (max. 26 let na dítě),
 - Základní zápočtové procento za každý rok pojištění by se v průběhu 20 let snížilo z 1,5 % na 1,1 % (o 0,02 % ročně)
 - V roce péče o dítě by za každé dítě bylo zápočtové procento bonifikováno 0,5 %.
 - Přejícné období zavedení bonifikace za péči o dítě k základnímu procentu (postupný růst procenta bonifikace po 0,05 % ročně) by bylo 10 let.
- Poznámka: konkrétní číselné parametry jsou výchozím podkladem pro diskusi a budou dále upřesněny na základě detailních simulací.

3. Navýšení zásluhové části důchodu za každé dítě

- Přechodné období 20 let pro snížení základního zápočtového procenta je proto, aby si bezdětní stihli dospořit na srovnatelnou výši důchodu.
 - K tomu má mimo jiné přispět cíl zatraktivnit III. Pilíř doplňkového spoření
- Zkrácené období 10 let pro bonifikaci je z toho důvodu, že rodiče s odrostlými dětmi v předdůchodovém věku by platili vyšší odvody – nevyužijí snížených odvodů, je tedy spravedlivé, aby jim to bylo kompenzováno dřívějším nástupem bonifikace.
- Systém je koncipován tak, aby rodič dvou dětí měl průměrné zápočtové procento 1,6 %, bezdětný 1,1 %. Jelikož procentní výměra činí cca 80 % celkové výměry, dopad tohoto řešení je cca o 5 % vyšší výměra pro rodiče 2 dětí než dosud a o 20 % nižší výměra pro bezdětného. (viz Child & Contribution PAYG, CESTA 2011)

4. Další záměry pro práci týmu PT3 v příštím roce

- Detailní simulace a ověření případných dalších variant
- Další rozvoj modelového kvantifikačního aparátu a disponibilní datové základny
- Pokračování započatých prací na komplexních systémových analýzách důchodového systému
- Pokračování prací na mapování transferů mezi rodinou a společností s ohledem na vypovídací schopnost dalších ukazatelů a se zaměřením na jednotlivé sociálně ohrožené skupiny domácností

Výsledky posledních výzkumů – rok 2003

- **Rodinnou politiku je třeba chápat a koncipovat nikoliv jako reziduální marginální sféru tak, jako je tomu doposud, ale jako prorůstový program dlouhodobých investic do lidského kapitálu.**
- Rodinná politika a politika sociální nejsou identické. Zatímco sociální politika "řeší problém", prorodinná politika je investicí do lidského kapitálu země.
- Právě v těchto dlouhodobých investicích Česká republika zaostává za srovnatelnými zeměmi EU.
- **V tomto smyslu je potřebné mít také na zřeteli, že "nejlepší důchodovou reformou je dobrá populační politika"**
- Dlouhodobý makroekonomický prorůstový efekt je zřejmý.
- Zdroj: Analýza vývoje hmotné podpory rodin formou nepojistných sociálních dávek - část třetí (Výzkumný ústav práce a sociálních věcí & Národní centrum sociálních studií, prosinec 2013)

Děkuji za pozornost