

# **Mapování transferů mezi rodinou a společností zprostředkovaných státem**

## **1. Část**

### **Jednogeneční ukazatele**

**Leden 2015**

Ing. Otakar Hampel, Ph.D., Bc. Vojtěch Kotrba

**Pracovní výstup týmu č. 3 pro Komplexní systémové analýzy, zásluhovost a  
transfery mezi rodinami a státem**

**Odborná komise pro důchodovou reformu**

## Úvod

V ČR na problematiku nevýhodných transferů mezi rodinou a státem upozorňuje například Národní zpráva o rodině (MPSV, 2004), kde se uvádí, že: „*Postindustriální epocha spolu se vznikem sociálního státu zároveň vytvořila prostředí velmi znevýhodňující rodinu ...*“. „*Význam dětí v rámci mezigenerační solidarity jako investice pro hmotné existenciální zajištění ve stáří byl omezen systémem sociální péče a důchodového pojištění, které eliminovalo bezprostřední závislost na dětech.*“

„*Tvorba lidského kapitálu a plnění dalších funkcí rodiny nejsou materiálně a finančně oceněny, což při ztrátě přímého materiálního nebo finančního užítku z dětí výrazně znevýhodňuje rodiny s dětmi vůči ostatnímu obyvatelstvu.*“

Národní zpráva o rodině dále přiznává: „*V této situaci se proto jeví zcela přirozeně jako materiálně výrazně výhodnější náhradní formy života bez dětí.*“ Dobrovolně bezdětní „singles“ přitom dnes tvoří již více než třetinu v rámci populačních ročníků. „*Tento stav je dlouhodobě nepříznivý, neboť jeho následkem je pokles porodnosti a dokonce úbytek populace.*“ ... „*Narůstající náklady spojené s výkonem (jinak) přirozených funkcí rodiny - současně zvyšují nároky na náhradní výkon těchto funkcí státem.*“

Německý ekonom a sociolog Manfred Spieker ve svém popisu německého systému obdobně uvádí, že „*dochází k obrovskému transferu od rodičů přes děti k bezdětným prostřednictvím systému sociálního pojištění*“ a „*k odměňování bezdětnosti*“.

Národní koncepce rodinné politiky (MPSV, 2005) stejně jako Národní koncepce podpory rodin s dětmi (MPSV, 2009) na tyto skutečnosti reagují a deklarují, že:

„*Rodina je prostorem, ve kterém dochází k formování osobnosti člověka, prostorem tvorby lidského kapitálu, výchovy a růstu budoucích generací. Na její prosperitě závisí rozvoj státu, rozvoj kulturní, sociální i ekonomický...*“ „*...státní politika musí více zohledňovat zvyšující se hodnotu ušlých příležitostí spojenou s péčí a výchovou dětí.*“

**Celkově je potřeba zmínit, že zmapování a pochopení zmíněných transferů je problematika velmi složitá především vzhledem k tomu, že se nějakým způsobem dotýká všech fází lidského života a postihuje transfery mezi různými generacemi, z nichž některé jsou přímé a některé zprostředkované státem.**

Často se v této souvislosti setkáváme s porovnáváním vytržených úseků života rodiny bez celkového kontextu uceleného životního cyklu investice do již zmiňovaného lidského kapitálu v podobě výchovy budoucí generace a následných výnosů z této investice v podobě kulturního, sociálního a ekonomického rozvoje státu. Ze systémového hlediska tedy zásadním způsobem záleží na zachování integrity a konzistence celé bilance vstupů a výstupů z hlediska životního cyklu této investice do lidského kapitálu v podobě budoucí generace - tj. investičních nákladů

na jedné straně a výnosů investice a jejich rozdělení na straně druhé. Zásadní je při tom konzistentně nastavené hledisko poskytovatelů zdrojů a příjemců zdrojů.

## **Popis metodiky**

Dále popsaná metodika je výsledkem odborných diskusí v rámci pracovního týmu odborné komise č. 3 a také průběžného ověřování a testování této metodiky s cílem, aby výsledná ověřená metodika mohla být spolehlivě použita pro případnou aplikaci v komplexním mikrosimulačním modelu MPSV nebo v jiných vhodných modelech pro kvantitativní vyčíslení sledovaných dopadů.

**Jednogeneční ukazatele (nebo též ukazatele manželského páru) byly podrobně prodiskutovány na pracovním jednání pracovního týmu č. 3 dne 18. 9. 2014 a odsouhlaseny pro další práce odborné komise (viz pracovní dokument týmu - Metodika mapování transferů mezi rodinou a společností zprostředkovaných státem).**

**Zde předkládané modelové výpočty byly provedeny autory této zprávy na základě výchozích srovnávacích tabulek příjmů a odvodů daní a pojistného, které zpracovalo MPSV pro potřeby analýz prováděných v rámci pracovního týmu č. 3.**

Pro pochopení celkového metodického principu je zásadní správné vymezení životního cyklu příslušné domácnosti představované pro potřeby této analýzy jedním nebo dvěma ekonomicky aktivními členy a po určitou dobu případně také ekonomicky závislými dětmi. Ekonomicky závislé děti představují výdaj této domácnosti, ale zároveň také investici do budoucna (příjemci jsou zmíněné děti), přičemž se na této investici podílí také stát zejména prostřednictvím zdravotnictví, vzdělání a dalších služeb (příjemcem jsou opět zmíněné děti, nikoliv jejich rodiče). Příjemcem výnosu z této společné investice do budoucí generace v podobě zajištění dalšího celkového ekonomického, sociálního a kulturního rozvoje a také příjemcem daní a odvodů veřejného pojištění Stát je následně z hlediska transferů také.

**Zásadní metodická poznámka: vzhledem k celkově dosud málo zmapované situaci transferů mezi rodinou a společností si tato metodika zatím neklade za cíl vyjádřit úplné ekonomické transfery ve smyslu teorie nákladů ušlé (nebo též obětované) příležitosti, jak je ve vztahu k rodinám požadováno v Národní koncepci rodinné politiky (MPSV, 2005 a 2009), ale klade si za cíl nejprve celkovou souhrnnou inventuru a zmapování jednotlivých prostých transferů v podobě příjmů, výdajů a odvodů, vztahující se k odpovídajícímu životnímu cyklu příslušné generace, která založila danou domácnost.**

**Z tohoto pohledu je metodicky nezbytné a pro celkové pochopení zcela zásadní správné oddělení jednotlivých ekonomických investičních životních cyklů příslušných generací v rámci rodiny.**

**Každá generace při tom projde třemi základními fázemi**

**1. Fáze výchovy a růstu do zralé osobnosti a přípravy na ekonomicky aktivní část života** - závislost na výdajích rodičů se společnou investicí státu v podobě slev na dani a rodinných dávek a zdarma poskytnutých zdravotnických služeb a vzdělání

**2. Fáze ekonomicky aktivní části života** - nezbytnost vlastního ekonomického zabezpečení a osamostatnění - založení vlastní domácnosti.

Kromě toho domácnost zajišťuje splátku svých závazků z předchozí fáze za to, co obdržela jednak od rodičů a jednak od státu (tj. od předcházející generace) – a to v podobě osobního příspěvku k ekonomickému růstu a v podobě daňových a sociálních odvodů, ze kterých stát platí předcházející generaci důchody a zdravotní služby.

Kromě toho rodiny s dětmi zajišťují ještě výdaje na výchovu a výživu svých dětí a v této době na druhou stranu od státu přijímají příslušné rodinné dávky a slevy na daních, které z velké části opět vynaloží v rámci výdajů na děti. Tyto výdaje rodin na výchovu a výživu svých dětí však již zároveň představují příjmy budoucí generace, stejně jako výdaje státu na zdravotní služby a vzdělání pro děti.

**3. Fáze postproduktivní (fáze pobírání starobního důchodu)** – závislost na ekonomické aktivitě nové generace a na případných našetřených či investovaných prostředcích, případná vlastní doplňková ekonomická aktivita.

Příjem z výnosů investice do lidského kapitálu zprostředkovaný státem v podobě důchodů z průběžného důchodového systému.

Od státu domácnost přijímá důchod z průběžného důchodového systému a zdravotní služby – jako výnos z předchozí společné investice do budoucí generace.

Z výše uvedeného pohledu je pak možné pro potřeby našeho mapování dospět ke **dvěma základním typům sumárních transferových ukazatelů**

**1. Jednogeneční ukazatele (ukazatele manželského páru)** – představují srovnání domácností, které vyhodnocuje transferovou situaci z pohledu manželského páru (obecně páru žijícího ve společné domácnosti) nebo domácnosti s jednou ekonomicky aktivní osobou. Jednotlivé fáze života sledované generace se promítnou do bilance transferů následujícím způsobem:

**1. Fáze** – představuje transferové závazky (výživa a výchova od rodičů, vzdělání a zdravotní služby od státu)

**2. Fáze** – zahrnuje transferové výdaje (daně a pojistné na zdravotní a sociální pojištění) a variantně investici do budoucí generace (výdaje na děti) a dále transferové příjmy (zdravotní služby od státu, slevy na daních a dávky spojené s výchovou a výživou dětí)

Výdaje státu na vzdělání a zdravotní služby pro děti tohoto manželského páru se do ukazatele nezahrnou, protože jejich příjemcem není tento manželský pár, ale v podobě naturální služby přímo zmíněné děti, pro které bude tento transfer jejich závazkem do budoucna. Jedná se tedy o transfer 1. Fáze života těchto dětí.

**3. Fáze** – zahrnuje transferové příjmy (důchody a zdravotní služby).

*Poznámka – Jak již bylo zmíněno, jednogenerační ukazatele (ukazatele manželského páru) byly podrobně prodiskutovány na pracovním jednání pracovního týmu PT3 dne 18.9. a odsouhlaseny pro další práce odborné komise.*

## **2. Dvougenerační ukazatele (ukazatele celkového transferového příspěvku rodiny, resp. domácnosti)**

Mají jinou vypovídací schopnost než jednogenerační údaje v tom smyslu, že představují vyjádření celkového výsledného transferového příspěvku rodiny, resp. domácnosti k dlouhodobé udržitelnosti veřejných financí. Spojují tak v podstatě dvě generace, které se po určité své fázi s příslušným generačním posunem setkají v jedné rodině.

Sleduje se tak celkový investiční cyklus dvou generací – rodičů a dětí, a to následujícím způsobem:

1. Fáze rodičů – částečný překrývající se souběh 2. Fáze rodičů a 1. Fáze dětí – částečný souběh 3. Fáze rodičů a 2. Fáze dětí

Jednotlivé fáze života sledované generace se promítnou do bilance transferů následujícím způsobem:

**1. Fáze rodičů** – představuje transferové závazky (výživa a výchova od jejich rodičů, vzdělání a zdravotní služby od státu)

**2. Částečný překrývající se souběh 2. Fáze rodičů a 1. Fáze dětí** – zahrnuje transferové výdaje (daně a pojistné na zdravotní a sociální pojištění placené rodiči) a dále transferové příjmy ve prospěch rodičů i dětí (zdravotní služby od státu poskytované rodičům i dětem, slevy na daních a dávky spojené s výchovou a výživou dětí, výdaje státu na vzdělání dětí)

Naopak investice do budoucí generace (výdaje na děti) do tohoto ukazatel zahrnutý nebudou, neboť jsou spotřebovány v rámci transferů mezi rodiči a dětmi.

**3. Částečný překrývající se souběh 3. Fáze rodičů a 2. Fáze dětí** – zahrnuje transferové příjmy rodičů (důchody a zdravotní služby) a transferové příjmy dětí v ekonomicky aktivním věku (zdravotní služby) a dále zahrnuje transferové výdaje (daně a pojistné na zdravotní a sociální pojištění placené dětmi v ekonomicky aktivním věku).

Protože už tento ukazatel nezahrnuje třetí generaci – nepatří sem ani výdaje na další generaci dětí, ani výnosy z této investice v podobě důchodů, který od státu obdrží v budoucnu děti. Pro určitou názornost si to lze představit také tak, že už žádné další děti nebudou – takže na ně nebudou ani výdaje, ani potom následně nebude nikdo, kdo by platil důchody.

U bezdětných je tento typ ukazatele shodný s předchozím ukazatelem, protože druhá generace chybí.

*Poznámka – Dvougenerační ukazatele (ukazatele celkového transferového příspěvku rodiny, resp. domácnosti) nebyly dosud z časových důvodů na pracovním jednání pracovního týmu PT3 detailně prodiskutovány a pracovní tým se jimi bude zabývat v pozdějších fázích práce. Proto se 1. Část tohoto dokumentu a modelové výpočty zabývají zatím pouze jednogeneračními ukazateli*

## **Jednogenerační ukazatele transferů (ukazatele manželského páru)**

Tyto ukazatele představují porovnání výhodnosti systému pro rodiče a bezdětné.

### **1. Transfery od státu k rodině**

V souladu s výše uvedeným popisem jsou zahrnuty následující transfery směřující od společnosti k rodině – manželskému páru (resp. EA osobě případně domácnosti s jednou EA osobou)

#### **Zdravotní péče**

Prostřednictvím systému veřejného zdravotnictví poskytuje stát občanům zdravotní péči. Na základě této informace je možné každé domácnosti přiřadit částku, kterou je ohodnocena přijatá zdravotní péče, a to péče přijatá rodiči.

Metodická poznámka – zdravotní péče přijatá dětmi už je příjmem další generace a není součástí tohoto ukazatele.

## **Důchody**

Členové rodin a domácností se během svého života mohou stát (a velmi pravděpodobně stanou) příjemci některého typu důchodu. Vzhledem k různým rizikům, které tyto dávky pokrývají, a k nastavení systému (náhradní a vyloučené doby) je u důchodových dávek významný rozdíl mezi rodinami s dětmi a domácnostmi bezdětných.

## **Dávky nemocenského pojištění - peněžitá pomoc v mateřství**

Jedná se o dávky vyplácené ze systému nemocenského pojištění. V případě peněžité pomoci v mateřství jde o dávku, která pokrývá sociální událost narození dítěte, což má významný vliv na relativní postavení rodin s dětmi a domácností bez dětí.

## **Rodičovský příspěvek**

Rodičovský příspěvek je vyplácen rodičům, kteří se po narození dítěte systematicky věnují výchově dítěte a jako takový je významným transferem směřujícím k rodinám s dětmi.

## **Přídavky na děti**

Přídavek na dítě je příjmově testovanou dávkou, jejímž příjemcem jsou rodiče, jejichž příjem nepřesáhne 2,4 násobek životního minima. Výše dávky je odstupňovaná podle věku dítěte. Tato dávka má vliv na relativní postavení rodin s dětmi, zejména u nízkopříjmových skupin obyvatel.

## **Náklady na vzdělání**

Prostřednictvím systému veřejného školství poskytuje stát občanům bezplatné vzdělávání.

Náklady na vzdělání je nutné implicitně připočítat k transferům, jejichž příjemcem je každý občan a každý občan má na toto vzdělání nárok. Nejedná se ovšem o tok peněz, ale o poskytnutou službu (resp. náklad s ní spojený, obdobně jako u zdravotní péče), který neproudí přímo k rodinám s dětmi, ale přímo k dětem (ke každému občanovi). Je to tedy investice státu do budoucí generace a z hlediska rodičů nepředstavuje příjem ani výdaj (pokud pomineme výdaje na učební pomůcky a další vedlejší výdaje na dopravu, případné ubytování apod., které rodina v souvislosti se vzděláním dětí vynaloží – ty jsou již zahrnuty ve výdajích rodin). Zároveň pomíjíme

náklady na vzdělání soukromých školách. I v tomto případě jsou známy náklady na vzdělání podle stupně vzdělání a tento transfer je tedy možné ohodnotit i v závislosti na úrovni vzdělání každého občana. V nákladech na vzdělání jsou zahrnuty i náklady související s předškolním vzděláváním (resp. zařízeními).

Do tohoto ukazatele je tedy zahrnuto vzdělání rodičů. Naopak není zahrnuto vzdělání dětí, které je příjmem nové generace, která tento transfer přijímá jako závazek a v budoucnu - v ekonomicky aktivním věku si založí vlastní domácnost a v podobě daní a odvodů veřejného pojištění tak splatí státu tuto investici.

### **Další dávky a služby**

Existuje řada dalších transferů od společnosti k domácnostem a rodinám. Jejich konstrukce ovšem často zahrnuje testování majetku, což znemožňuje jejich modelování. Zároveň lze předpokládat, že jejich příjem je symetrický u rodin s dětmi a domácností bez dětí. Současně je jejich dopad z pohledu celkového objemu transferů marginální a proto je možné od těchto transferů abstrahovat. Rovněž je abstrahováno od veškerých dalších veřejných služeb poskytovaných státem (vnitřní a vnější bezpečnost, infrastruktura, kultura atd.), protože jejich čerpání není individuální a je tedy nutně rovnoměrně rozděleno mezi všechny občany.

## **2. Transfery od rodiny ke státu**

V pravé straně schématu jsou zachyceny toky finančních prostředků v podobě veřejných pojistných a hlavních daní, ze kterých jsou transfery k rodinám a domácnostem financovány. Nicméně příjemcem veřejných služeb financovaných z těchto daní jsou také firmy, instituce veřejné správy a další subjekty v rámci společnosti – takže v tomto smyslu nelze hovořit o ekonomicky uzavřeném modelu a bez určení podílu těchto služeb na domácnosti (což by v tuto chvíli bylo velmi složité) nelze považovat odpovídající sumární ukazatele za absolutní, ale je potřeba s nimi pracovat pouze ve vzájemné relaci.

### **Pojistné na veřejné zdravotní pojištění**

Z pojistného na veřejné zdravotní pojištění je financována převážná část nákladů na zdravotní péči. Pojistné je hrazeno z příjmů z pracovní činnosti a v případě, kdy takového příjmu neexistují (z důvodu vzniklé sociální události), pak je hrazeno pojistné za státního pojištěnce ze státního rozpočtu.



## **Pojistné na důchodové pojištění**

Pojistné na důchodové pojištění představuje nejvýznamnější část celkového daňového zatížení práce. Z pojistného na důchodové pojištění jsou hrazeny výdaje na důchodové dávky. Povinnost platit pojistné je vázána na existenci výdělečné činnosti. V případě, že tato činnost neprobíhá (z důvodu sociální události) není pojistné placeno. Vzhledem k nastavení systému (náhradní a vyloučené doby) je u důchodových dávek rozdíl mezi rodinami s dětmi a domácnostmi bezdětných.

Metodická poznámka: Zároveň však v důsledku základního principu průběžného důchodového systému je zdrojem důchodů pro bezdětné vybrané pojistné od cizích dětí – tedy od nové generace. Vzhledem k tomu, že se nyní jedná o typ jednogeneračního modelu, není zde tento transfer v podobě pojistného placeného novou generací zahrnut. Tento vklad rodin s dětmi ve prospěch státu je v tomto jednogeneračním modelu vyjádřen prostřednictvím investic rodin do nové generace – výdaji rodin na děti.

## **Pojistné na nemocenské pojištění**

Z pojistného na nemocenské pojištění jsou hrazeny výdaje na dávky nemocenského pojištění a peněžité pomoci v mateřství. Povinnost platit pojistné je vázána na existenci výdělečné činnosti. V případě, že tato činnost neprobíhá (z důvodu sociální události) není pojistné placeno.

## **Příspěvek na státní politiku zaměstnanosti**

Příspěvek na státní politiku zaměstnanosti je součástí odvodů sociálního pojištění. Proto se na jeho placení vztahují stejné připomínky, jako na pojistná na sociální zabezpečení a je tedy dobré sledovat placení z pohledu dopadu na různé typy domácností.

## **Daň z příjmu fyzických osob**

Daň z příjmu fyzických osob je významnou daní, ze které jsou hrazeny transfery a služby poskytované občanům. Součástí konstrukce daně z příjmů jsou i daňové úlevy pro rodiče a případně manžele, které zakládají rozdílné zacházení s domácnostmi s dětmi a domácnostmi bez dětí.

## DPH

Daň z přidané hodnoty není součástí mandátu komise, která má v zadání zabývat se sociálním pojištěním a v širším kontextu zdaněním práce.

Do budoucna by případná možnost pracovat v s daní z přidané hodnoty mohla být pro model MPSV výhodou. V případě daně z přidané hodnoty by mohlo být použito určité zjednodušení. Nutným předpokladem pro zahrnutí DPH by bylo modelování spotřeby, což není modelem MPSV možné. Tento problém je vyřešen aplikací předpokladu celoživotního příjmu (a celoživotní spotřeby), kdy je předpokládáno, že během celého života jedinec utratí veškeré finanční prostředky, které vydělal nebo přijal v podobě finančních transferů. DPH je tak možné transformovat do podoby specifické příjmové daně, kdy příjem (spotřeba) je rozdělen na dvě části – základní spotřebu a dodatečnou spotřebu. Základní spotřeba je uvažována v pevné částce na jednoho člena domácnosti a daněna sníženou sazbou DPH. Dodatečná spotřeba (rozdíl mezi úhrnným příjmem a základní spotřebou) je daněna základní sazbou DPH.

Vzhledem k tomu, že měřena bude celoživotní bilance transferů od a ke společnosti, mohou být tato zjednodušení po dalším metodickém dopracování použitelná bez významných nepřesností. Je potřeba metodicky ošetřit odhady, jaký podíl výdajů domácností neznamena příjem DPH pro stát. Jedná se například o nákupy zboží a služeb v zahraničí (mimo jiné např. zahraniční dovolené), dále nákupy nemovitostí v zahraničí, nákupy nemovitostí v ČR s výjimkou nových rezidenčních nemovitostí a obecně všechny investice v zahraničí i v ČR znamenající převod příjmů do aktiv firem. To jsou zároveň výdaje, které si obecně mohou dovolit spíše bohatší domácnosti a jsou naopak málo dostupné pro rodiny s dětmi, kterým na výdaje tohoto typu většinou nezbudou peníze, protože je převážně utratí za spotřebu dětí (ve skutečnosti investice do budoucí generace) – tj. za zboží a služby, ze kterých se DPH plně odvádí. Nicméně takováto úvaha aby měla být nejprve podrobněji prověřena odpovídající analýzou.

Metodicky významné by bylo rovněž zohlednění výdajů domácností na doplňkové penzijní spoření a penzijní připojištění – ty by sice znamenaly pouze odklad do důchodového věku – i když i pak by z obdrženého důchodu záleželo na tom, za co tyto prostředky budou domácnostmi utraceny. Důležitá by ale v tomto případě byla zejména celková dynamika těchto úspor – protože by v nejbližším období znamenala oslabení příjmu DPH a snížení kupní síly a spotřeby domácností s dopady do slabšího růstu ekonomiky. Z dlouhodobého hlediska by naopak znamenala posílení stability důchodového systému a veřejných rozpočtů.

Bez metodického zapracování výše uvedených prvků nepředstavuje použití DPH pro model významný přínos z hlediska vypovídací schopnosti. Vzhledem ke svému rozsahu pouze poněkud snižuje poměrové ukazatele, zatímco z hlediska vypovídací schopnosti výrazně významnější rozdílové ukazatele zůstávají prakticky beze změny.

## Investice do budoucí generace – výdaje rodin na děti

V naprosté většině případů se lidé pro děti rozhodují z těch nejběžnějších a zároveň i nejušlechtilejších lidských důvodů. Okamžikem přijetí dítěte do rodiny však na sebe zároveň každý přijímá závazek. Naplnění tohoto závazku je z hlediska rodiny i celé společnosti významnou investicí do lidského kapitálu v podobě budoucí generace. Investicí ekonomickou, kulturní i sociální, kterou na svých bedrech nese především rodina a ve vybraných oblastech k ní přispívá i celá společnost a stát.

Bez této investice pracujících rodičů do budoucí generace nejsou možné ani budoucí příjmy důchodového systému a stejně tak ani budoucí příjmy daní a zdravotního pojištění. V tomto smyslu investice do budoucí generace jsou vnímány náklady na výživu a výchovu dětí jako transfer vůči státu, i když jeho příjemcem není stát, nýbrž samotné děti.

Pro modelování tohoto klíčového transferu bude využito dat České statistického úřadu z Šetření o nákladech na výchovu dětí a výživu dítěte. V rámci tohoto šetření byl identifikován podíl výdajů domácností na dospělé členy a na děti. Tento podíl je aplikován na úhrnný čistý příjem rodin s dětmi – vychází se při tom z předpokladu, že celkové příjmy se v dlouhodobém období rovnají celkovým výdajům domácnosti. Celková výše transferu je potom sumou všech výdajů na děti za dobu, kterou stráví v domácnosti rodičů. Jako výchozí pozice nákladů na jedno dítě byla použita hodnota 90 % průměrného příjmu na osobu v domácnosti. Tato přesnost se pro výchozí modelové výpočty z hlediska celkového záměru analýzy ukazuje jako dostačující s určitou rezervou (Poznámka: skutečné hodnoty jsou o něco vyšší a pohybují se v jednotlivých kvintilech mezi 93 % až 97 % průměrného příjmu na osobu v domácnosti). Viz následující tabulka.)

**Tabulka 1 Čistá peněžní vydání domácností s 1 až 3 dětmi v kvintilovém rozdělení podle čistého příjmu na osobu. Zdroj: Náklady na výchovu a výživu dětí v roce 2003. ČSÚ, 2004**

	Roční výdaje domácnosti:				Roční výdaje:			Koefficient nákladů na dítě
	celkem	na dospělé členy	na děti		na osobu	na dospělého člena	na dítě	
			absol.	v %				
20% domácností s nejnižšími příjmy (do 63 523 Kč/os.)	205 274	107 901	97 374	47,4	53 807	58 029	49 793	93%
Druhých 20% domácností (63 523 - 76 277 Kč/os.)	238 975	129 361	109 615	45,9	67 689	70 882	64 272	95%
Třetích 20% domácností (76 278 - 90 381 Kč/os.)	278 707	155 588	123 119	44,2	79 193	82 318	75 568	95%
Čtvrtých 20% domácností (90 382 - 109 675 Kč/os.)	300 198	179 133	121 065	40,3	89 850	91 886	86 998	97%
20% domácností s nejvyššími příjmy (více než 109 675 Kč/os.)	416 674	257 087	159 587	38,3	125 622	129 585	119 722	95%

## Další daně

Existuje řada dalších daní, které domácnosti platí státu (zejm. spotřební daně). Jejich modelování ovšem není bez znalosti detailních struktur spotřeby možné a to ani ve zjednodušené podobě. Vzhledem k tomu, že jejich placení je pravděpodobně nezávislé na struktuře domácností z pohledu počtu dětí a že financování transferů

směřující k rodinám a domácnostem je pokryto modelovanými daněmi, je od těchto daní abstrahováno.

## **Způsob měření**

Transfery mezi rodinami, domácnostmi a společností je možné měřit s využitím základního rozdílového *ukazatele Celkové bilance transferů* rozdílově porovnaného vůči celkové bilanci páru bez dětí.

***Celková bilance transferů rodiny (domácnosti) = Celkový součet přijatých transferů – Celkový součet vydaných transferů rozdílově porovnaný vůči celkové bilanci páru bez dětí.***

Pro lepší vypovídací hodnotu a srovnatelnost výstupů jsou veškeré příjmové a výdajové transfery a s nimi související parametry vyjádřeny v současných cenách pro celé sledované období.

Pro zjednodušení modelových výpočtů jsou srovnávané typové páry hodnoceny až od ekonomicky aktivní fáze (zde od věku 25 let) – předpokládá se pro srovnatelnost, že transfery jednotlivých typových párů v rámci srovnávané příjmové kategorie jsou v mladším věku stejné a do rozdílového výsledku vůči páru bez dětí se tedy nijak nepromítnou.

## **Typy rodin a domácností**

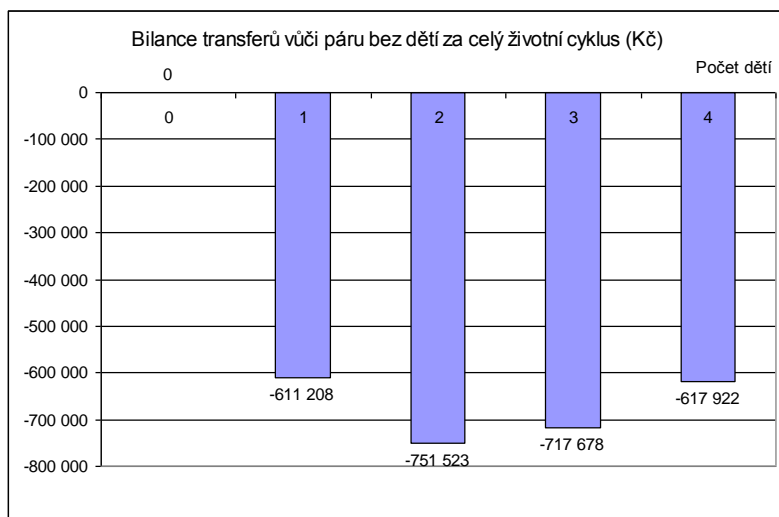
Aby bylo možné posoudit transfery a jejich dopad na různé typy domácností, je nutné všechny domácnosti rozdělit do skupin se společnými znaky. Pro modelové výpočty byly použity následující kategorie.

### **Členění kategorií domácností, pro které byly zatím provedeny výpočty výpočty:**

- Podle počtu EA osob – 2 osoby
- Podle počtu dětí – bez dětí, s 1, se 2, se 3, se 4 dětmi
- Podle délky výchovy dětí – do 25 let (VŠ)
- Podle způsobu hlavní výdělečné činnosti – zaměstnanci
- Podle výše příjmu domácnosti – minimální mzda, 50%, 100%, 150% hrubé mediánové mzdy

## Zaměstnanci s minimální mzdou - bilance transferů vůči rodinám

V případě rodičovského páru zaměstnanců rodin s dětmi s minimální mzdou je celková bilance státních transferů ve srovnání s párem zaměstnanců se stejnou mzdou bez dětí záporná v neprospěch rodin s dětmi – jak je patrné z následujícího grafu i tabulky. **Přerozdělení od rodin s dětmi ve prospěch domácností bez dětí tak se tak pohybuje v rozmezí zhruba mezi 600 tis. až 700 tis. Kč za celý životní cyklus domácnosti.** Výsledek je pro rodiny s dětmi výrazně nevýhodný.

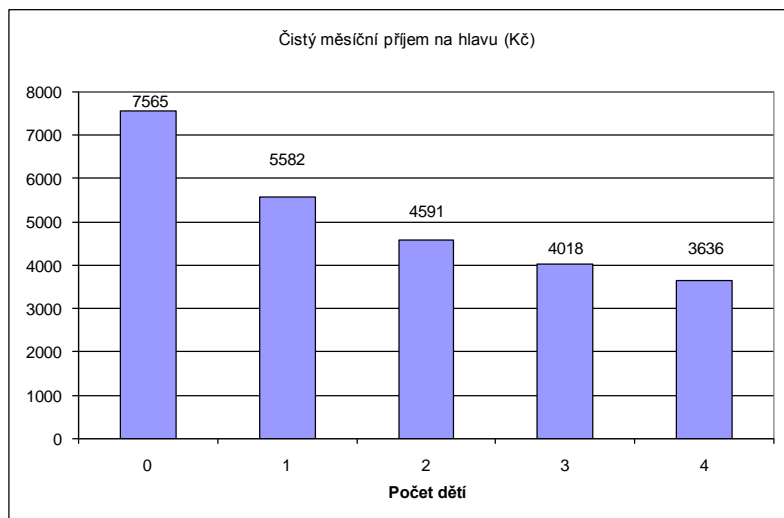


Obrázek 1. Srovnání bilance transferů vůči páru bez dětí za celý životní cyklus partnerského páru v Kč. Zaměstnanci s minimální mzdou

Počet dětí	0	1	2	3	4
Bilance transferů vůči páru bez dětí	0	-611 208	-751 523	-717 678	-617 922

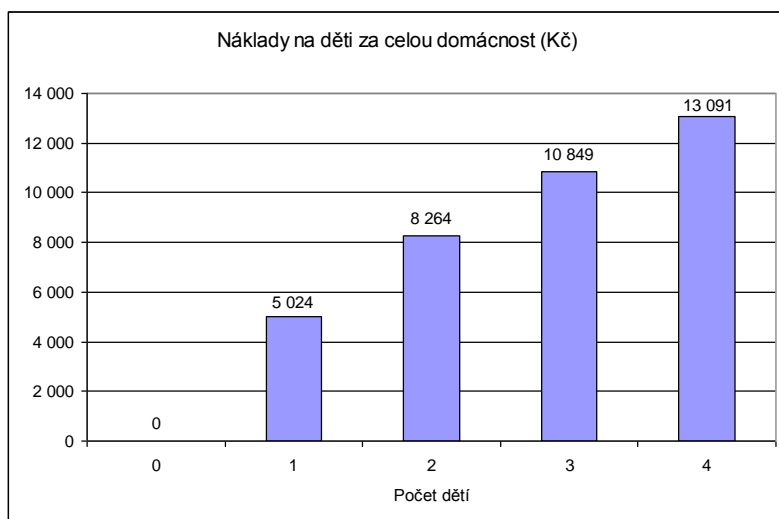
Tabulka 2. Srovnání bilance transferů vůči páru bez dětí za celý životní cyklus partnerského páru v Kč. Zaměstnanci s minimální mzdou

Čistý příjem na člena rodiny přitom výrazně klesá s každým narozeným dítětem.



Obrázek 2. Čistý měsíční příjem na hlavu podle počtu dětí. Oba rodiče pracují. Zaměstnanci s minimální mzdou (Kč), Minimální mzda 8 500 Kč, zdroj MPSV, údaj pro rok 2014

Zároveň výrazně, i když ne lineárně, rostou i celkové náklady na děti za celou domácnost.



Obrázek 3 Náklady na děti za celou domácnost podle počtu dětí. Oba rodiče pracují. Zaměstnanci s minimální mzdou (Kč), Minimální mzda 8 500 Kč, zdroj dat MPSV, údaj pro rok 2014

Následující tabulky a grafy podrobně mapují jednotlivé složky sledovaných transferů pro tuto kategorii rodin a domácností.

## Tabulky: Zaměstnanci s minimální mzdou – Příjmy a odvody domácností

Počet dospělých	2	Oba pracují			Zaměstnanci
Počet dětí	0	1	2	3	4
Čistý příjem	15130	16747	18364	20091	21818
Čistý příjem na hlavu	7565	5582	4591	4018	3636
EQ. Čistý příjem old OECD (1982)	8900	7612	6801	6278	5897
Odvody důchodové pojištění - zaměstnanec	1105	1105	1105	1105	1105
Odvody důchodové pojištění - zaměstnavatel	3655	3655	3655	3655	3655
Odvody VZP - zaměstnanec	765	765	765	765	765
Odvody VZP - zaměstnavatel	1530	1530	1530	1530	1530
Odvody nemocenské pojištění	391	391	391	391	391
Odvody SPZ	204	204	204	204	204
Daň z příjmů fyzických osob	0	-1117	-2234	-3351	-4468
Peněžité pomoc v mateřství	0	0	0	0	0
Rodičovský příspěvek	0	0	0	0	0
Přídavky na děti	0	500	1000	1610	2220

Tabulka 3, Zaměstnanci s minimální mzdou, oba pracují (zdroj MPSV)

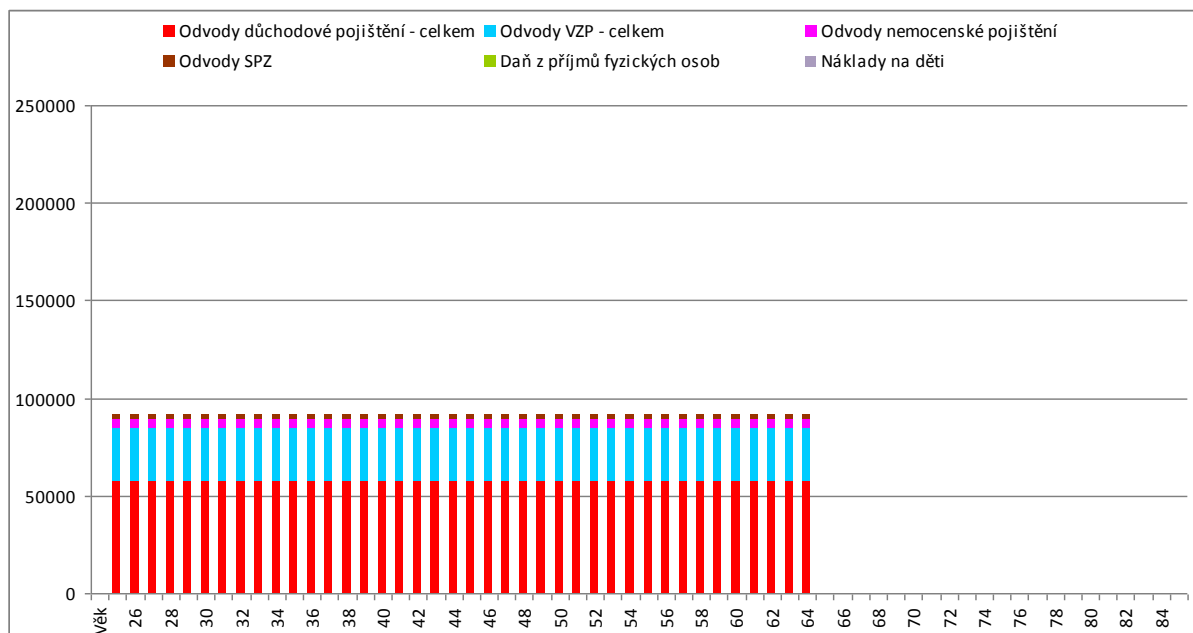
Počet dospělých	2	PPM čerpána jedním z rodičů			Zaměstnanci
Počet dětí	0	1	2	3	4
Čistý příjem	n.a.	16782	18399	20126	21853
Čistý příjem na hlavu	n.a.	5594	4600	4025	3642
EQ. Čistý příjem old OECD (1982)	n.a.	7628	6814	6289	5906
Odvody důchodové pojištění - zaměstnanec	n.a.	553	553	553	553
Odvody důchodové pojištění - zaměstnavatel	n.a.	1828	1828	1828	1828
Odvody VZP - zaměstnanec	n.a.	383	383	383	383
Odvody VZP - zaměstnavatel	n.a.	765	765	765	765
Odvody nemocenské pojištění	n.a.	196	196	196	196
Odvody SPZ	n.a.	102	102	102	102
Daň z příjmů fyzických osob	n.a.	-1117	-2234	-3351	-4468
Peněžité pomoc v mateřství	n.a.	7600	7600	7600	7600
Rodičovský příspěvek	n.a.	0	0	0	0
Přídavky na děti	n.a.	500	1000	1610	2220

Tabulka 4 Zaměstnanci s minimální mzdou, jeden pracuje a druhý pobírá PPM (zdroj MPSV)

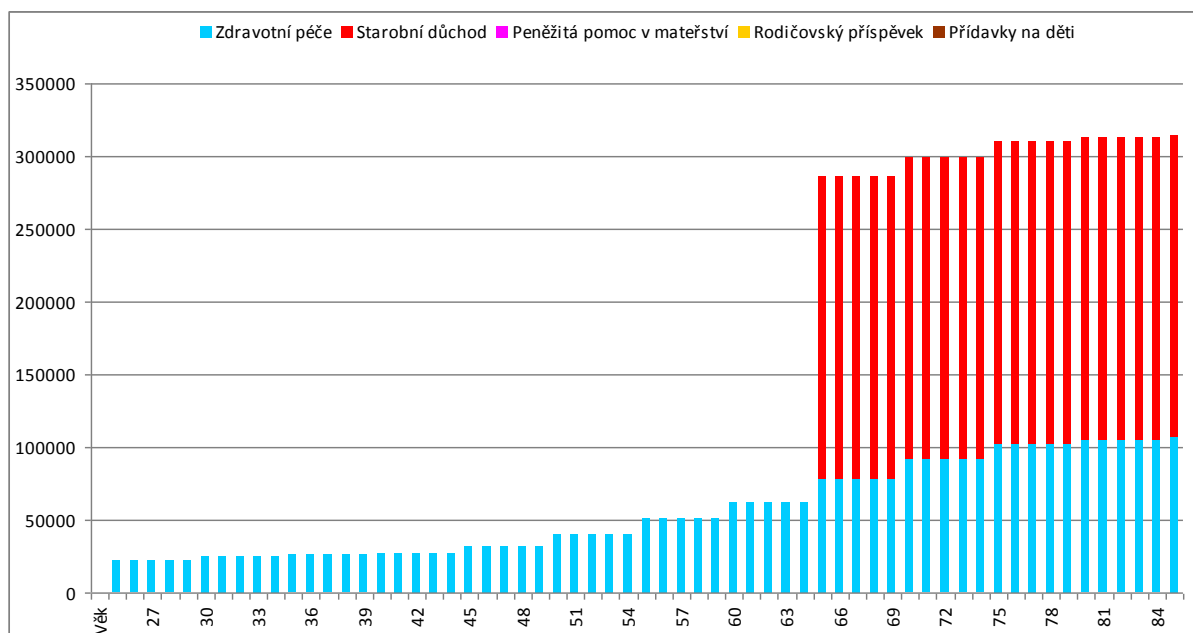
Počet dospělých	2	Rodičovský příspěvek čerpán jedním z rodičů			Zaměstnanci
Počet dětí	0	1	2	3	4
Čistý příjem	n.a.	16782	18399	20126	21853
Čistý příjem na hlavu	n.a.	5594	4600	4025	3642
EQ. Čistý příjem old OECD (1982)	n.a.	7628	6814	6289	5906
Odvody důchodové pojištění - zaměstnanec	n.a.	553	553	553	553
Odvody důchodové pojištění - zaměstnavatel	n.a.	1828	1828	1828	1828
Odvody VZP - zaměstnanec	n.a.	383	383	383	383
Odvody VZP - zaměstnavatel	n.a.	765	765	765	765
Odvody nemocenské pojištění	n.a.	196	196	196	196
Odvody SPZ	n.a.	102	102	102	102
Daň z příjmů fyzických osob	n.a.	-1117	-2234	-3351	-4468
Peněžité pomoc v mateřství	n.a.	0	0	0	0
Rodičovský příspěvek	n.a.	7600	7600	7600	7600
Přídavky na děti	n.a.	500	1000	1610	2220

Tabulka 5, Zaměstnanci s minimální mzdou, jeden pracuje a druhý pobírá rodičovský příspěvek (zdroj MPSV)

## Grafy: Zaměstnanci s minimální mzdou – pár bez dětí



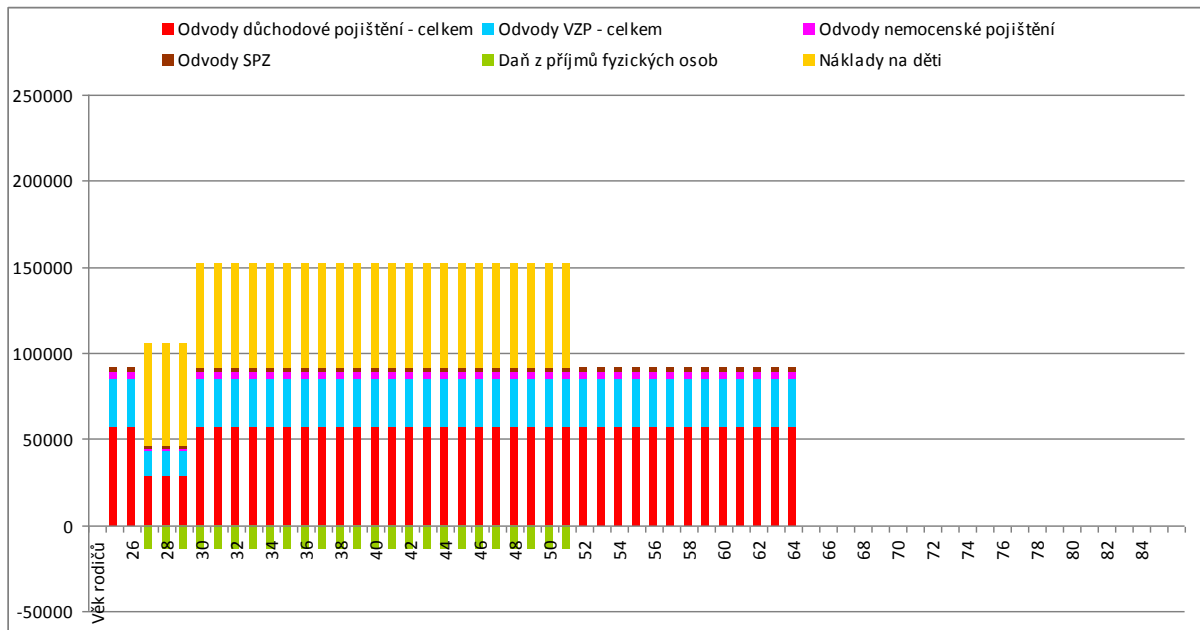
Obrázek 4. Transfery páru bez dětí ve prospěch státu za celý životní cyklus



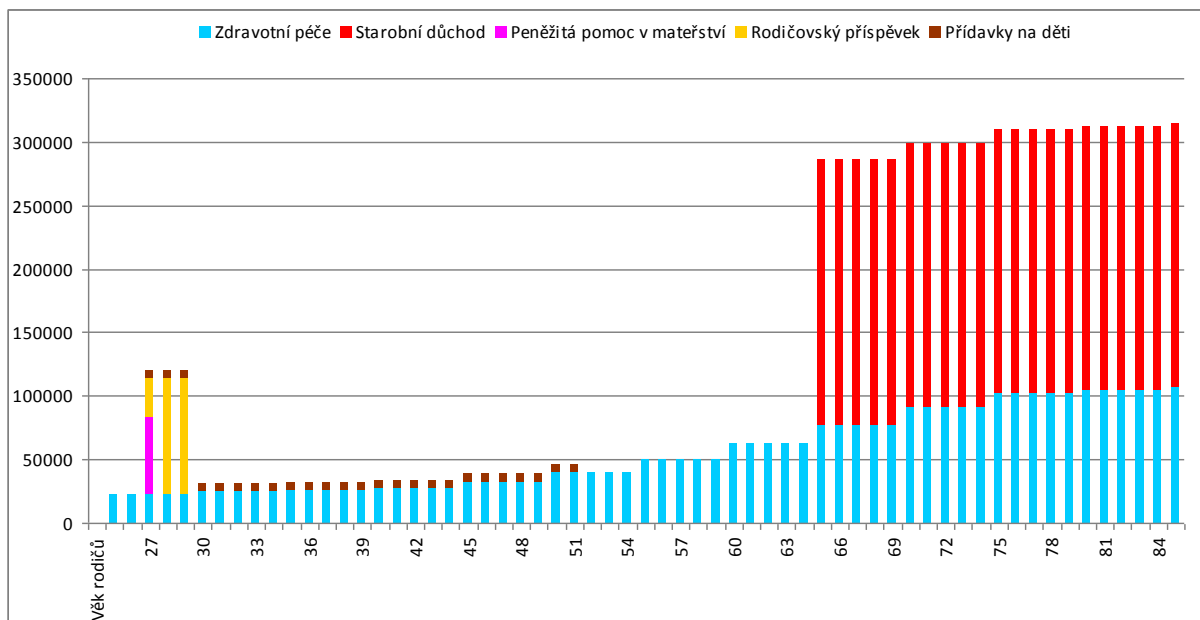
Obrázek 5. Transfery státu ve prospěch páru bez dětí za celý životní cyklus



## Zaměstnanci s minimální mzdou – pár s jedním dítětem

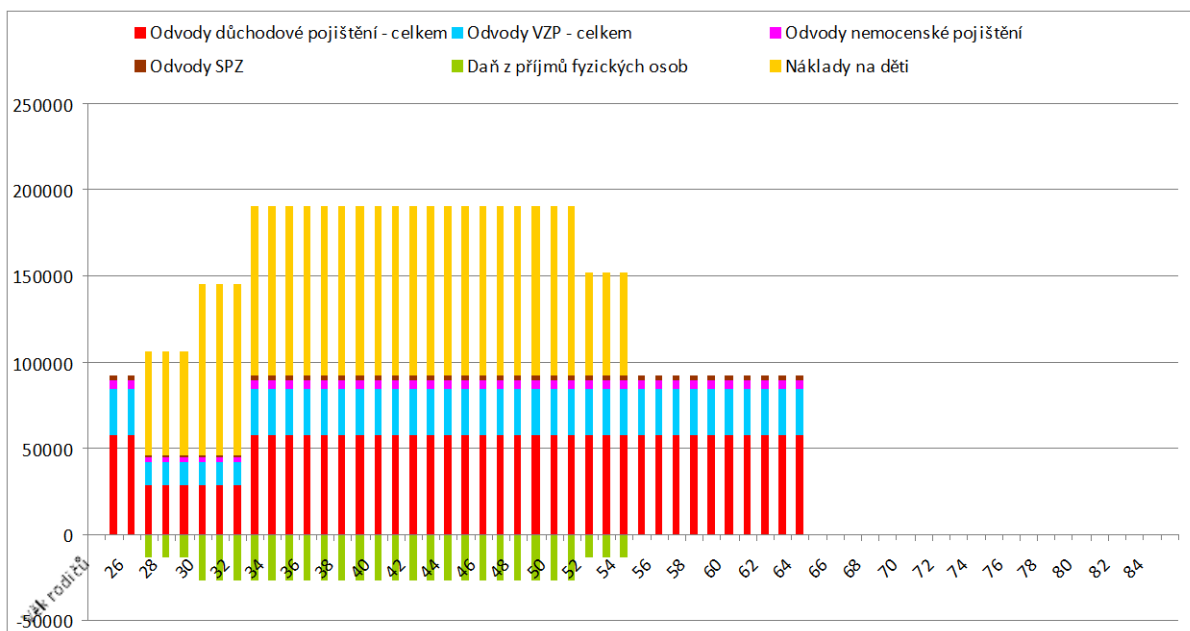


Obrázek 6. Transfery páru s jedním dítětem ve prospěch státu za celý životní cyklus

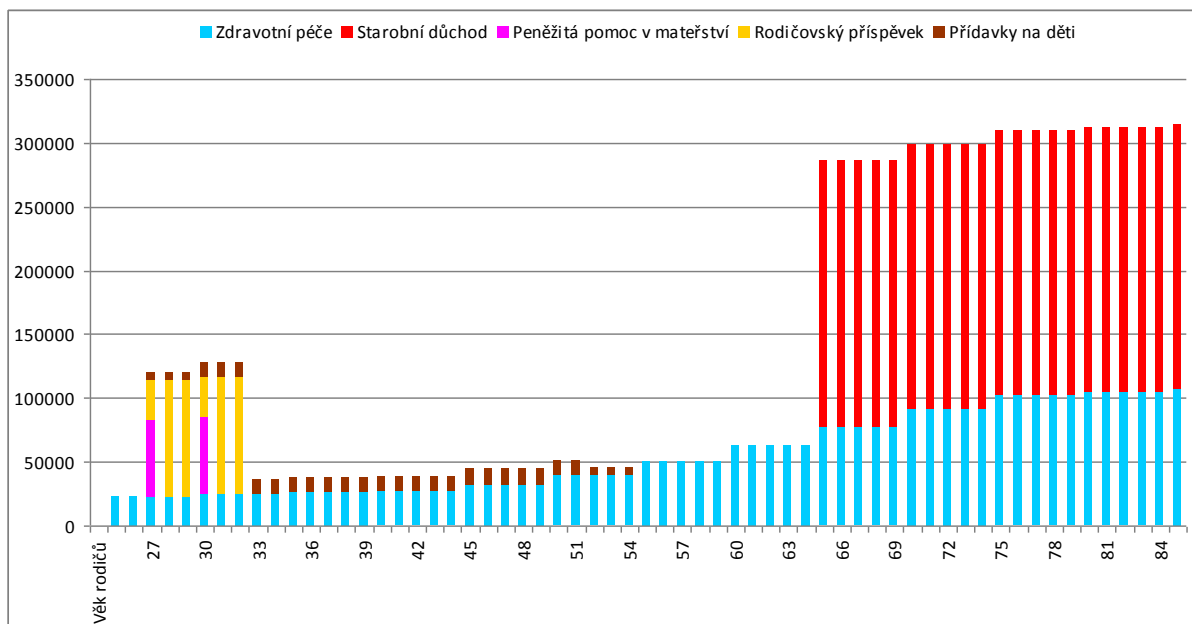


Obrázek 7. Transfery státu ve prospěch páru s jedním dítětem za celý životní cyklus

## Zaměstnanci s minimální mzdou – pár se dvěma dětmi

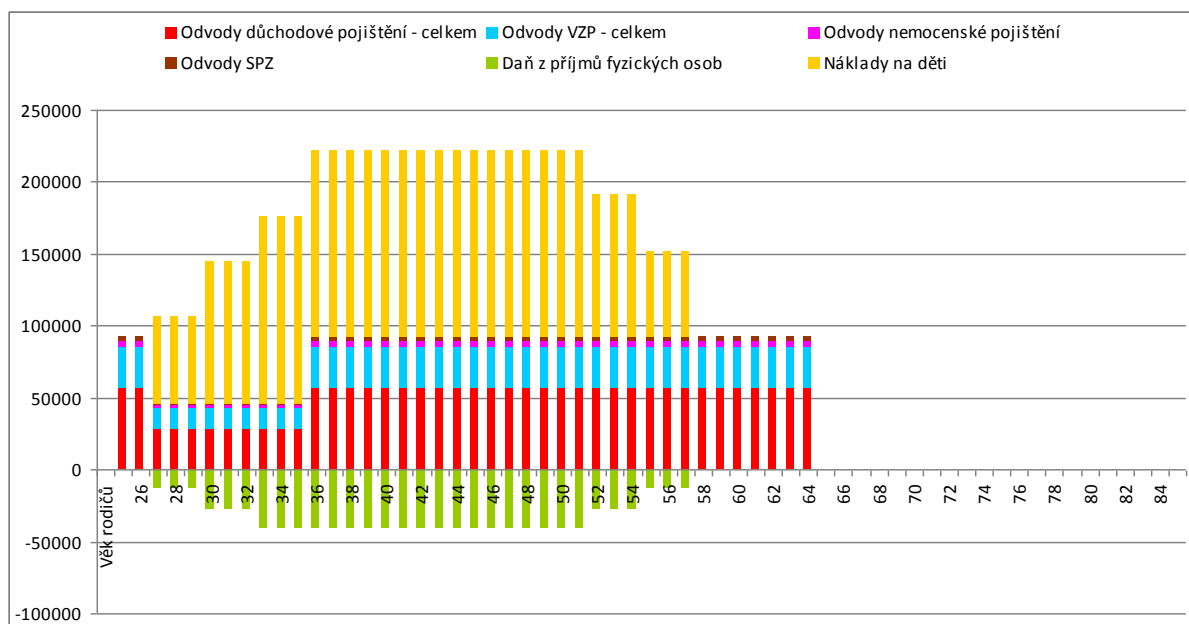


Obrázek 8. Transfery páru se dvěma dětmi ve prospěch státu za celý životní cyklus

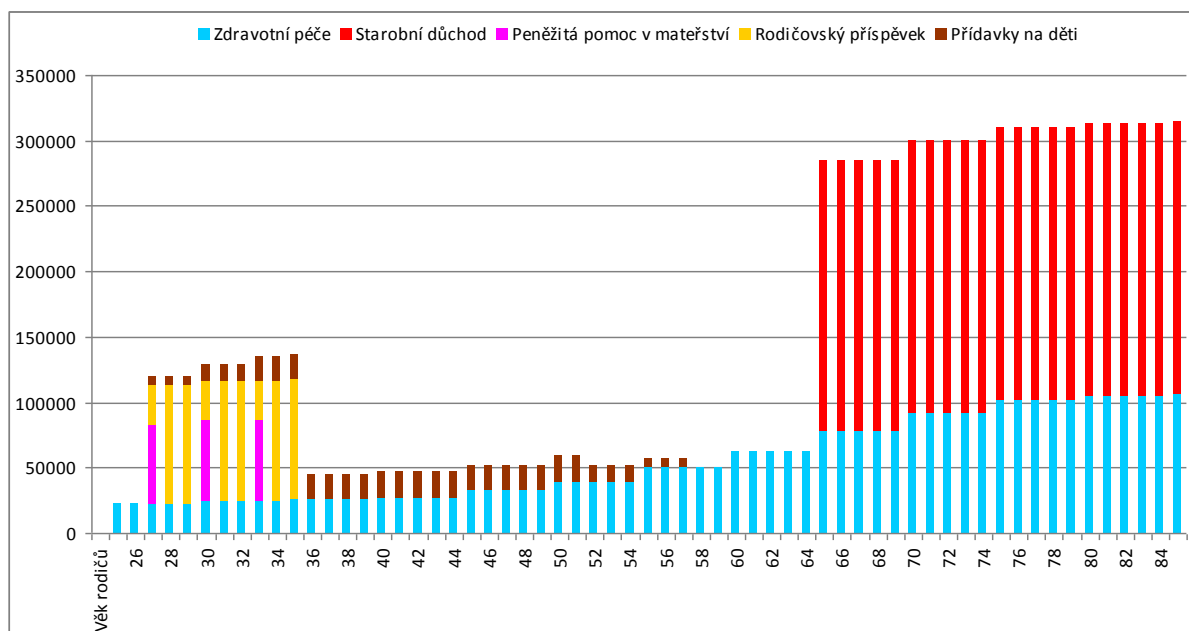


Obrázek 9. Transfery státu ve prospěch páru se dvěma dětmi za celý životní cyklus

## Zaměstnanci s minimální mzdou – pár se třemi dětmi

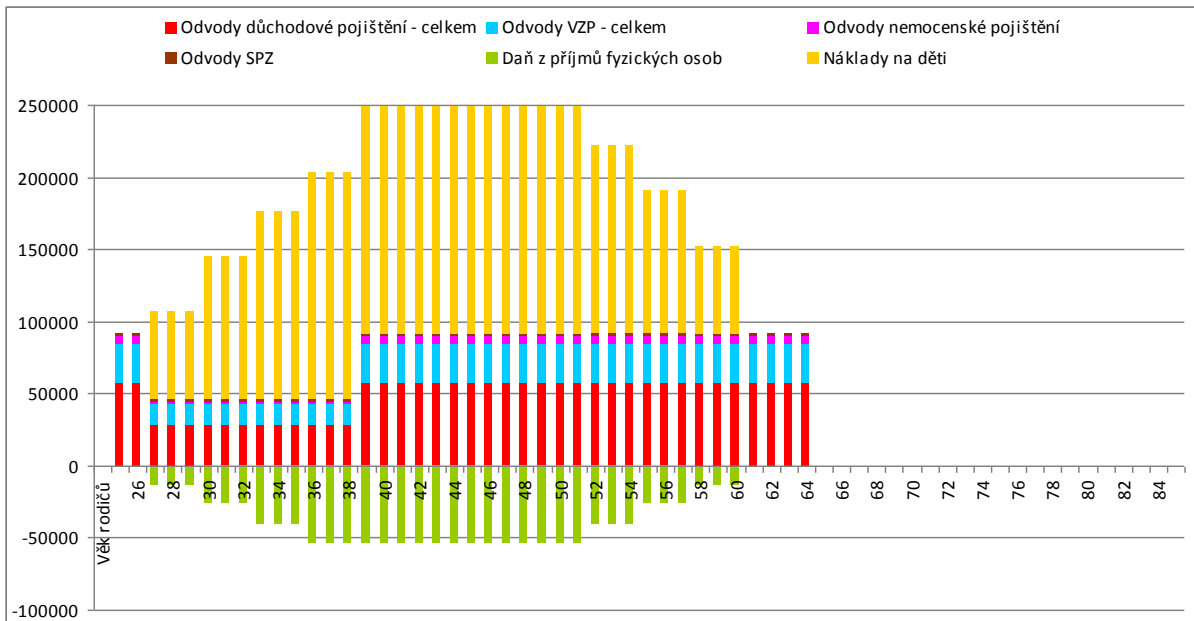


Obrázek 10. Transfery páru se třemi dětmi ve prospěch státu za celý životní cyklus

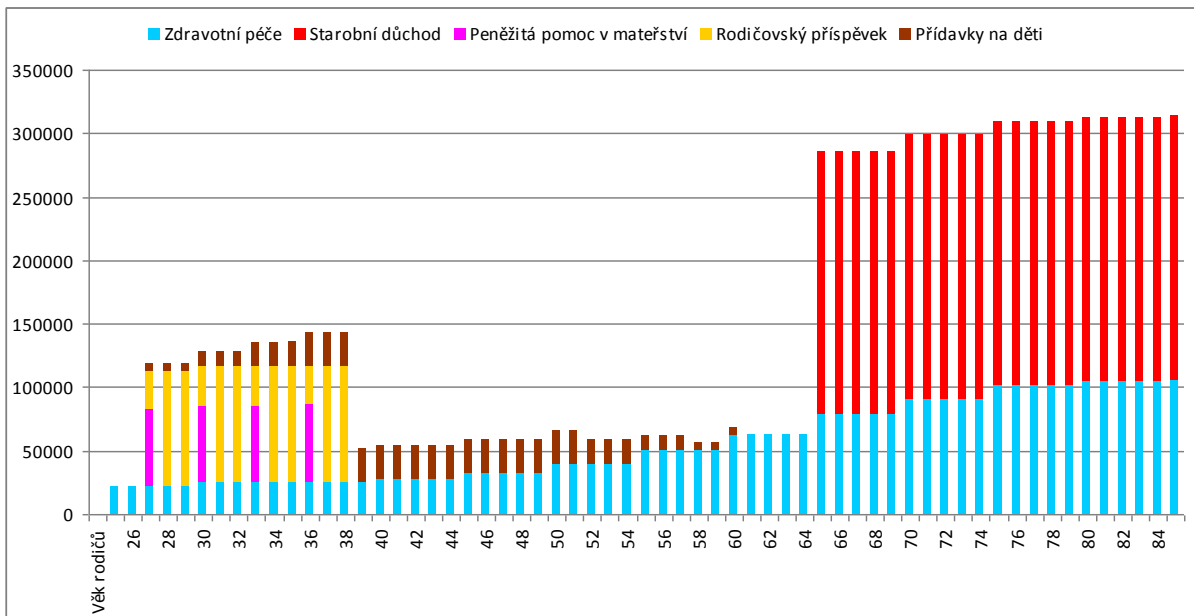


Obrázek 11. Transfery státu ve prospěch páru se třemi dětmi za celý životní cyklus

## Zaměstnanci s minimální mzdou – pár se čtyřmi dětmi



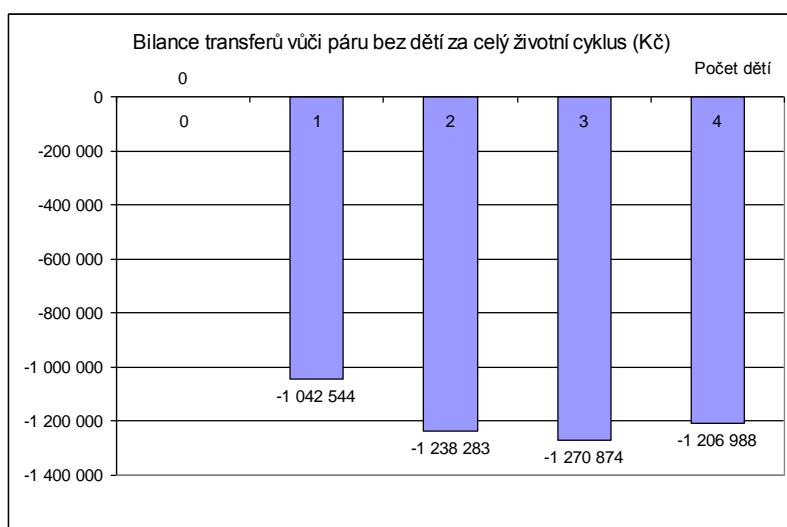
Obrázek 12. Transfery páru se čtyřmi dětmi ve prospěch státu za celý životní cyklus



Obrázek 13. Transfery státu ve prospěch páru se čtyřmi dětmi za celý životní cyklus

## Zaměstnanci s 50 % mediánové mzdy- bilance transferů vůči rodinám

V případě rodičovského páru zaměstnanců rodin s dětmi s 50 % mediánové mzdy je celková bilance státních transferů ve srovnání s párem zaměstnanců se stejnou mzdou bez dětí záporná v neprospěch rodin s dětmi – jak je patrné z následujícího grafu i tabulky. **Přerozdělení od rodin s dětmi ve prospěch domácností bez dětí tak se tak pohybuje v rozmezí zhruba mezi 1 mil. až 1,2 mil. Kč za celý životní cyklus domácnosti.** Výsledek je pro rodiny s dětmi ještě více nevýhodný.

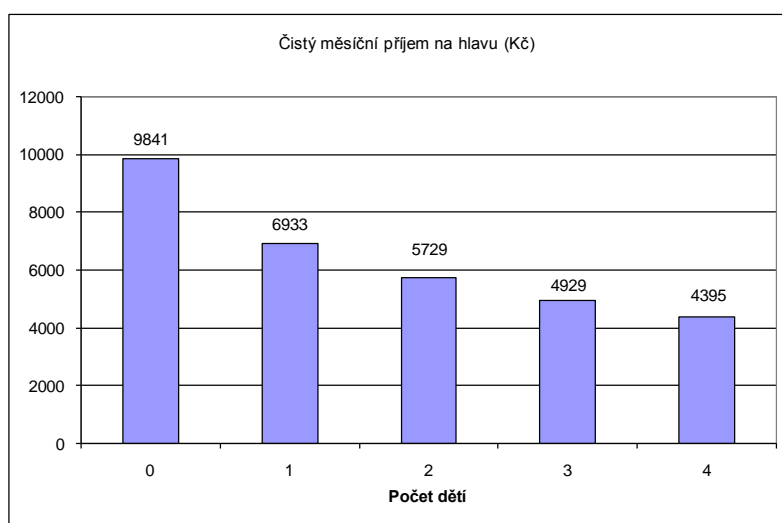


Obrázek 14, srovnání bilance transferů vůči páru bez dětí za celý životní cyklus partnerského páru v Kč. Zaměstnanci s 50 % mediánové mzdy

Počet dětí	0	1	2	3	4
Bilance transferů vůči páru bez dětí	0	-1 042 544	-1 238 283	-1 270 874	-1 206 988

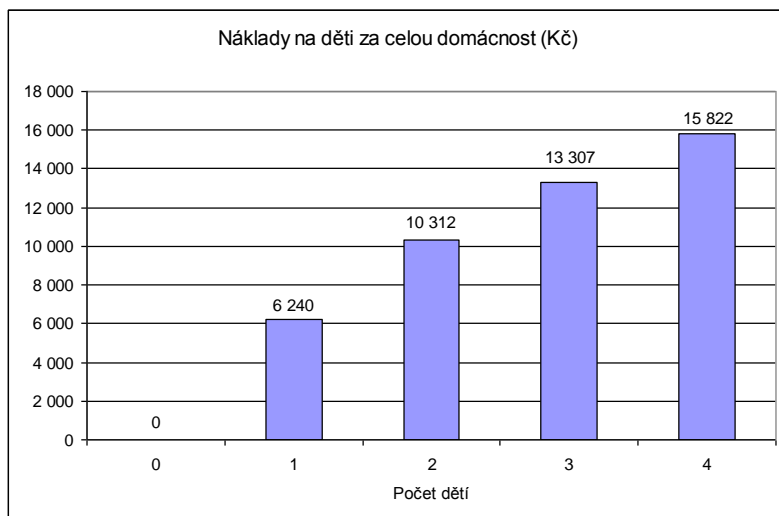
Tabulka 6, srovnání bilance transferů vůči páru bez dětí za celý životní cyklus partnerského páru v Kč. Zaměstnanci s 50 % mediánové mzdy

Čistý příjem na člena rodiny výrazně klesá s každým narozeným dítětem.



Obrázek 15. Čistý měsíční příjem na hlavu podle počtu dětí. Oba rodiče pracují. Zaměstnanci s 50 % mediánové mzdy (Kč), Mediánová mzda 22 557 Kč, zdroj ČSÚ, údaj pro rok 2013.

Zároveň výrazně, i když ne lineárně, rostou i celkové náklady na děti za celou domácnost.



Obrázek 16 Náklady na děti za celou domácnost podle počtu dětí. Oba rodiče pracují. Zaměstnanci s 50 % mediánové mzdy (Kč), Mediánová mzda 22 557 Kč, zdroj ČSÚ, údaj pro rok 2013

Následující tabulky a grafy podrobně mapují jednotlivé složky sledovaných transferů pro tuto kategorii rodin a domácností.

Tabulky: Zaměstnanci s 50 % mediánové mzdy – příjmy a odvody domácností

Počet dospělých	2	Oba pracují			Zaměstnanci
Počet dětí	0	1	2	3	4
Čistý příjem	19682	20799	22916	24643	26370
Čistý příjem na hlavu	9841	6933	5729	4929	4395
EQ. Čistý příjem old OECD (1982)	11578	9454	8488	7701	7127
Odvody důchodové pojištění - zaměstnanec	1466	1466	1466	1466	1466
Odvody důchodové pojištění - zaměstnavatel	4850	4850	4850	4850	4850
Odvody VZP - zaměstnanec	1015	1015	1015	1015	1015
Odvody VZP - zaměstnavatel	2030	2030	2030	2030	2030
Odvody nemocenské pojištění	519	519	519	519	519
Odvody SPZ	271	271	271	271	271
Daň z příjmů fyzických osob	394	-723	-1840	-2957	-4074
Peněžité pomoci v mateřství	0	0	0	0	0
Rodičovský příspěvek	0	0	0	0	0
Přídavky na děti	0	0	1000	1610	2220

Tabulka 7. Zaměstnanci s 50 % mediánové mzdy, oba pracují (zdroj MPSV)

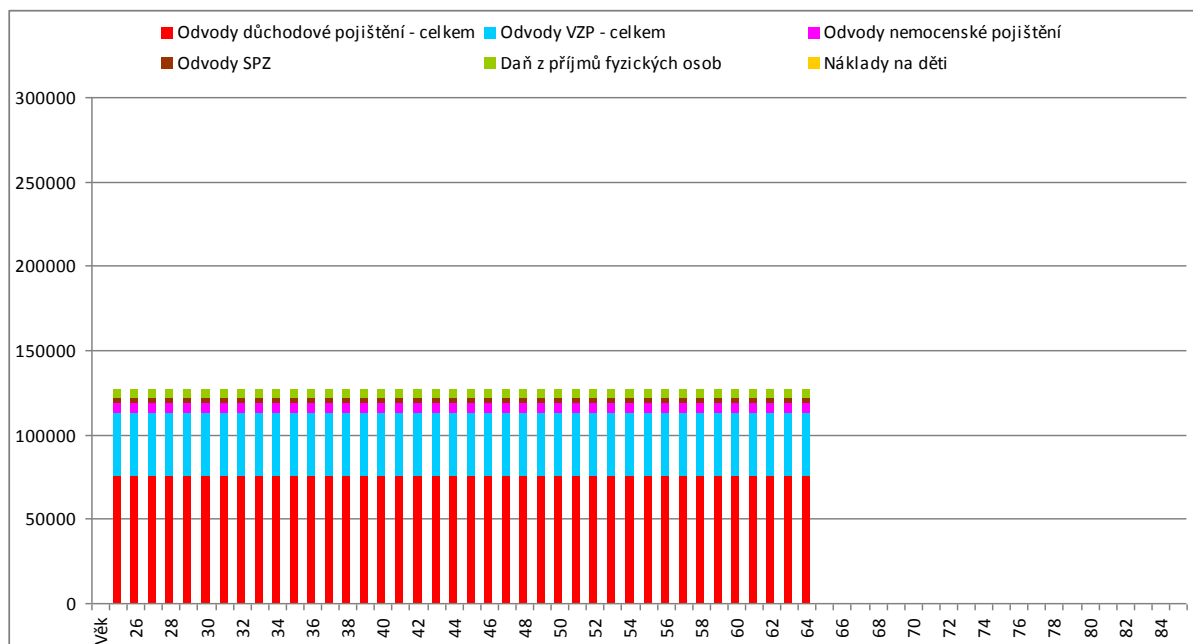
Počet dětí	0	1	2	3	4
Čistý příjem	n.a.	19051	21168	22895	24622
Čistý příjem na hlavu	n.a.	6350	5292	4579	4104
EQ. Čistý příjem old OECD (1982)	n.a.	8659	7840	7155	6654
Odvody důchodové pojištění - zaměstnanec	n.a.	733	733	733	733
Odvody důchodové pojištění - zaměstnavatel	n.a.	2425	2425	2425	2425
Odvody VZP - zaměstnanec	n.a.	508	508	508	508
Odvody VZP - zaměstnavatel	n.a.	1015	1015	1015	1015
Odvody nemocenské pojištění	n.a.	259	259	259	259
Odvody SPZ	n.a.	135	135	135	135
Daň z příjmů fyzických osob	n.a.	-1117	-2234	-3351	-4468
Peněžité pomoci v mateřství	n.a.	7895,3	7895,3	7895,3	7895,3
Rodičovský příspěvek	n.a.	0	0	0	0
Přídavky na děti	n.a.	0	1000	1610	2220

Tabulka 8. Zaměstnanci s 50 % mediánové mzdy, jeden pracuje a druhý pobírá PPM (zdroj MPSV)

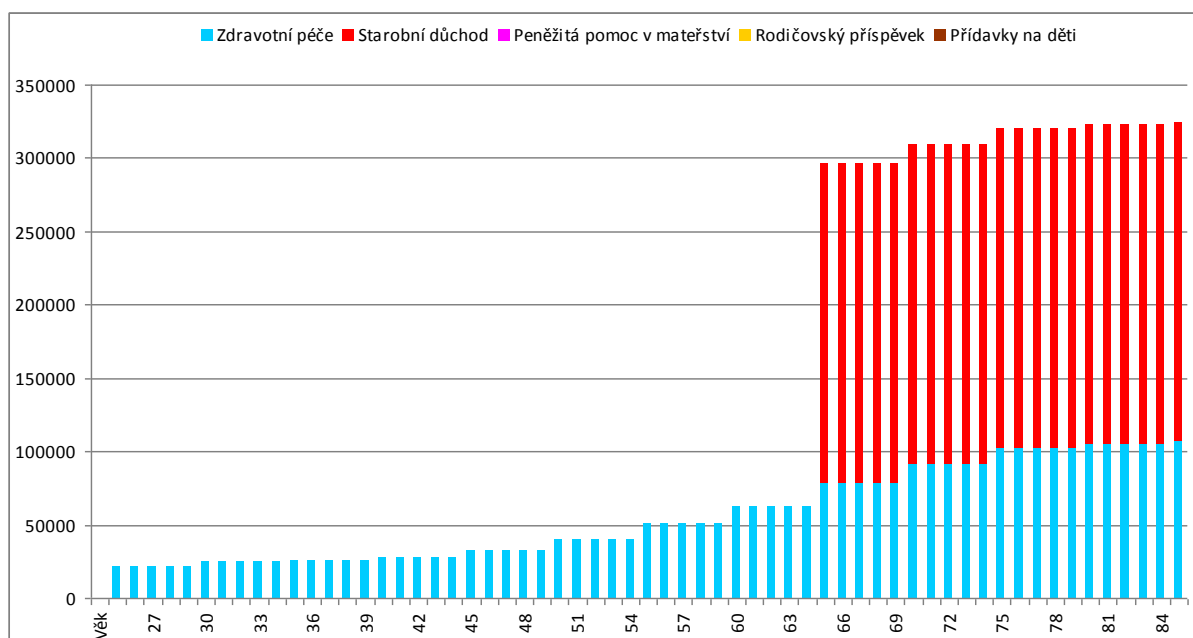
Počet dospělých	2	Rodičovský příspěvek čerpán jedním z rodičů			Zaměstnanci
Počet dětí	0	1	2	3	4
Čistý příjem	n.a.	18755	20872	22599	24326
Čistý příjem na hlavu	n.a.	6252	5218	4520	4054
EQ. Čistý příjem old OECD (1982)	n.a.	8525	7730	7062	6575
Odvody důchodové pojištění - zaměstnanec	n.a.	733	733	733	733
Odvody důchodové pojištění - zaměstnavatel	n.a.	2425	2425	2425	2425
Odvody VZP - zaměstnanec	n.a.	508	508	508	508
Odvody VZP - zaměstnavatel	n.a.	1015	1015	1015	1015
Odvody nemocenské pojištění	n.a.	259	259	259	259
Odvody SPZ	n.a.	135	135	135	135
Daň z příjmů fyzických osob	n.a.	-1117	-2234	-3351	-4468
Peněžité pomoci v mateřství	n.a.	0	0	0	0
Rodičovský příspěvek	n.a.	7600	7600	7600	7600
Přídavky na děti	n.a.	0	1000	1610	2220

Tabulka 9. Zaměstnanci s 50 % mediánové mzdy, jeden pracuje a druhý pobírá rodičovský příspěvek (zdroj MPSV)

## Zaměstnanci s 50 % mediánové mzdy – pár bez dětí



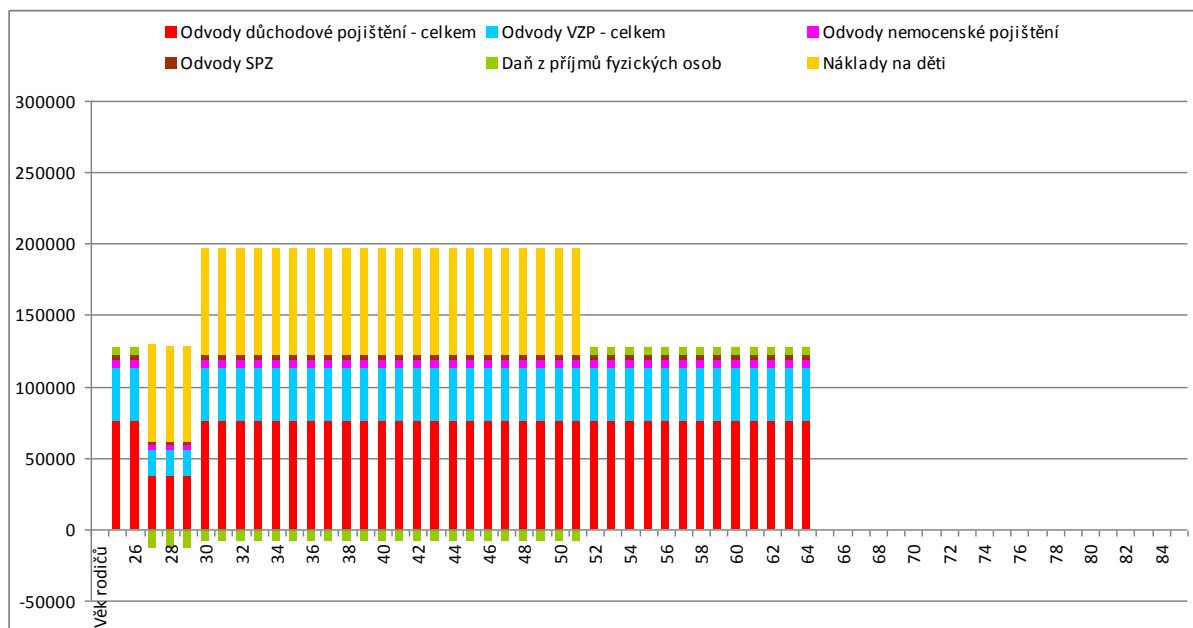
Obrázek 17. Transfery páru bez dětí ve prospěch státu za celý životní cyklus



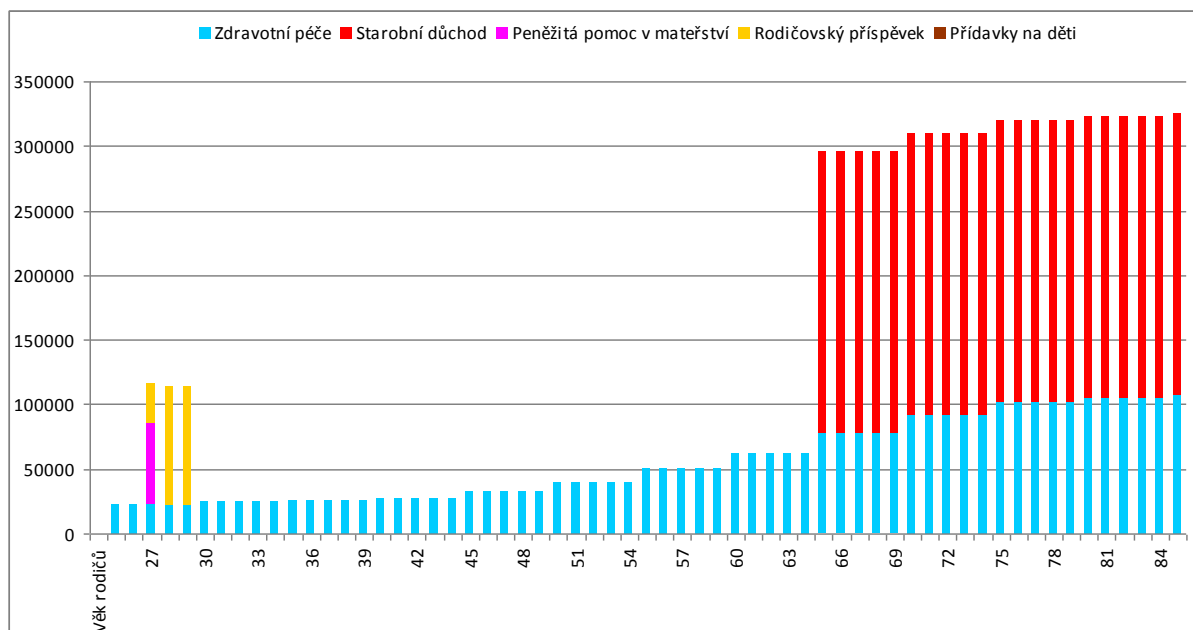
Obrázek 18. Transfery státu ve prospěch páru bez dětí za celý životní cyklus



## Zaměstnanci s 50 % mediánové mzdy – pár s jedním dítětem

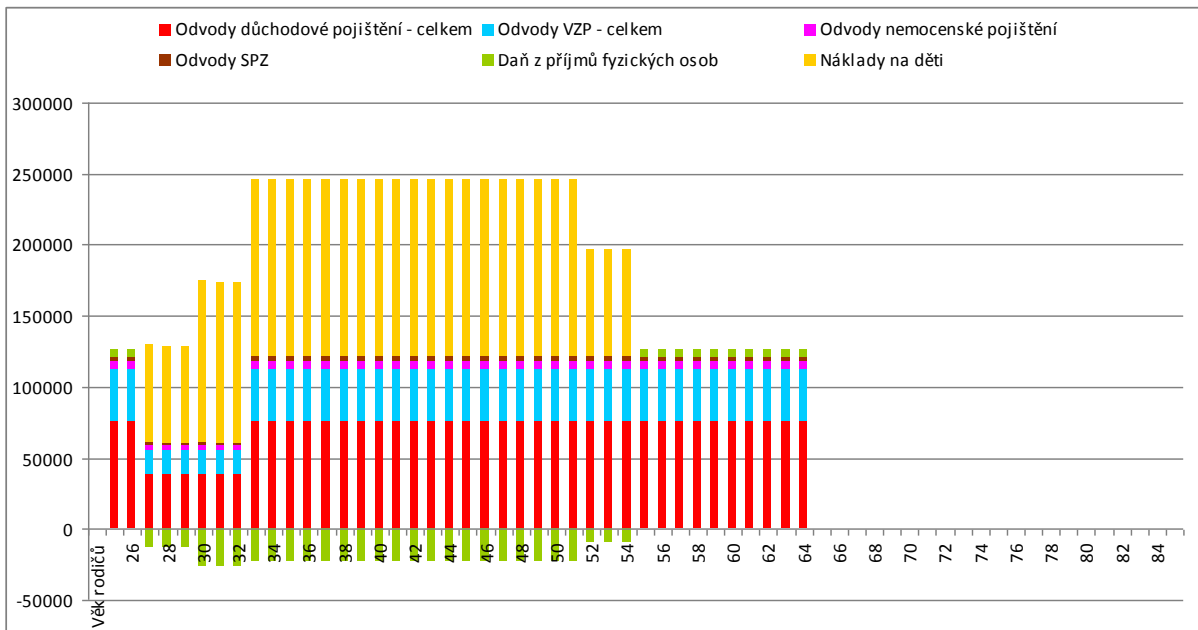


Obrázek 19. Transfery páru s jedním dítětem ve prospěch státu za celý životní cyklus

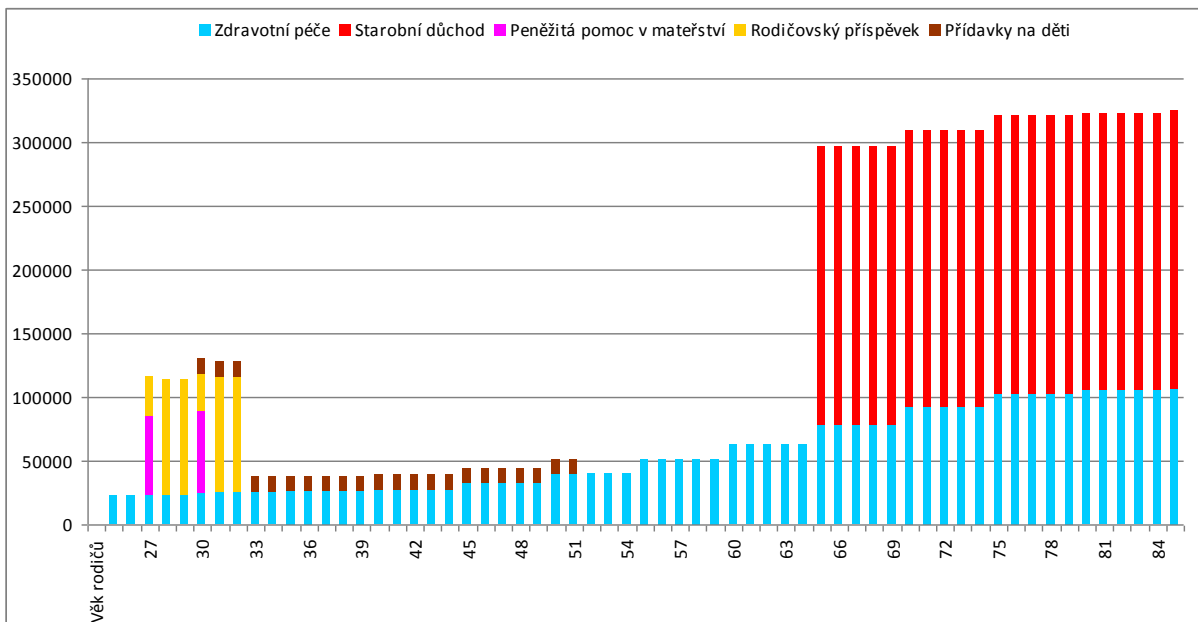


Obrázek 20. Transfery státu ve prospěch páru s jedním dítětem za celý životní cyklus

## Zaměstnanci s 50 % mediánové mzdy – pár se dvěma dětmi

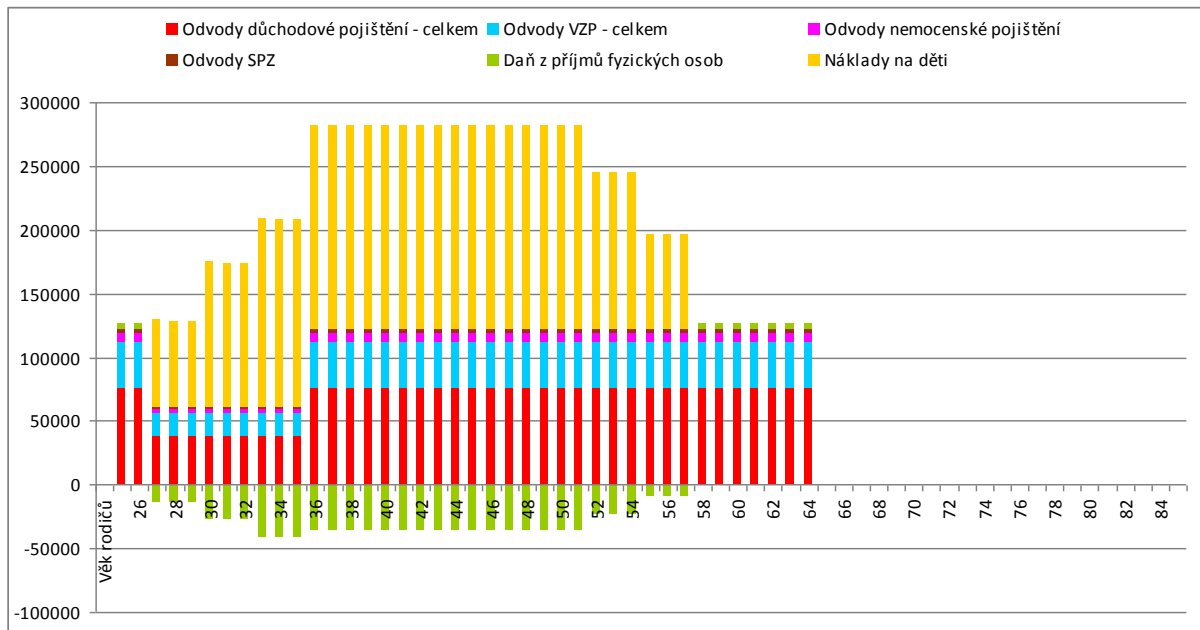


Obrázek 21. Transfery páru se dvěma dětmi ve prospěch státu za celý životní cyklus

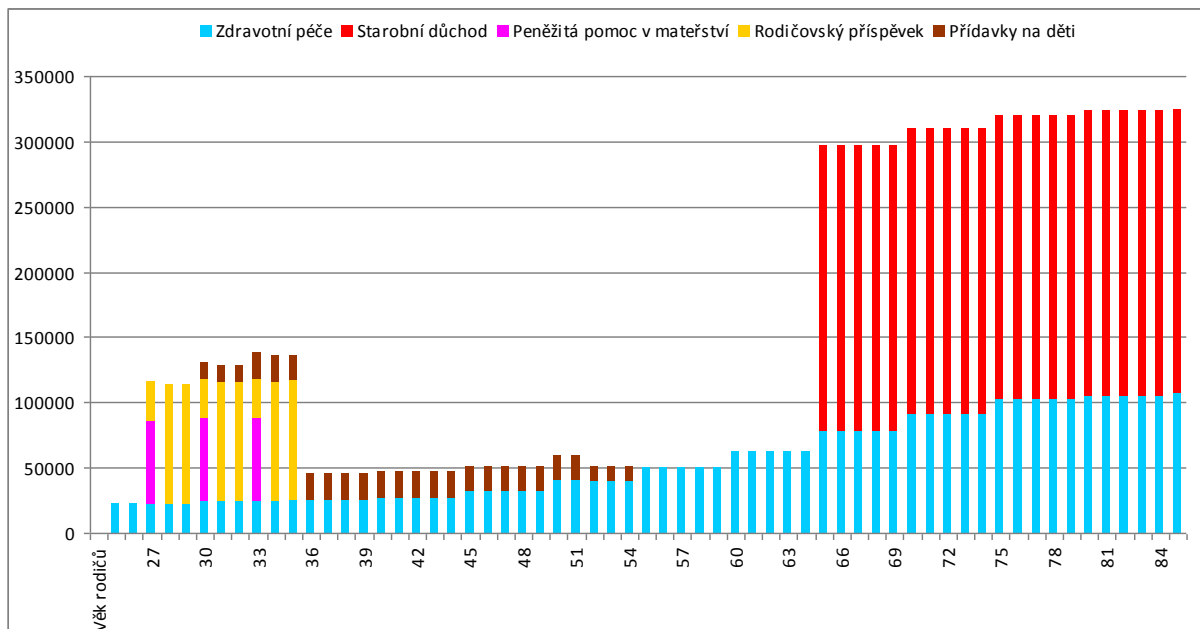


Obrázek 22. Transfery státu ve prospěch páru se dvěma dětmi za celý životní cyklus

## Zaměstnanci s 50 % mediánové mzdy – pár se třemi dětmi

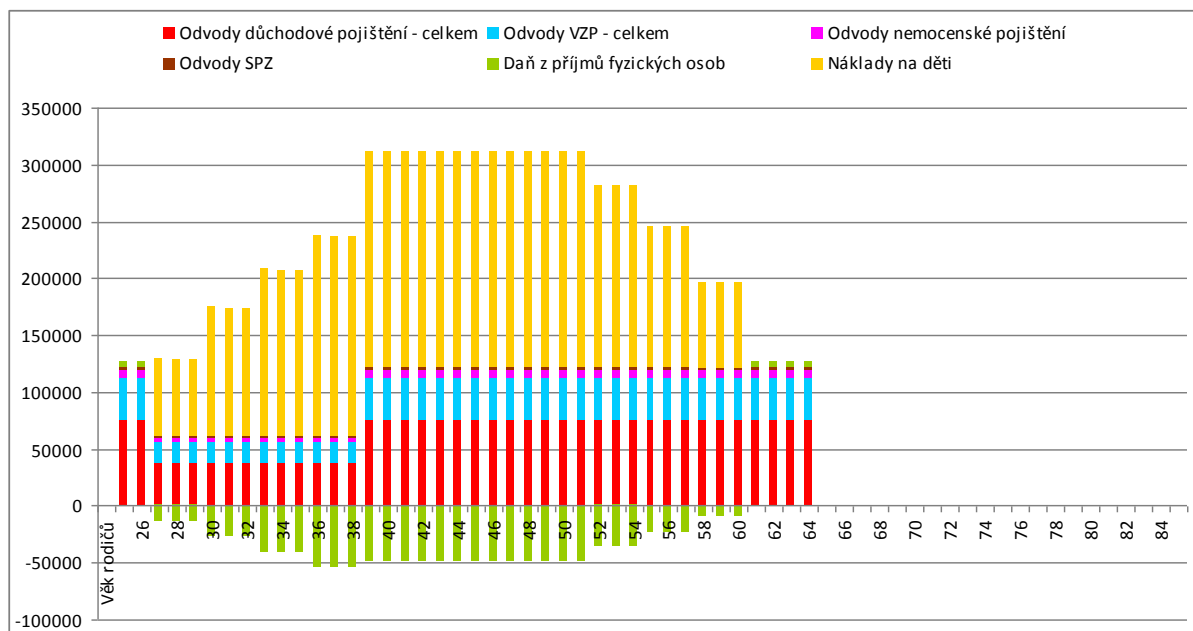


Obrázek 23. Transfery páru se třemi dětmi ve prospěch státu za celý životní cyklus

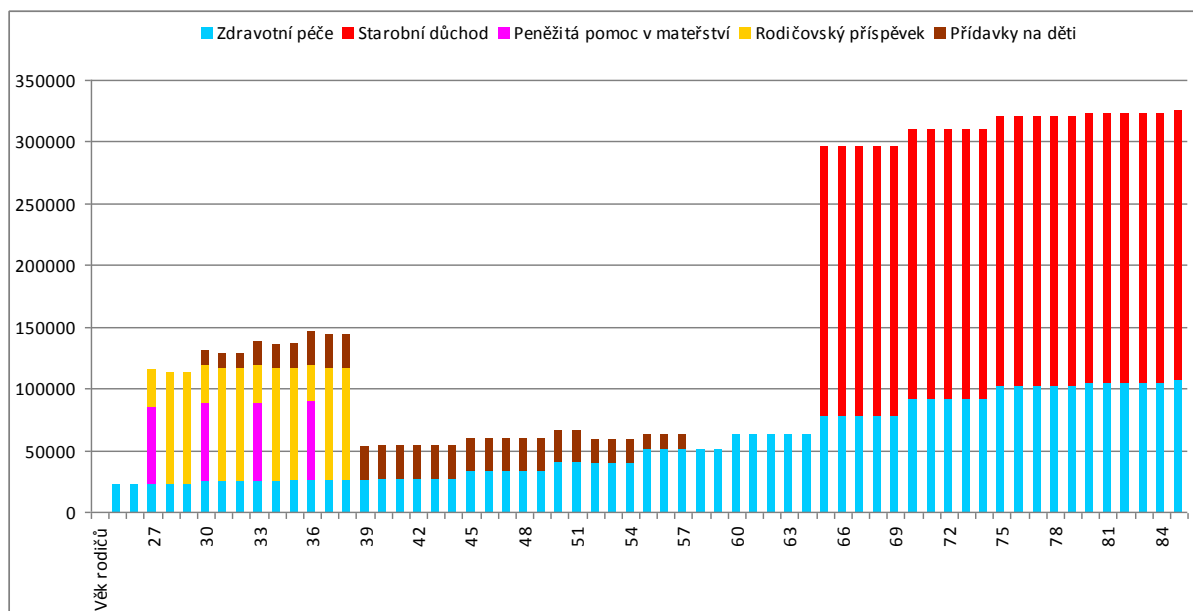


Obrázek 24. Transfery státu ve prospěch páru se třemi dětmi za celý životní cyklus

## Zaměstnanci s 50 % mediánové mzdy – pár se čtyřmi dětmi



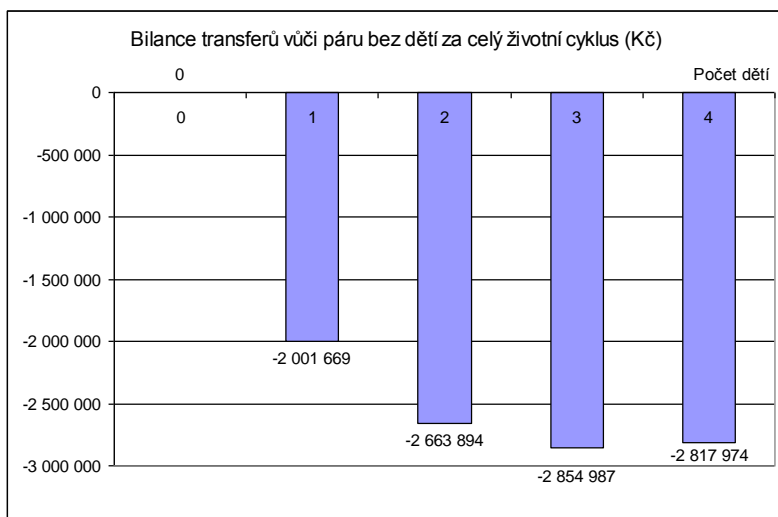
Obrázek 25. Transfery páru se čtyřmi dětmi ve prospěch státu za celý životní cyklus



Obrázek 26. Transfery státu ve prospěch páru se čtyřmi dětmi za celý životní cyklus

## Zaměstnanci se 100 % mediánové mzdy- bilance transferů vůči rodinám

V případě rodičovského páru zaměstnanců rodin s dětmi se 100 % mediánové mzdy je celková bilance státních transferů ve srovnání s párem zaměstnanců se stejnou mzdou bez dětí záporná v neprospěch rodin s dětmi – jak je patrné z následujícího grafu i tabulky. **Přerozdělení od rodin s dětmi ve prospěch domácností bez dětí tak se tak pohybuje v rozmezí zhruba mezi 2 mil. až 2,8 mil. Kč za celý životní cyklus domácnosti.** Nevýhodnost transferů pro rodiny s dětmi ještě více roste.

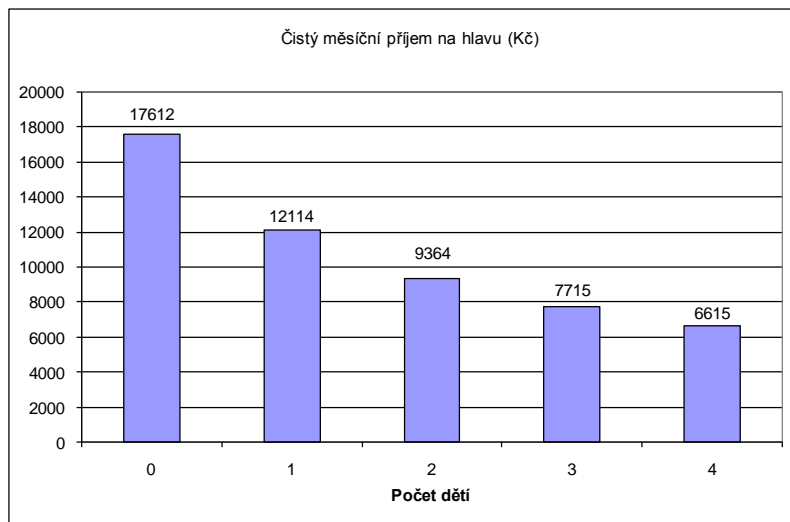


Obrázek 27. Srovnání bilance transferů vůči páru bez dětí za celý životní cyklus partnerského páru v Kč. se 100 % mediánové mzdy

Počet dětí	0	1	2	3	4
Bilance transferů vůči páru bez dětí	0	-2 001 669	-2 663 894	-2 854 987	-2 817 974

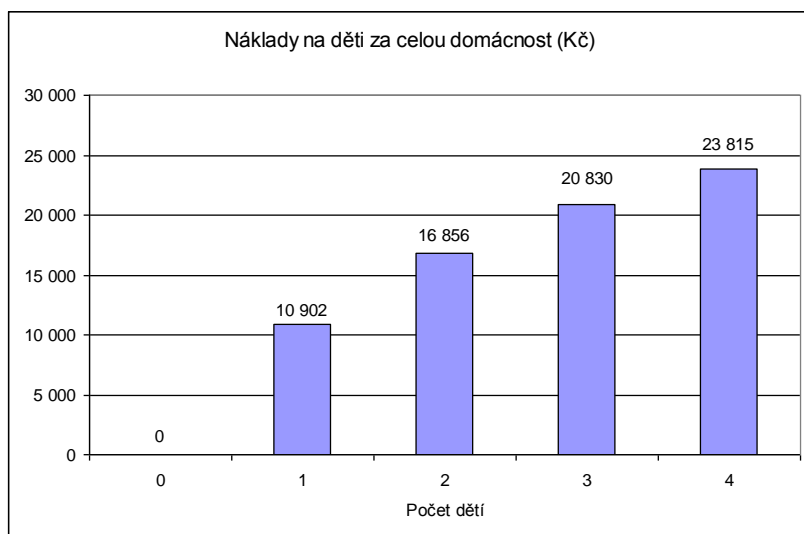
Tabulka 10. Srovnání bilance transferů vůči páru bez dětí za celý životní cyklus partnerského páru v Kč. Zaměstnanci se 150 % mediánové mzdy

Čistý příjem na člena rodiny výrazně klesá s každým narozeným dítětem.



Obrázek 28 Čistý měsíční příjem na hlavu podle počtu dětí. Oba rodiče pracují. Zaměstnanci se 100 % mediánové mzdy (Kč), Mediánová mzda 22 557 Kč, zdroj ČSÚ, údaj pro rok 2013.

Výrazně, i když ne lineárně, při tom rostou i celkové náklady na děti za celou domácnost.



Obrázek 29 Náklady na děti za celou domácnost podle počtu dětí. Oba rodiče pracují. Zaměstnanci se 100 % mediánové mzdy (Kč), Mediánová mzda 22 557 Kč, zdroj ČSÚ, údaj pro rok 2013.

Následující tabulky a grafy podrobně mapují jednotlivé složky sledovaných transferů pro tuto kategorii rodin a domácností.

Tabulky: Zaměstnanci se 100 % mediánové mzdy – příjmy a odvody domácností

Počet dospělých	2	Oba pracují			Zaměstnanci
Počet dětí	0	1	2	3	4
Čistý příjem	35224	36341	37458	38575	39692
Čistý příjem na hlavu	17612	12114	9364	7715	6615
EQ. Čistý příjem old OECD (1982)	20720	16518	13873	12055	10727
Odvody důchodové pojištění - zaměstnanec	2932	2932	2932	2932	2932
Odvody důchodové pojištění - zaměstnavatel	9700	9700	9700	9700	9700
Odvody VZP - zaměstnanec	2030	2030	2030	2030	2030
Odvody VZP - zaměstnavatel	4060	4060	4060	4060	4060
Odvody nemocenské pojištění	1038	1038	1038	1038	1038
Odvody SPZ	541	541	541	541	541
Daň z příjmů fyzických osob	4928	3811	2694	1577	460
Peněžitá pomoc v mateřství	0	0	0	0	0
Rodičovský příspěvek	0	0	0	0	0
Přídavky na děti	0	0	0	0	0

Tabulka 11. Tabulka 10. Zaměstnanci se 100 % mediánové mzdy, oba pracují (zdroj MPSV)

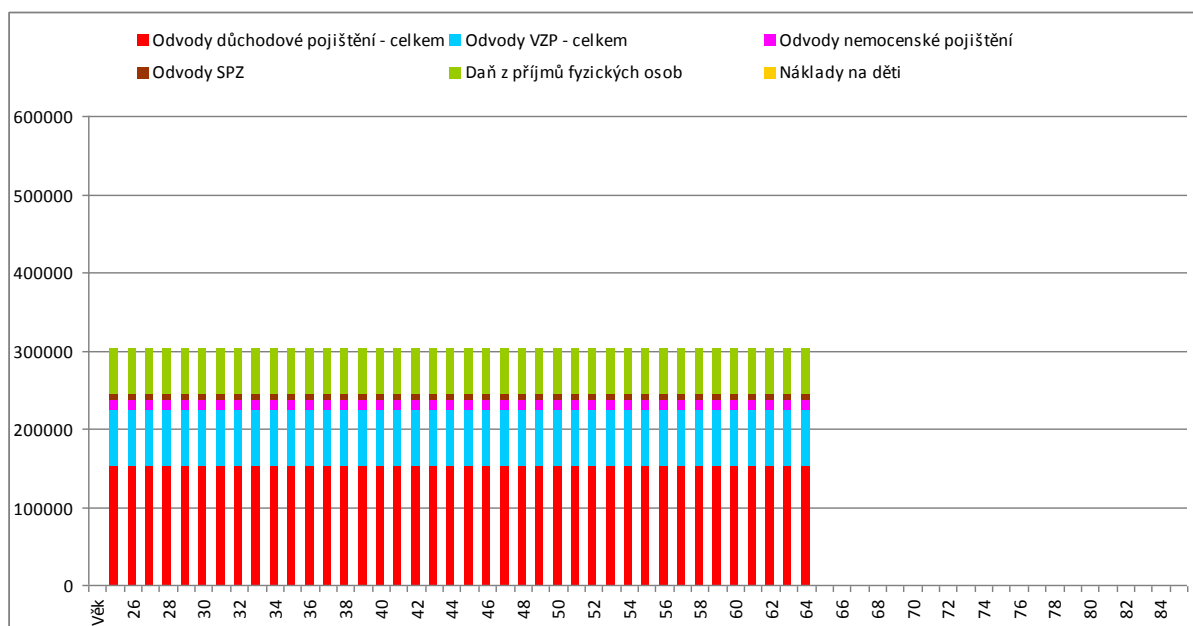
Počet dospělých	2	PPM čerpána jedním z rodičů			Zaměstnanci
Počet dětí	0	1	2	3	4
Čistý příjem	n.a.	36589	37706	38823	39940
Čistý příjem na hlavu	n.a.	12196	9426	7765	6657
EQ. Čistý příjem old OECD (1982)	n.a.	16631	13965	12132	10795
Odvody důchodové pojištění - zaměstnanec	n.a.	1466	1466	1466	1466
Odvody důchodové pojištění - zaměstnavatel	n.a.	4850	4850	4850	4850
Odvody VZP - zaměstnanec	n.a.	1015	1015	1015	1015
Odvody VZP - zaměstnavatel	n.a.	2030	2030	2030	2030
Odvody nemocenské pojištění	n.a.	519	519	519	519
Odvody SPZ	n.a.	271	271	271	271
Daň z příjmů fyzických osob	n.a.	-723	-1840	-2957	-4074
Peněžitá pomoc v mateřství	n.a.	15789,9	15789,9	15789,9	15789,9
Rodičovský příspěvek	n.a.	0	0	0	0
Přídavky na děti	n.a.	0	0	0	0

Tabulka 12. Zaměstnanci se 100 % mediánové mzdy, jeden pracuje a druhý pobírá PPM (zdroj MPSV)

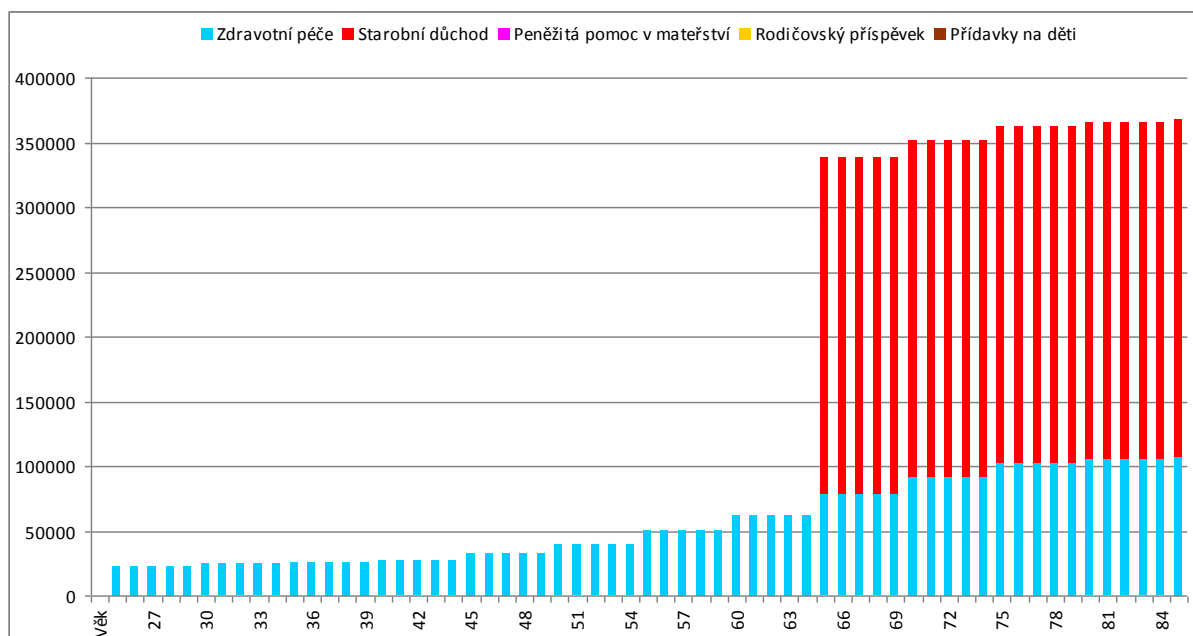
Počet dospělých	2	Rodičovský příspěvek čerpán jedním z rodičů			Zaměstnanci
Počet dětí	0	1	2	3	4
Čistý příjem	n.a.	28399	29516	30633	33970
Čistý příjem na hlavu	n.a.	9466	7379	6127	5662
EQ. Čistý příjem old OECD (1982)	n.a.	12909	10932	9573	9181
Odvody důchodové pojištění - zaměstnanec	n.a.	1466	1466	1466	1466
Odvody důchodové pojištění - zaměstnavatel	n.a.	4850	4850	4850	4850
Odvody VZP - zaměstnanec	n.a.	1015	1015	1015	1015
Odvody VZP - zaměstnavatel	n.a.	2030	2030	2030	2030
Odvody nemocenské pojištění	n.a.	519	519	519	519
Odvody SPZ	n.a.	271	271	271	271
Daň z příjmů fyzických osob	n.a.	-723	-1840	-2957	-4074
Peněžitá pomoc v mateřství	n.a.	0	0	0	0
Rodičovský příspěvek	n.a.	7600	7600	7600	7600
Přídavky na děti	n.a.	0	0	0	2220

Tabulka 13. Zaměstnanci se 100 % mediánové mzdy, jeden pracuje a druhý pobírá rodičovský příspěvek (zdroj MPSV)

## Zaměstnanci se 100 % mediánové mzdy – pár bez dětí



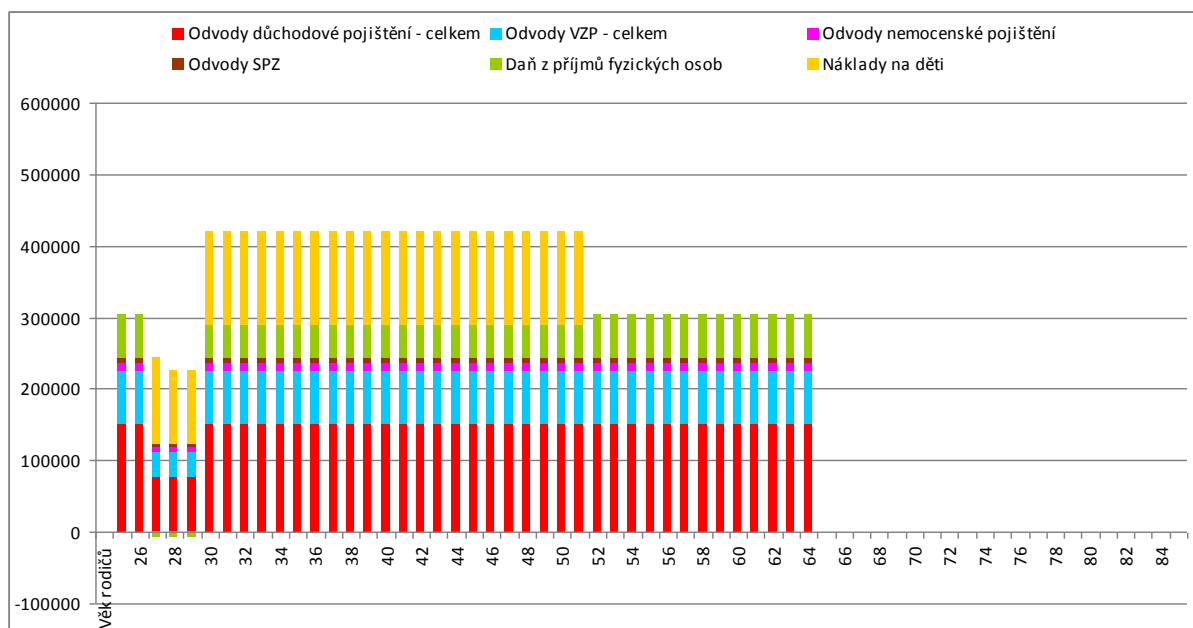
Obrázek 30. Transfery páru bez dětí ve prospěch státu za celý životní cyklus



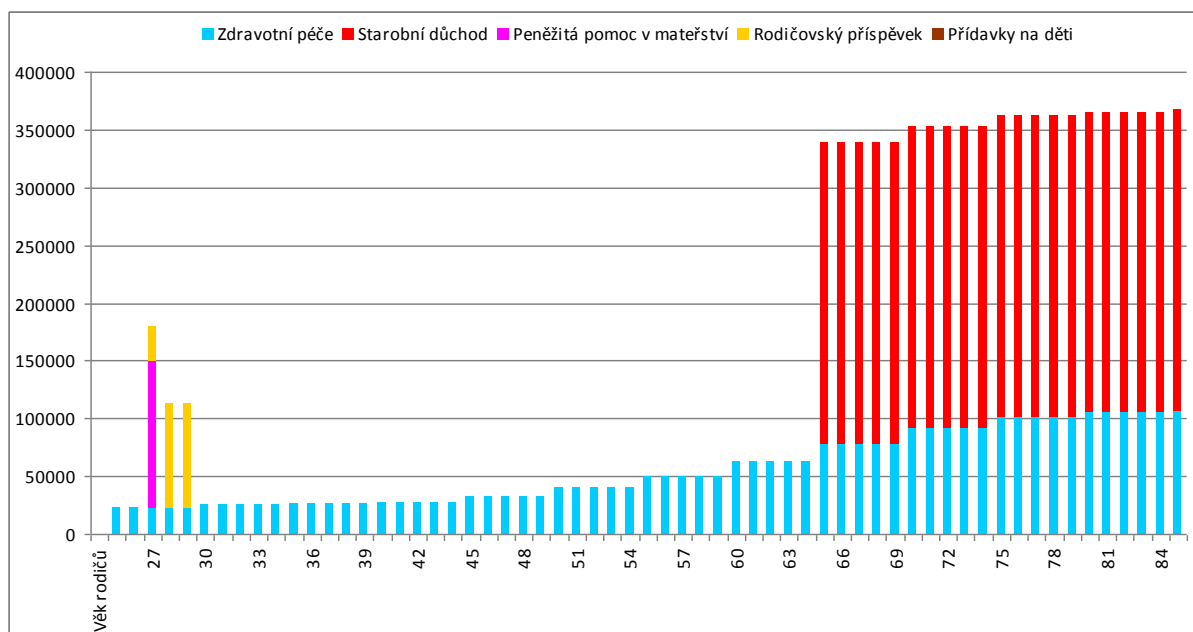
Obrázek 31. Transfery státu ve prospěch páru bez dětí za celý životní cyklus



## Zaměstnanci se 100 % mediánové mzdy – pár s jedním dítětem

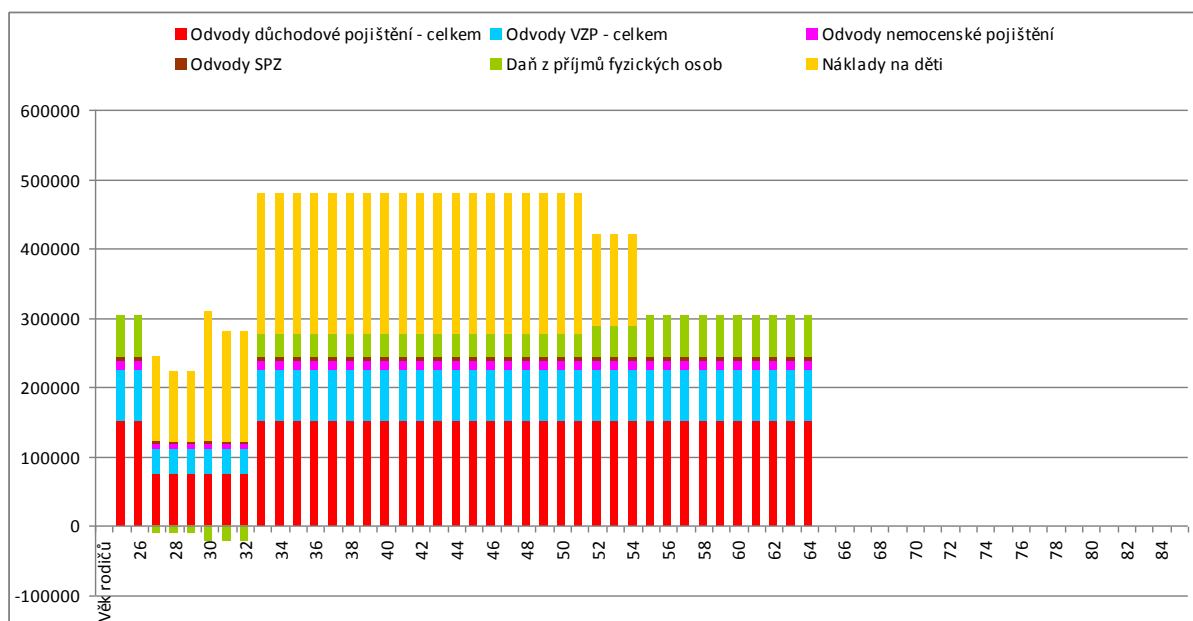


Obrázek 32. Transfery páru s jedním dítětem ve prospěch státu za celý životní cyklus

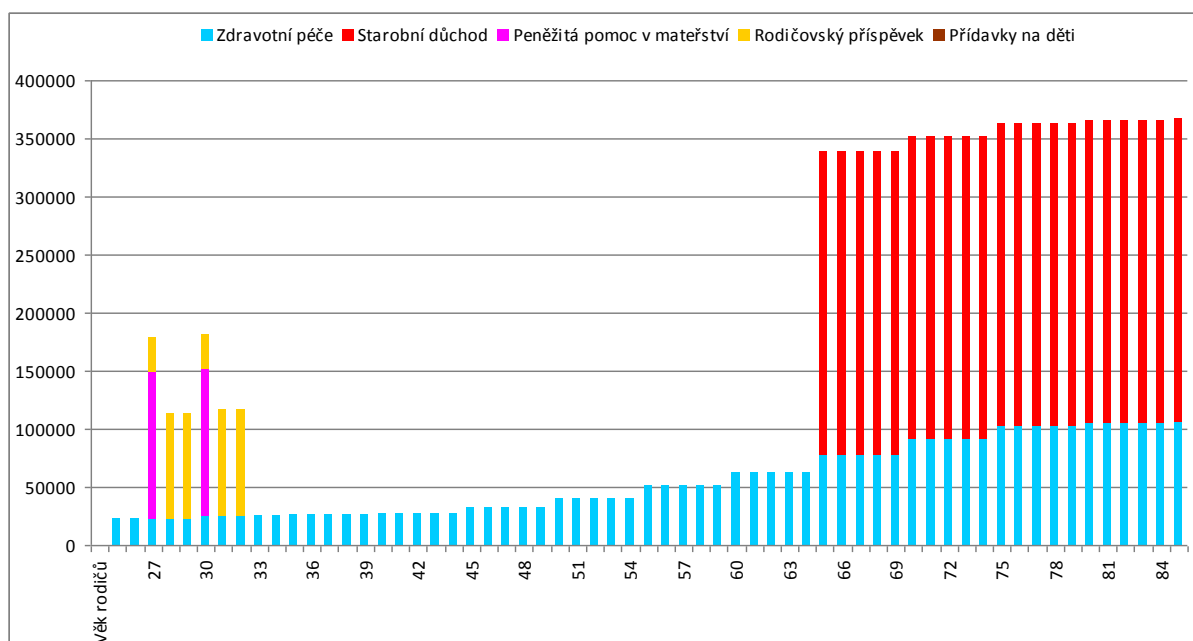


Obrázek 33. Transfery státu ve prospěch páru s jedním dítětem za celý životní cyklus

## Zaměstnanci se 100 % mediánové mzdy – pár se dvěma dětmi

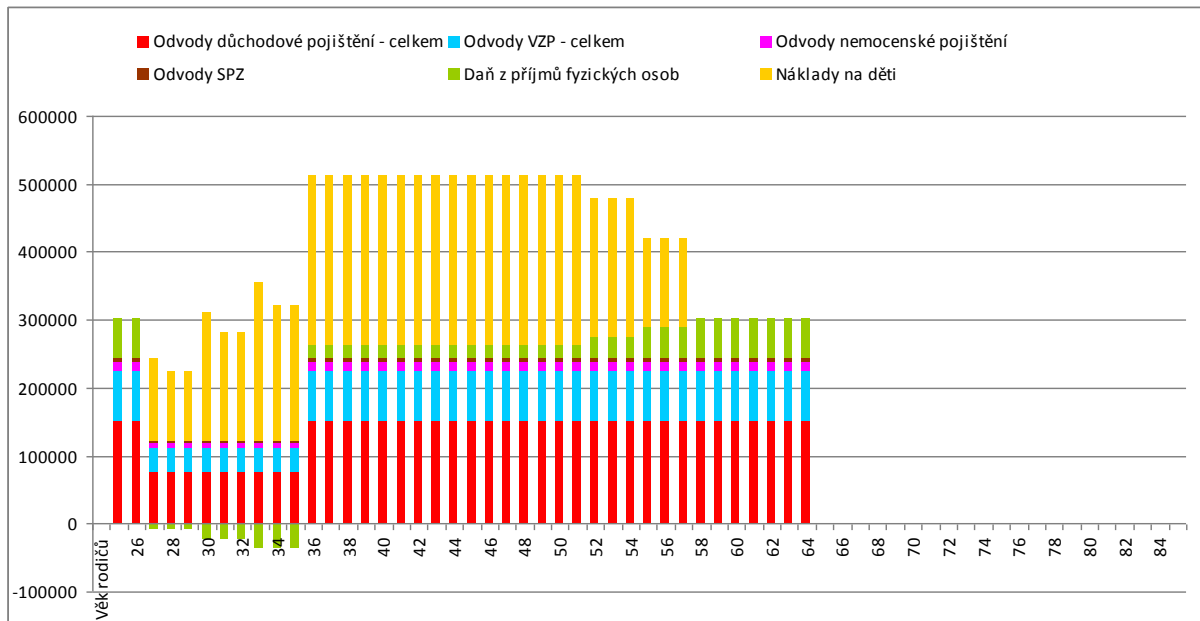


Obrázek 34. Transfery páru se dvěma dětmi ve prospěch státu za celý životní cyklus

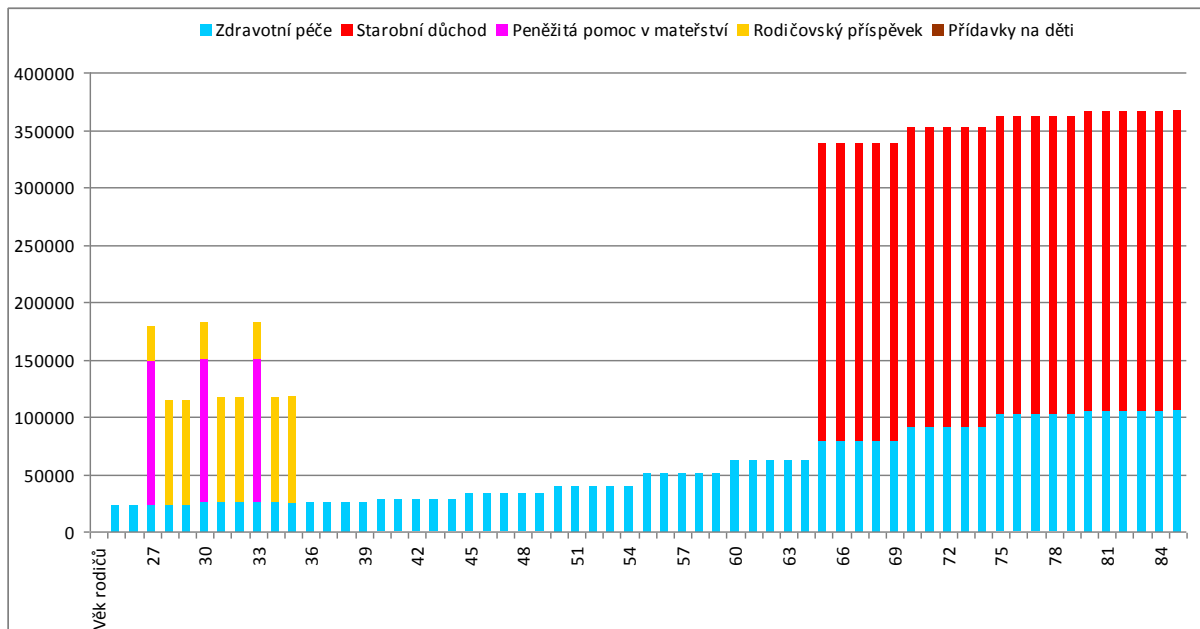


Obrázek 35. Transfery státu ve prospěch páru se dvěma dětmi za celý životní cyklus

## Zaměstnanci se 100 % mediánové mzdy – pár se třemi dětmi

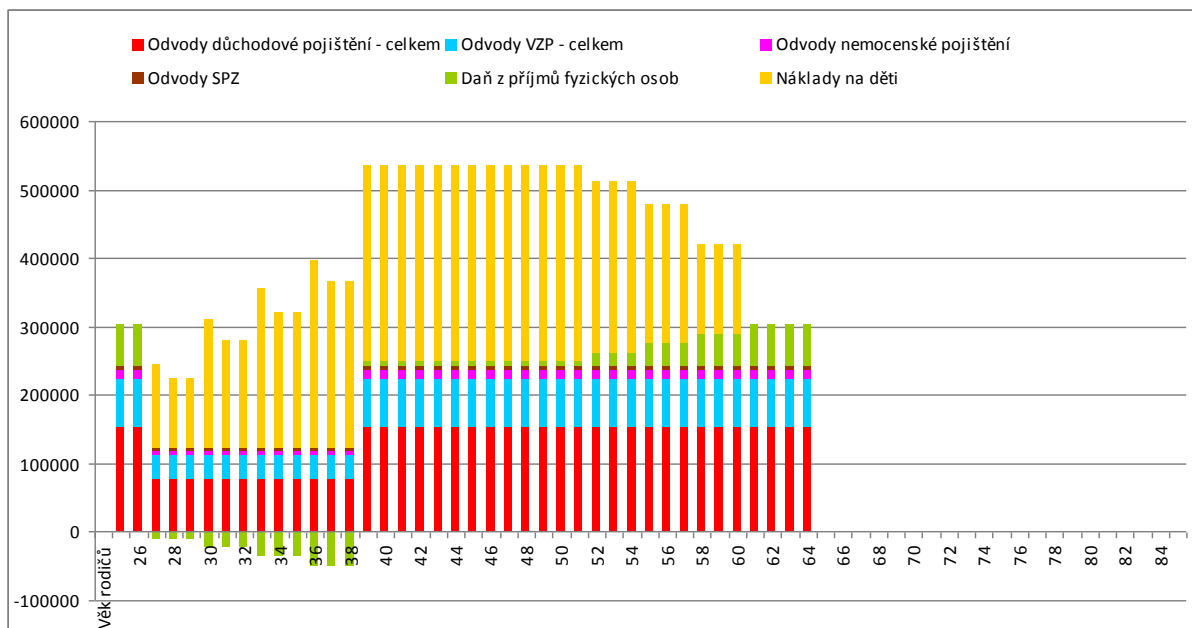


Obrázek 36. Transfery páru se třemi dětmi ve prospěch státu za celý životní cyklus

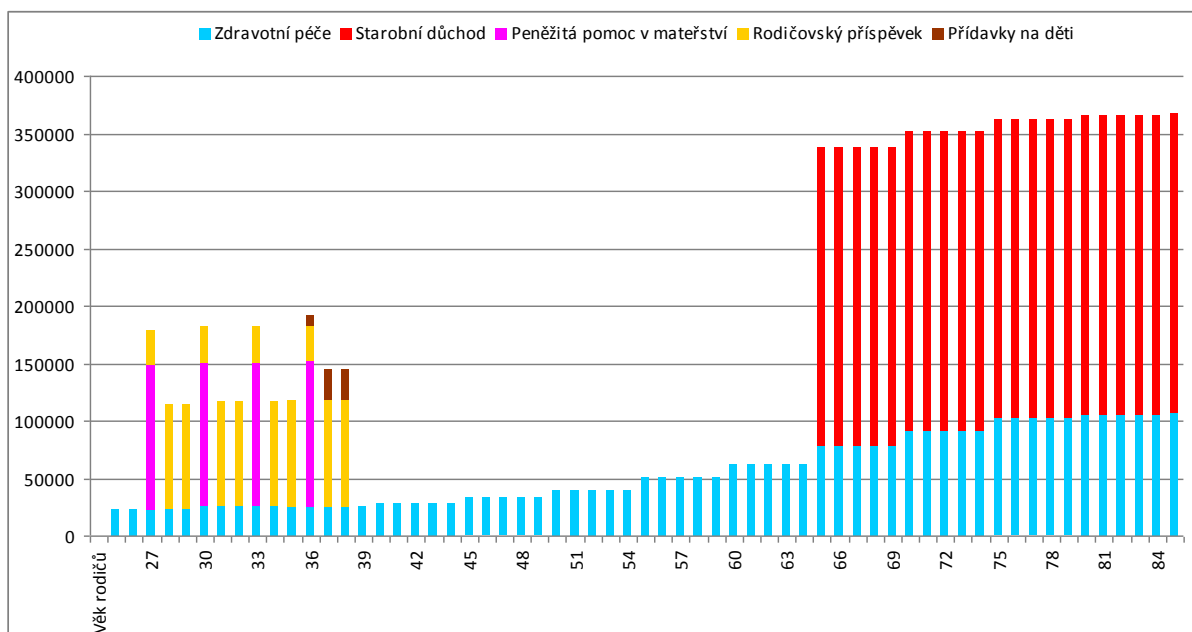


Obrázek 37. Transfery státu ve prospěch páru se třemi dětmi za celý životní cyklus

## Zaměstnanci se 100 % mediánové mzdy – pár se čtyřmi dětmi



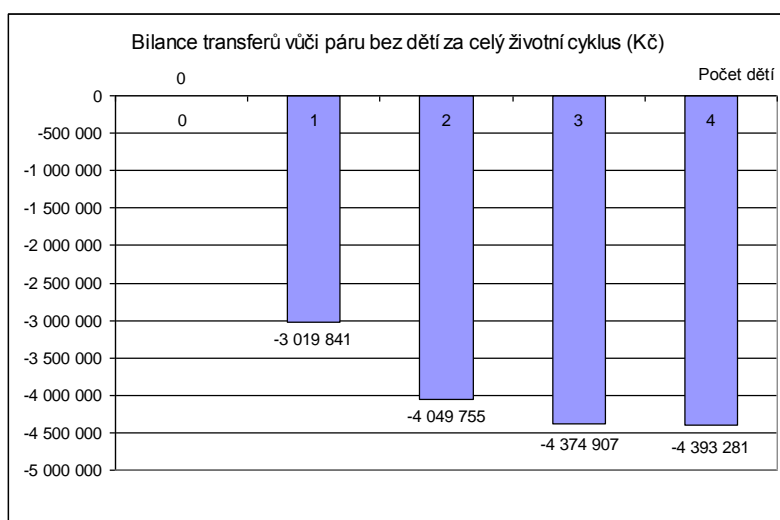
Obrázek 38. Transfery páru se čtyřmi dětmi ve prospěch státu za celý životní cyklus



Obrázek 39. Transfery státu ve prospěch páru se čtyřmi dětmi za celý životní cyklus

## Zaměstnanci se 150 % mediánové mzdy- bilance transferů vůči rodinám

V případě rodičovského páru zaměstnanců rodin s dětmi se 150 % mediánové mzdy je celková bilance státních transferů ve srovnání s párem zaměstnanců se stejnou mzdou bez dětí záporná v neprospěch rodin s dětmi – jak je patrné z následujícího grafu i tabulky. **Přerozdělení od rodin s dětmi ve prospěch domácností bez dětí tak se tak pohybuje v rozmezí zhruba mezi 3 mil. až 4,4 mil. Kč za celý životní cyklus domácnosti.** Nevýhodnost transferů pro rodiny s dětmi vzrostla nejvýrazněji.

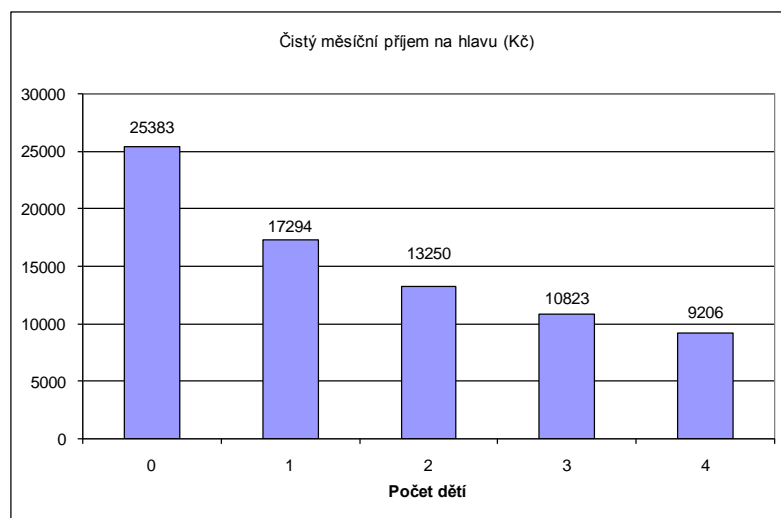


Obrázek 40. Srovnání bilance transferů vůči páru bez dětí za celý životní cyklus partnerského páru v Kč. se 150 % mediánové mzdy.

Počet dětí	0	1	2	3	4
Bilance transferů vůči páru bez dětí	0	-3 019 841	-4 049 755	-4 374 907	-4 393 281

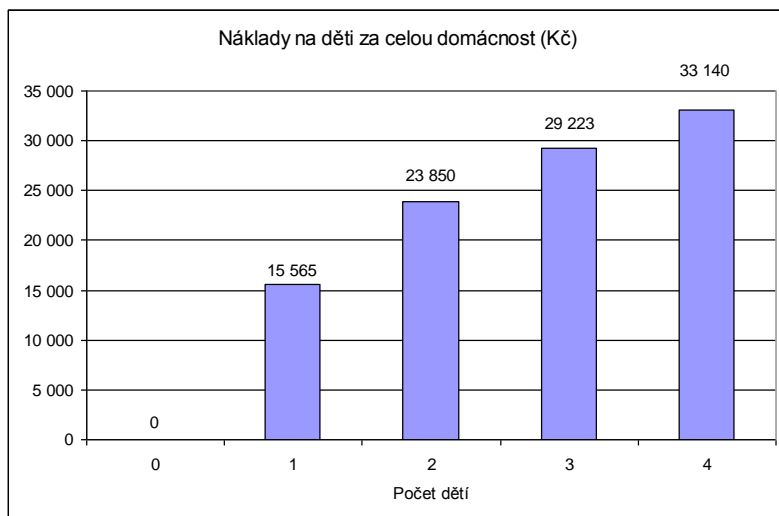
Tabulka 14. Srovnání bilance transferů vůči páru bez dětí za celý životní cyklus partnerského páru v Kč. Zaměstnanci se 150 % mediánové mzdy.

Čistý příjem na člena rodiny výrazně klesá s každým narozeným dítětem.



Obrázek 41 Čistý měsíční příjem na hlavu podle počtu dětí. Oba rodiče pracují. Zaměstnanci se 150 % mediánové mzdy (Kč), Mediánová mzda 22 557 Kč, zdroj ČSÚ, údaj pro rok 2013.

Výrazně, i když ne lineárně, při tom rostou i celkové náklady na děti za celou domácnost.



Obrázek 42 Náklady na děti za celou domácnost podle počtu dětí. Oba rodiče pracují. Zaměstnanci se 150 % mediánové mzdy (Kč), Mediánová mzda 22 557 Kč, zdroj ČSÚ, údaj pro rok 2013.

Následující tabulky a grafy podrobně mapují jednotlivé složky sledovaných transferů pro tuto kategorii rodin a domácností.

Tabulky: Zaměstnanci se 150 % mediánové mzdy – příjmy a odvody domácností

Počet dospělých	2	Oba pracují			Zaměstnanci
Počet dětí	0	1	2	3	4
Čistý příjem	50766	51883	53000	54117	55234
Čistý příjem na hlavu	25383	17294	13250	10823	9206
EQ. Čistý příjem old OECD (1982)	29862	23583	19630	16912	14928
Odvody důchodové pojištění - zaměstnanec	4399	4399	4399	4399	4399
Odvody důchodové pojištění - zaměstnavatel	14549	14549	14549	14549	14549
Odvody VZP - zaměstnanec	3045	3045	3045	3045	3045
Odvody VZP - zaměstnavatel	6090	6090	6090	6090	6090
Odvody nemocenské pojištění	1556	1556	1556	1556	1556
Odvody SPZ	812	812	812	812	812
Daň z příjmů fyzických osob	9462	8345	7228	6111	4994
Peněžité pomoc v mateřství	0	0	0	0	0
Rodičovský příspěvek	0	0	0	0	0
Přídavky na děti	0	0	0	0	0

Tabulka 15. Zaměstnanci se 150 % mediánové mzdy, oba pracují (zdroj MPSV)

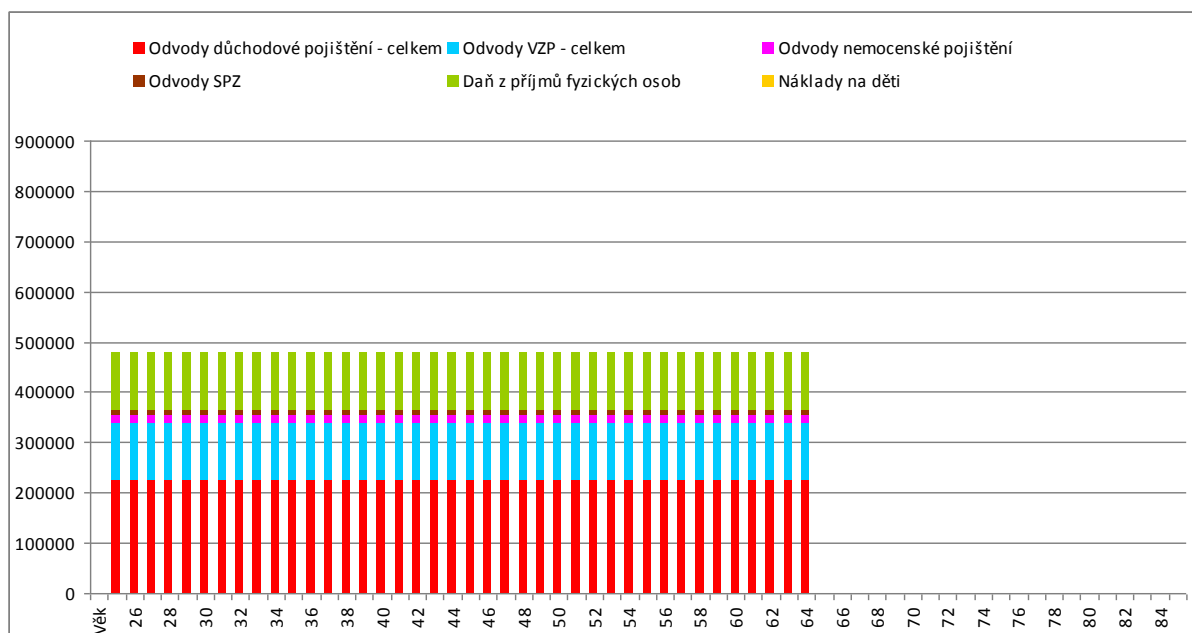
Počet dospělých	2	PPM čerpána jedním z rodičů			Zaměstnanci
Počet dětí	0	1	2	3	4
Čistý příjem	n.a.	50131	51248	52365	53482
Čistý příjem na hlavu	n.a.	16710	12812	10473	8914
EQ. Čistý příjem old OECD (1982)	n.a.	22787	18981	16364	14455
Odvody důchodové pojištění - zaměstnanec	n.a.	2199	2199	2199	2199
Odvody důchodové pojištění - zaměstnavatel	n.a.	7275	7275	7275	7275
Odvody VZP - zaměstnanec	n.a.	1523	1523	1523	1523
Odvody VZP - zaměstnavatel	n.a.	3045	3045	3045	3045
Odvody nemocenské pojištění	n.a.	778	778	778	778
Odvody SPZ	n.a.	406	406	406	406
Daň z příjmů fyzických osob	n.a.	1544	427	-690	-1807
Peněžité pomoc v mateřství	n.a.	21561	21561	21561	21561
Rodičovský příspěvek	n.a.	0	0	0	0
Přídavky na děti	n.a.	0	0	0	0

Tabulka 16. Zaměstnanci se 150 % mediánové mzdy, jeden pracuje a druhý pobírá PPM (zdroj MPSV)

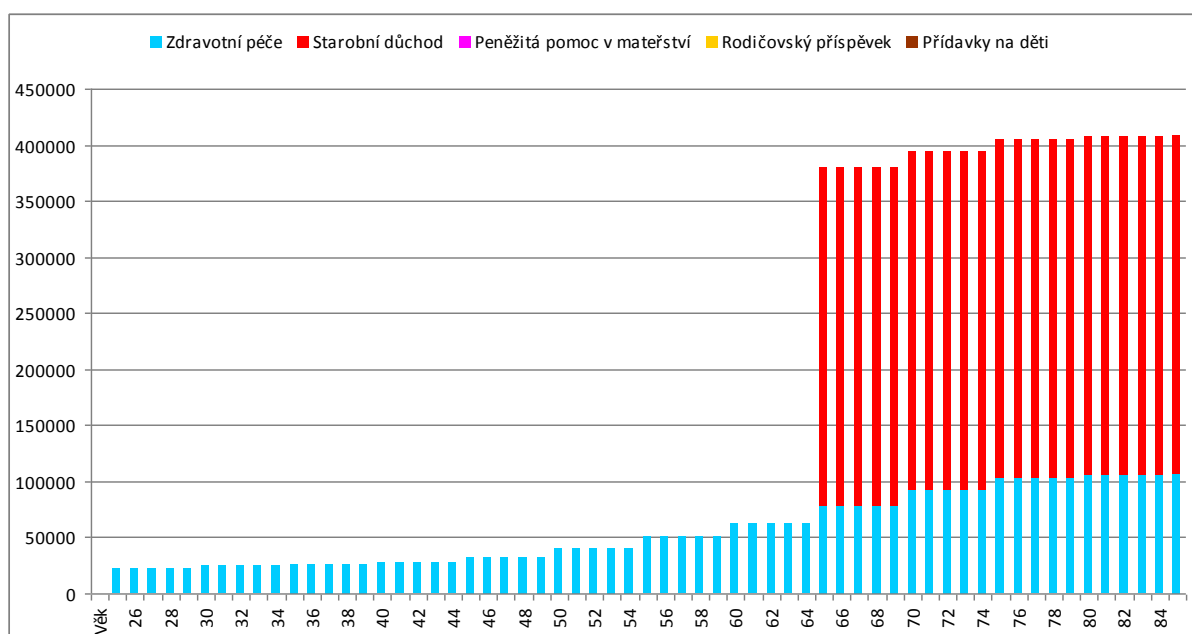
Počet dospělých	2	Rodičovský příspěvek čerpán jedním z rodičů			Zaměstnanci
Počet dětí	0	1	2	3	4
Čistý příjem	n.a.	36170	37287	38404	39521
Čistý příjem na hlavu	n.a.	12057	9322	7681	6587
EQ. Čistý příjem old OECD (1982)	n.a.	16441	13810	12001	10681
Odvody důchodové pojištění - zaměstnanec	n.a.	2199	2199	2199	2199
Odvody důchodové pojištění - zaměstnavatel	n.a.	7275	7275	7275	7275
Odvody VZP - zaměstnanec	n.a.	1523	1523	1523	1523
Odvody VZP - zaměstnavatel	n.a.	3045	3045	3045	3045
Odvody nemocenské pojištění	n.a.	778	778	778	778
Odvody SPZ	n.a.	406	406	406	406
Daň z příjmů fyzických osob	n.a.	1544	427	-690	-1807
Peněžité pomoc v mateřství	n.a.	0	0	0	0
Rodičovský příspěvek	n.a.	7600	7600	7600	7600
Přídavky na děti	n.a.	0	0	0	0

Tabulka 17. Zaměstnanci se 150 % mediánové mzdy, jeden pracuje a druhý pobírá rodičovský příspěvek (zdroj MPSV)

## Zaměstnanci se 150 % mediánové mzdy – pár bez dětí



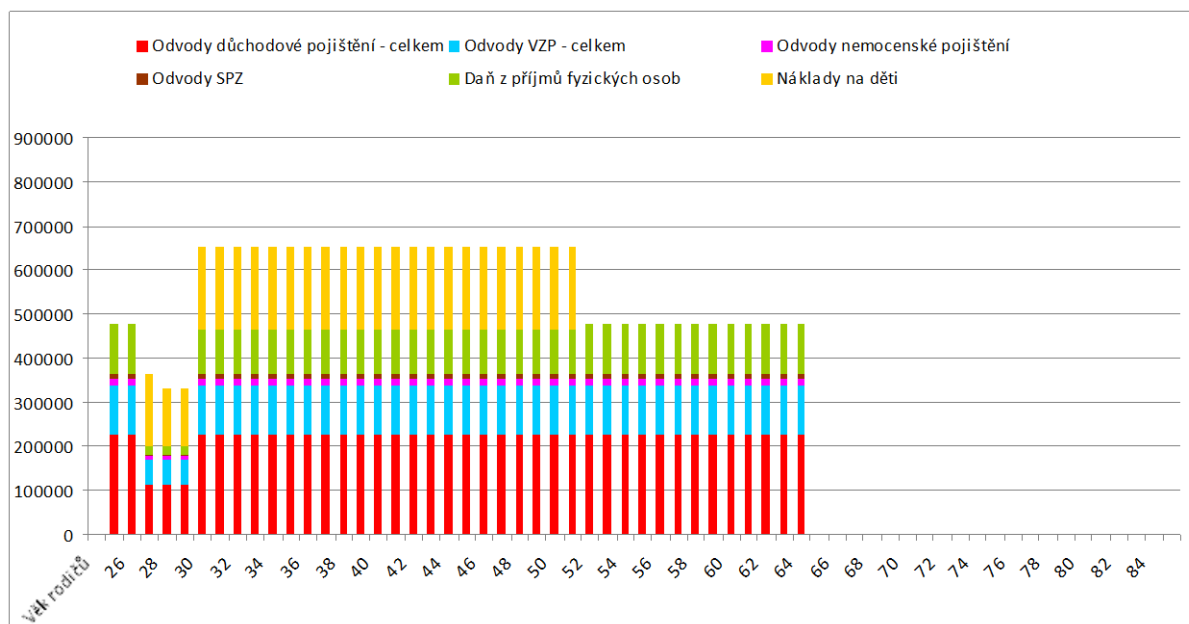
Obrázek 43. Transfery páru bez dětí ve prospěch státu za celý životní cyklus



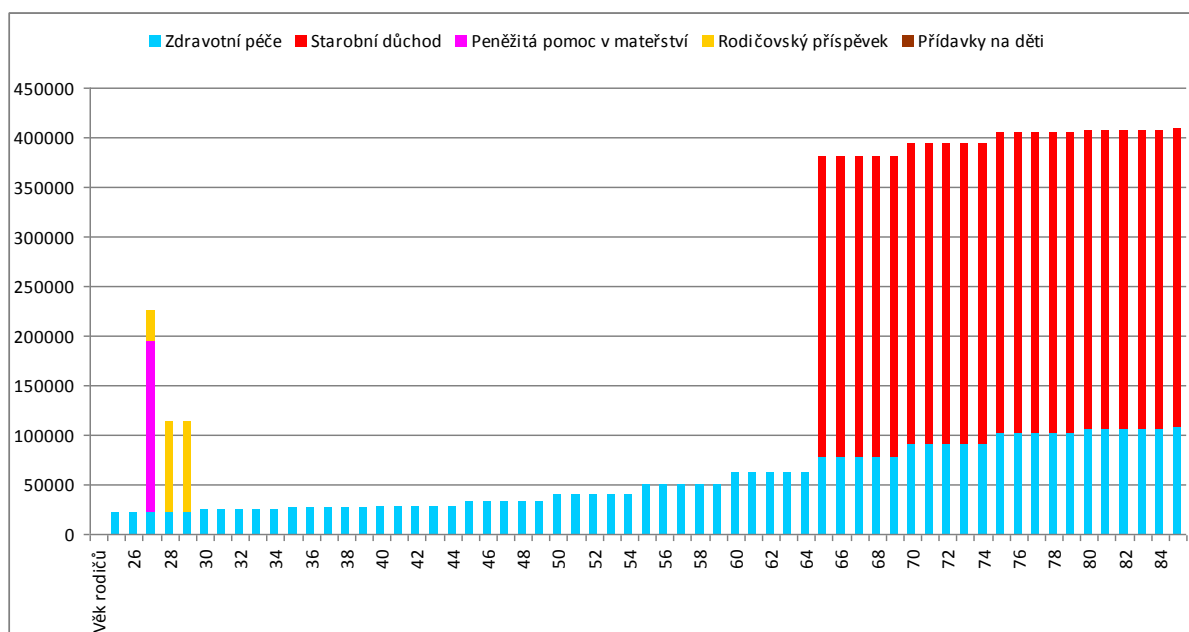
Obrázek 44. Transfery státu ve prospěch páru bez dětí za celý životní cyklus



## Zaměstnanci se 150 % mediánové mzdy – pár s jedním dítětem

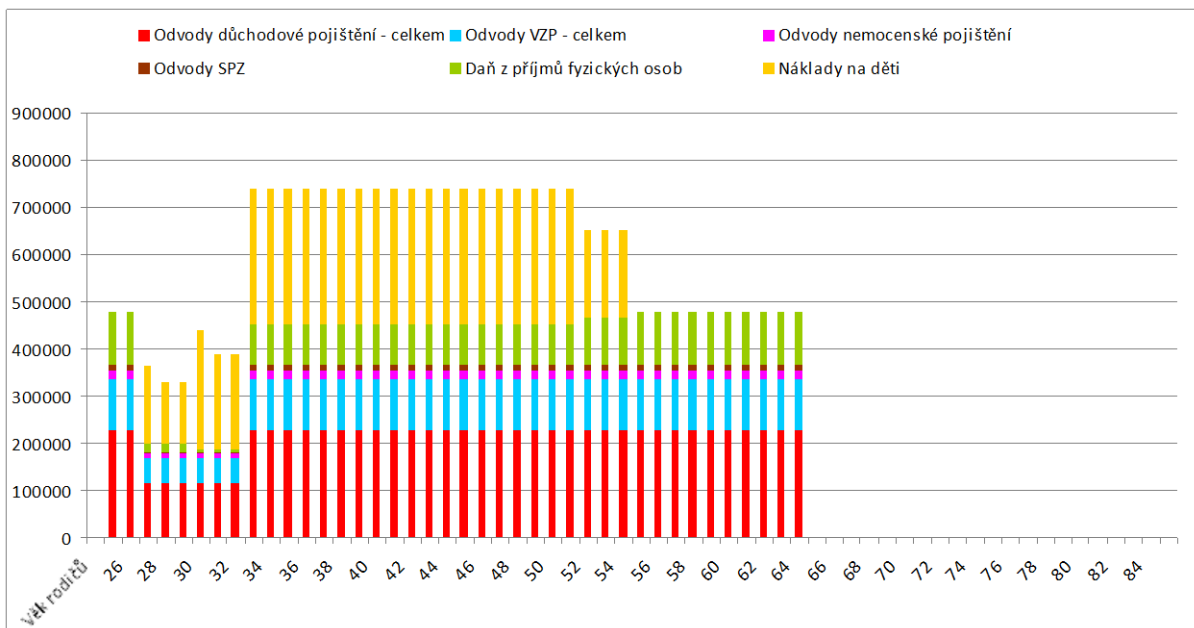


Obrázek 45. Transfery páru s jedním dítětem ve prospěch státu za celý životní cyklus

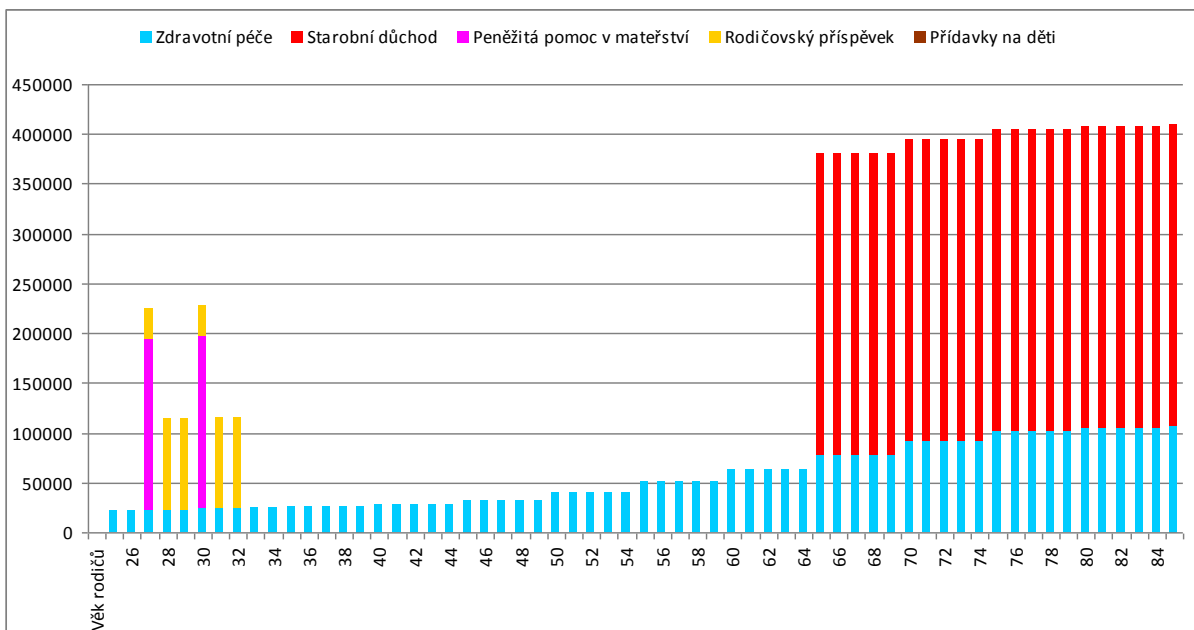


Obrázek 46. Transfery státu ve prospěch páru s jedním dítětem za celý životní cyklus

## Zaměstnanci se 150 % mediánové mzdy – pár se dvěma dětmi

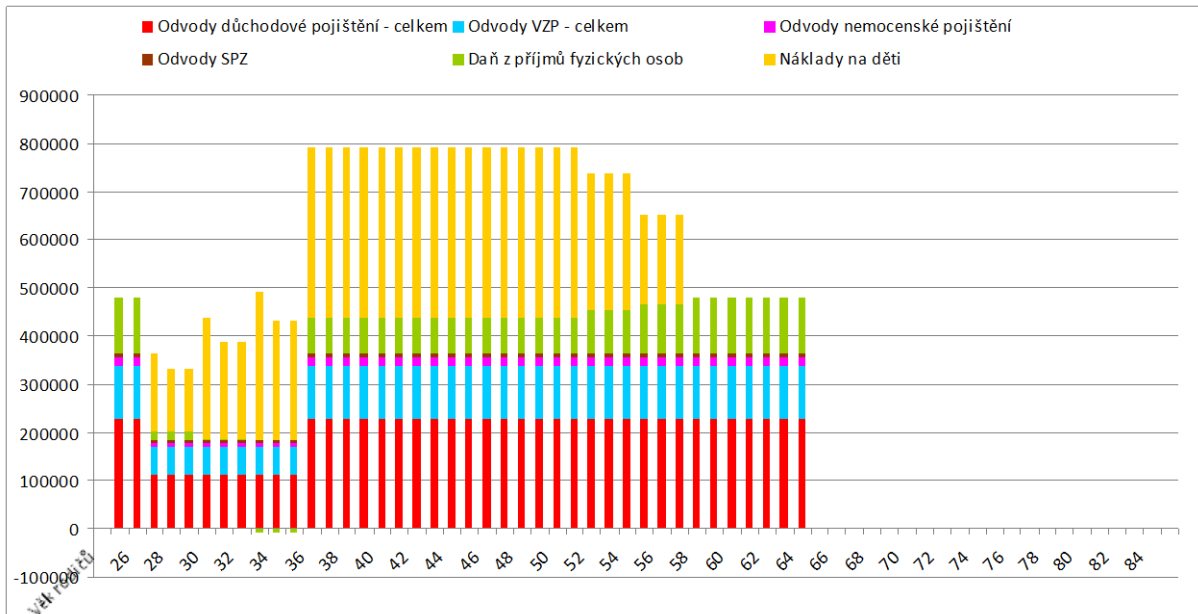


Obrázek 47. Transfery páru se dvěma dětmi ve prospěch státu za celý životní cyklus

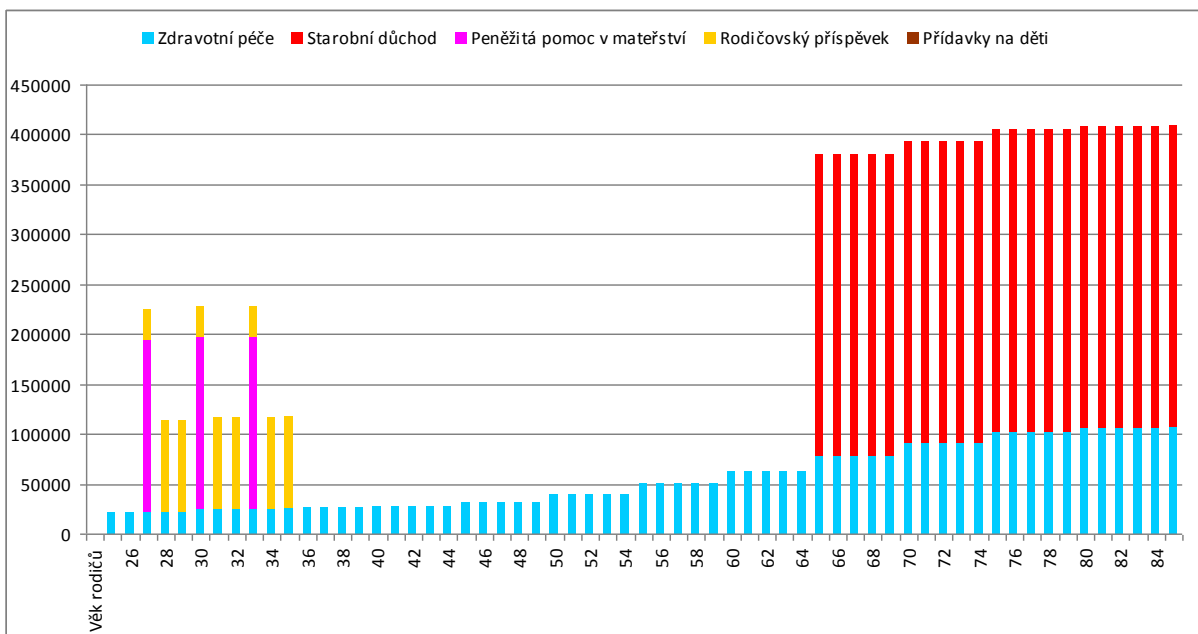


Obrázek 48. Transfery státu ve prospěch páru se dvěma dětmi za celý životní cyklus

## Zaměstnanci se 150 % mediánové mzdy – pár se třemi dětmi

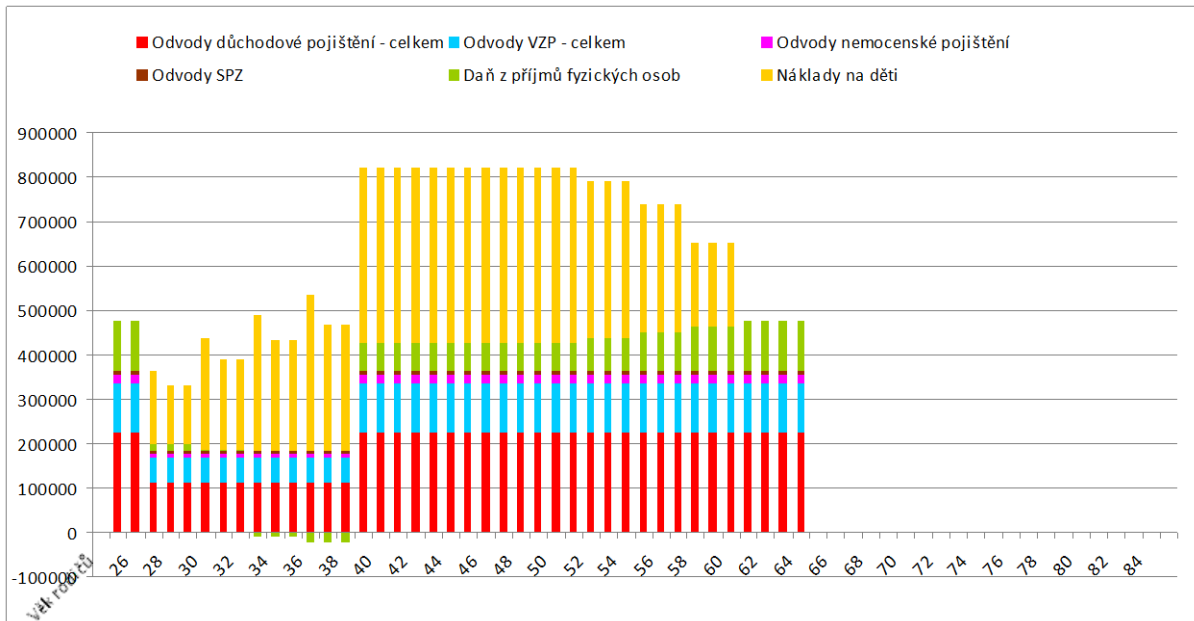


Obrázek 49. Transfery páru se třemi dětmi ve prospěch státu za celý životní cyklus

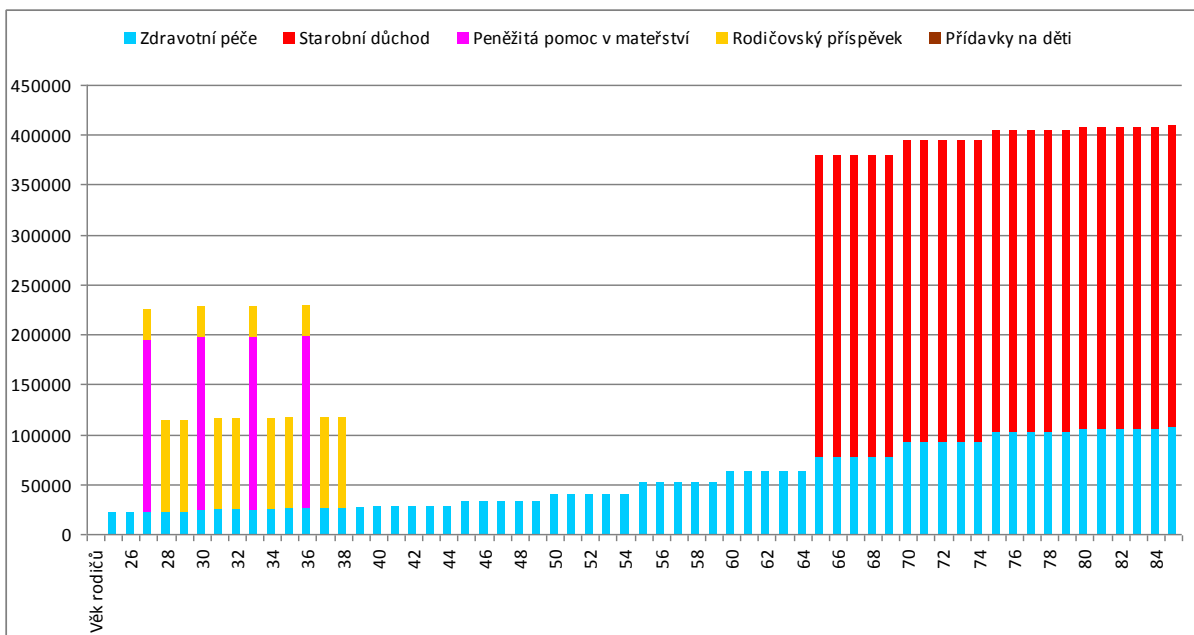


Obrázek 50. Transfery státu ve prospěch páru se třemi dětmi za celý životní cyklus

## Zaměstnanci se 150 % mediánové mzdy – pár se čtyřmi dětmi



Obrázek 51. Transfery páru se čtyřmi dětmi ve prospěch státu za celý životní cyklus



Obrázek 52. Transfery státu ve prospěch páru se čtyřmi dětmi za celý životní cyklus

## Shrnutí

Z hlediska deklarované podpory rodin s dětmi a vzájemné solidarity bezdětných a rodin s dětmi by se dalo spíše očekávat, že takto zmapované prosté transfery mezi rodinou a společností budou mít ve vztahu k rodinám s dětmi kladné znaménko. Očekávaná diskuse by se pak patrně měla vést o tom, jak vysoké mají tyto transfery být, aby alespoň významným způsobem částečně kompenzovaly nenahraditelné přínosy, které rodiny s dětmi společnosti a státu přinášejí, a zároveň více zohledňovaly náklady ušlé příležitosti, jak požadují národní koncepční dokumenty v oblasti rodinné politiky.

**Avšak už jenom toto souhrnné zmapování prostých transferů (bez zahrnutí všech skutečných nákladů příležitosti) vede ke zjištění, že ve všech sledovaných příjmových kategoriích (v rozsahu od minimální mzdy až po 150% mediánového příjmu zaměstnanců) jsou tyto transfery pro rodiny s dětmi velice nevýhodné v porovnání se stejným typem domácností bez dětí se stejnou výší příjmů.**

Největší transfery jsou přitom realizovány prostřednictvím systémů důchodového a zdravotního pojištění a tyto transfery také mají do příjmové situace rodin s dětmi nejvyšší dopad.

**Nevýhodnost transferů pro rodiny s dětmi za celý životní cyklus domácnosti dosahuje pro sledované typy domácností řádově od 600 tis. Kč pro rodiny s minimální mzdou do zhruba 4,5 mil Kč 150% mediánového příjmu zaměstnanců, přičemž hlavní časové rozložení těchto transferů spadá do období výchovy dětí a je dáno náklady na výchovu dětí.**

**Tato nevýhodnost transferů narůstá s výší příjmu rodiny a svou výší je pro převážnou část rodin srovnatelná například s cenou pořízení vlastního bydlení.**

Přitom právě investice do bydlení představuje jednu z hlavních celoživotních investic. Zároveň také úroveň dostupnosti bydlení je rozhodující pro osamostatnění se mladých lidí a dále pro vznik a později případně rozšíření rodiny (viz Národní koncepce podpory rodin s dětmi, MPSV, 2009). Zmíněný dokument v souvislosti s tím uvádí, že: Pro většinu mladých lidí, převážně ve velkých městech, je zejména tržní nájemné finančně velmi těžko dostupné. Náklady na pořízení vlastnického bydlení se výrazně liší podle regionů, obecně však platí, že představují velkou zátěž pro rodinný rozpočet. Stávající nástroje podpory na pořízení vlastnického bydlení předpokládají přinejmenším průměrné až nadprůměrné příjmy, jejichž dosažení u mladých lidí s perspektivou narození dítěte a faktickou ztrátou druhého příjmu v rodině, je dosti náročné.

## Předpokládaný další postup:

V souladu s odsouhlaseným postupem pracovního týmu č. 3 jsou předpokládány následující kroky:

1. Aktualizace výpočtů podle změn právní úpravy pro rok 2015 a zpracování pro další typy rodin a domácností.
2. **Rozšíření výpočtů rovněž na dvougenerační ukazatele celkového transferového příspěvku rodiny, resp. domácnosti, k dlouhodobé udržitelnosti veřejných financí.**
3. Systematické **metodické vyjádření a kvantifikace skutečných nákladů příležitosti domácnosti v souvislosti s výchovou dětí**, a to zejména s ohledem na ztrátu či snížení příjmu jednoho z rodičů v důsledku péče o malé děti, zvýšení výdajů v důsledku nákladů na reprodukci budoucí generace, zhoršené postavení na trhu práce a zhoršené možnosti dalšího kariérního rozvoje a postupu a dalších skupin těchto nákladů.

## Literatura a zdroje:

1. Analýza vývoje hmotné podpory rodin formou nepojistných sociálních dávek (Výzkumný ústav práce a sociálních věcí a Národní centrum sociálních studií, prosinec 2013). Dostupné z: <http://www.ncss.cz/files/alchymie-def.pdf>
2. Baclet, A. – Dell F. – Wrohlich, K. Income Taxation and Household Size: Would French Family Splitting Make German Families Better off? IZA Discussion Paper No.1849, 2005.
3. Becker, G. S. Teorie preferencí. Praha: Liberální institut, Grada Publishing, 1997.
4. Hampl, O., Bartoš, F.: Analýza nerovného postavení rodin s dětmi a možnosti zmírnění této nerovnosti. Časopis Demografie, ČSÚ, 2009, č. 2
5. Hyzl, J. – Rusnok, J. – Řezníček, T. – Kulhavý, M.: Penzijní reforma pro Českou republiku - inovativní přístup. Praha, 2004.
6. Kamenický, J. Vybrané aspekty vývoje výdajů a spotřeby domácností v Česku. Analýza. Praha: ČSÚ 2012. Dostupné z: <http://www.czso.cz/csu/csu.nsf/informace/c021412analyza12.doc>
7. Kučera, M. Propopulační politika je krok správným směrem. Seminář Propopulační politika: spása, nebo chiméra? Praha, 2002.
8. Martinovský, V. Finanční situace rodin v České republice. I. Analýza statistických údajů charakterizujících finanční situaci rodin s dětmi. HR154/06. Praha: Národní centrum sociálních studií, 2007. Dostupné z: <http://www.ncss.cz/files/spojeno.pdf>

9. Marx, R.: (Kapitál - Plaidoyer pro člověka, Academia, 2013)
10. Mc Eachern, W. A. Microeconomics. Cincinnati: South-western Publishing, 1988.
11. Metodika mapování transferů mezi rodinou a společnostmi zprostředkovaných státem. Odborná komise pro důchodovou reformu. Pracovní výstup týmu č. 3 pro Komplexní systémové analýzy, zásluhovost a transfery mezi rodinami a státem. Dostupné z: <http://www.duchodova-komise.cz/wp-content/uploads/2014/10/Metodika-mapování-transferů-mezi-rodinou-a-společností-zprostředkovaných-státem-24.-září-2014.pdf>
12. Mlčoch, L. Rodina z pohledu institucionální ekonomie. Časopis Demografie, ČSÚ, 2009, č. 1
13. Mlčoch, L.: Ekonomie rodiny v proměnách času, institucí a hodnot. Karolinum, 2014
14. Národní koncepce rodinné politiky. Praha: MPSV, 2005. Dostupné z: [http://www.mpsv.cz/files/clanky/2125/koncepce\\_rodina.pdf](http://www.mpsv.cz/files/clanky/2125/koncepce_rodina.pdf)
15. Národní koncepce podpory rodin s dětmi z roku 2009. Dostupné z: [http://www.mpsv.cz/files/clanky/7958/Narodni\\_koncepce\\_podpory\\_rodin\\_s\\_detmi.pdf](http://www.mpsv.cz/files/clanky/7958/Narodni_koncepce_podpory_rodin_s_detmi.pdf)
16. Náklady na výchovu a výživu dětí v roce 2003. Praha: ČSÚ, 2004. Dostupné z: <http://czso.cz/csu/2004edicniplan.nsf/p/3010-04>
17. Národní strategická zpráva o přiměřených a udržitelných důchodech. Praha: MPSV, 2005. Dostupné z: <http://www.mpsv.cz/cs/1449>
18. Národní zpráva o rodině. Praha: MPSV, 2004. Dostupné z: <http://www.mpsv.cz/cs/898>
19. Pelán, K.: Státem organizované transfery mezi rodinami s dětmi a bezdětnými. Odborná komise pro důchodovou reformu. Pracovní výstup týmu č. 3 pro Komplexní systémové analýzy, zásluhovost a transfery mezi rodinami a státem. Dostupné z: <http://www.duchodova-komise.cz/wp-content/uploads/2014/10/K.-Pelán-Státem-organizované-transfery-mezi-rodinami-s-děťmi-a-bezděťnými-18.-září-2014.pdf>
20. Potůček, M. Cesty z krize. Sociologické nakladatelství (SLON), Praha 2011.
21. Sinn, H. W.: Land ohne Kinder – die Fakten, die Folgen, die Ursachen und die Politikimplikationen. Vortrag vor der nordrheinwestfälischen Akademie der Wissenschaften, Düsseldorf, Juni 2014. Dostupné z: [http://www.cesifo-group.de/de/ifoHome/events/individual-events/Archive/2014/vortrag-sinn-lmu-20141215/main/05/text\\_de\\_files/file/document/Vortrag-Sinn-2014-Land-ohne-Kinder.pdf](http://www.cesifo-group.de/de/ifoHome/events/individual-events/Archive/2014/vortrag-sinn-lmu-20141215/main/05/text_de_files/file/document/Vortrag-Sinn-2014-Land-ohne-Kinder.pdf)

22. Spieker, M.: Sociální stát a jeho krize. Praha: Česká křesťanská akademie, 1996.
23. Statistika rodinných účtů. Praha: ČSÚ. Dostupné z:  
<http://czso.cz/csu/ediciplan.nsf/aktual/ep-3>
24. Steiner, V. – Wrohlich, K. Introducing Family Tax Splitting in Germany: How Would It Affect the Income Distribution, Work Incentives and Household Welfare?, 2007.
25. Šťastná, A. Populační vývoj – Francie. Portál Demografie, Demografické informační centrum 2012. Dostupné z:  
[http://www.demografie.info/?cz\\_detail\\_clanku=&artclID=805](http://www.demografie.info/?cz_detail_clanku=&artclID=805)
26. Thévenon, O. Does Fertility Respond to Work and Family-life Reconciliation Policies in France? CESifo Conference on Fertility and Public Policy, 2008.
27. Varadzin, F. a kol. Ekonomický rozvoj a růst. Praha: Professional Publishing, 2004.
28. Závěrečná zpráva PES (tzv. nové Bezděkovy komise). Praha, MF - PES, 2010.