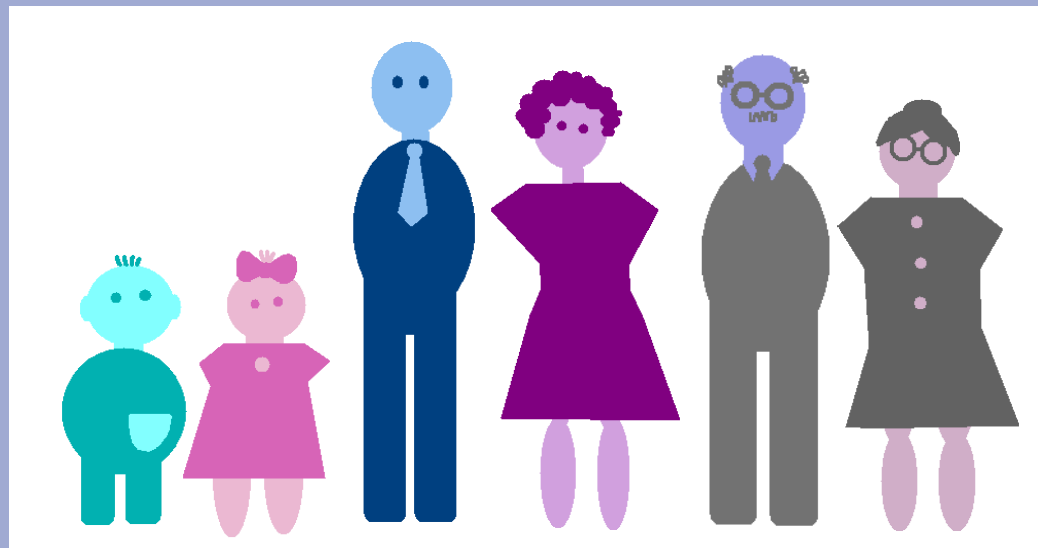


4. Schůze podvýboru pro sociálně pojistné systémy a důchodovou reformu, Poslanecká sněmovna, Praha, 28.5.2015

Aktuální informace o návrzích pracovního týmu č. 3 Odborné komise pro důchodovou reformu MPSV

Klíčem k řešení je narovnání přirozených ekonomických vztahů a solidarita mezi generacemi a v rámci celé společnosti

Ing. Otakar Hampl, Ph.D.
MZe ČR



Zaměření PT3 dle cílů mandátu komise

Zaměření pracovního týmu č. 3 (PT3) :

- Komplexní systémové analýzy (Mandát komise – Základní cíle)
- Posílení principu zásluhovosti (cíl č. 4)
- Narovnání transferů mezi rodinou a společností (cíl č. 6)

Pokračování prací PT3

Práce PT3 pokračovaly v souladu s plánem na rok 2015 :

- Návrh diferenciací sazeb pojistných odvodů pro rodiny s dětmi.
- Pokračovaly práce na metodice mapování transferů mezi rodinou a společností a jejich kvantifikaci.
- Byly zahájeny práce na řešení vybraných problémů týkajících se zohlednění péče o zdravotně postižené závislé členy rodiny v důchodovém systému – současného nastavení systému.

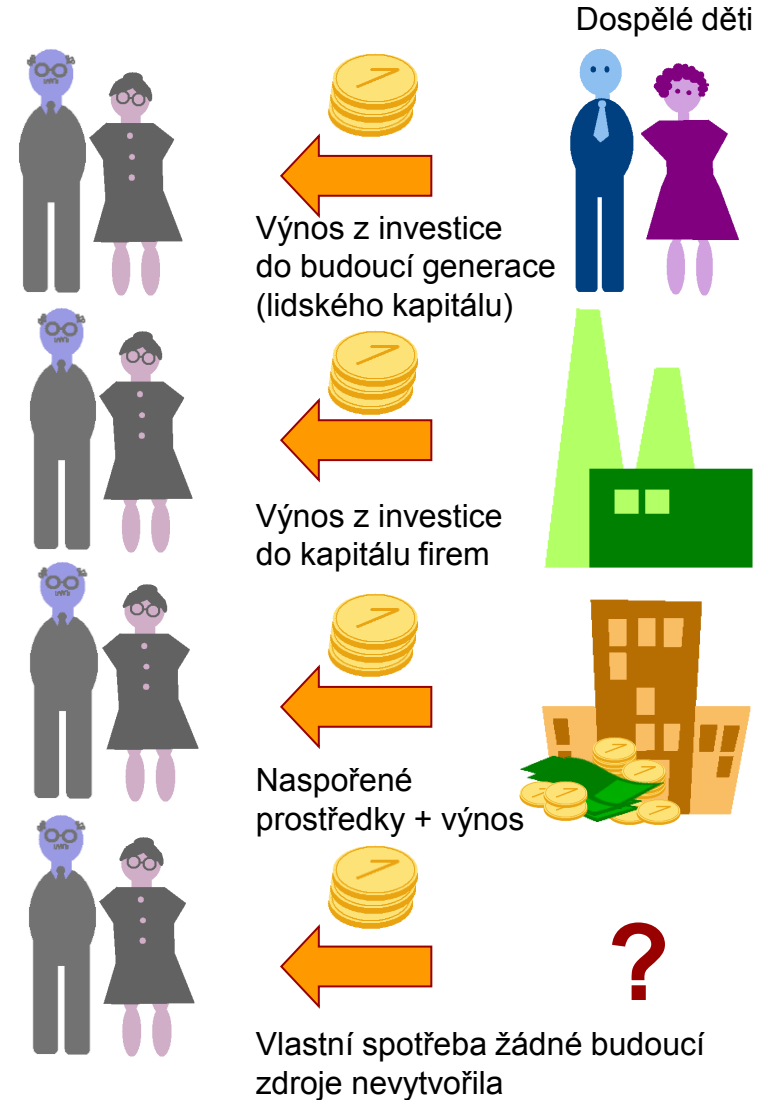
Bez současné investice není možný žádný budoucí příjem

Různé strategie zajištění na stáří

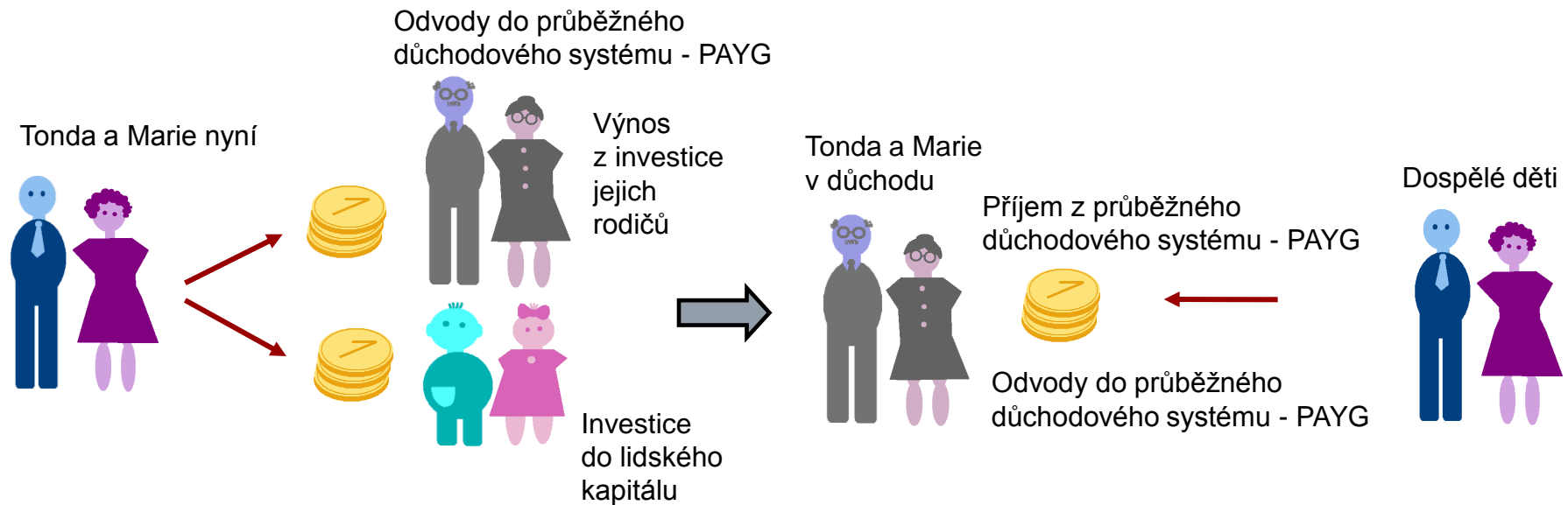
nyní:



v důchodovém věku:



Pojistná matematika I. průběžného pilíře důchodového systému



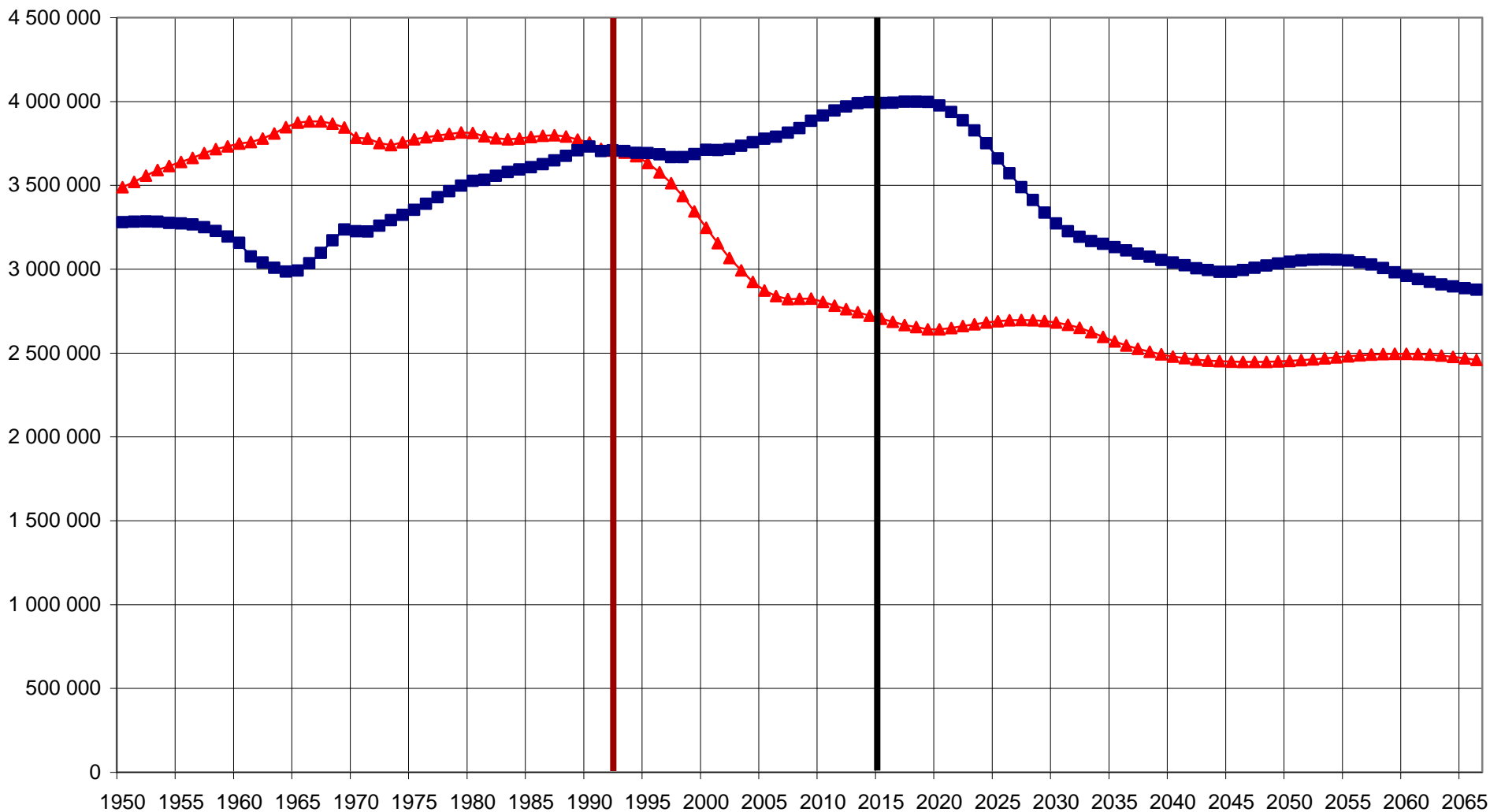
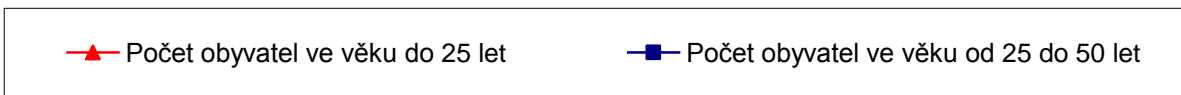
Ekonomicky aktivní generace musí zajistit dva základní transfery

- jednak splátku dluhu vůči generaci důchodců
- a zároveň také investice do budoucí generace (lidského kapitálu – vychovaných dětí), která jim ze svých odvodů zajistí výplaty důchodů

**V tom spočívá i podstata zásluhovosti v rámci průběžného systému
Na tom je také založena jeho skutečná pojistná matematika**

Vývoj a prognóza vyrovnanosti přírůstku obyvatel ČR

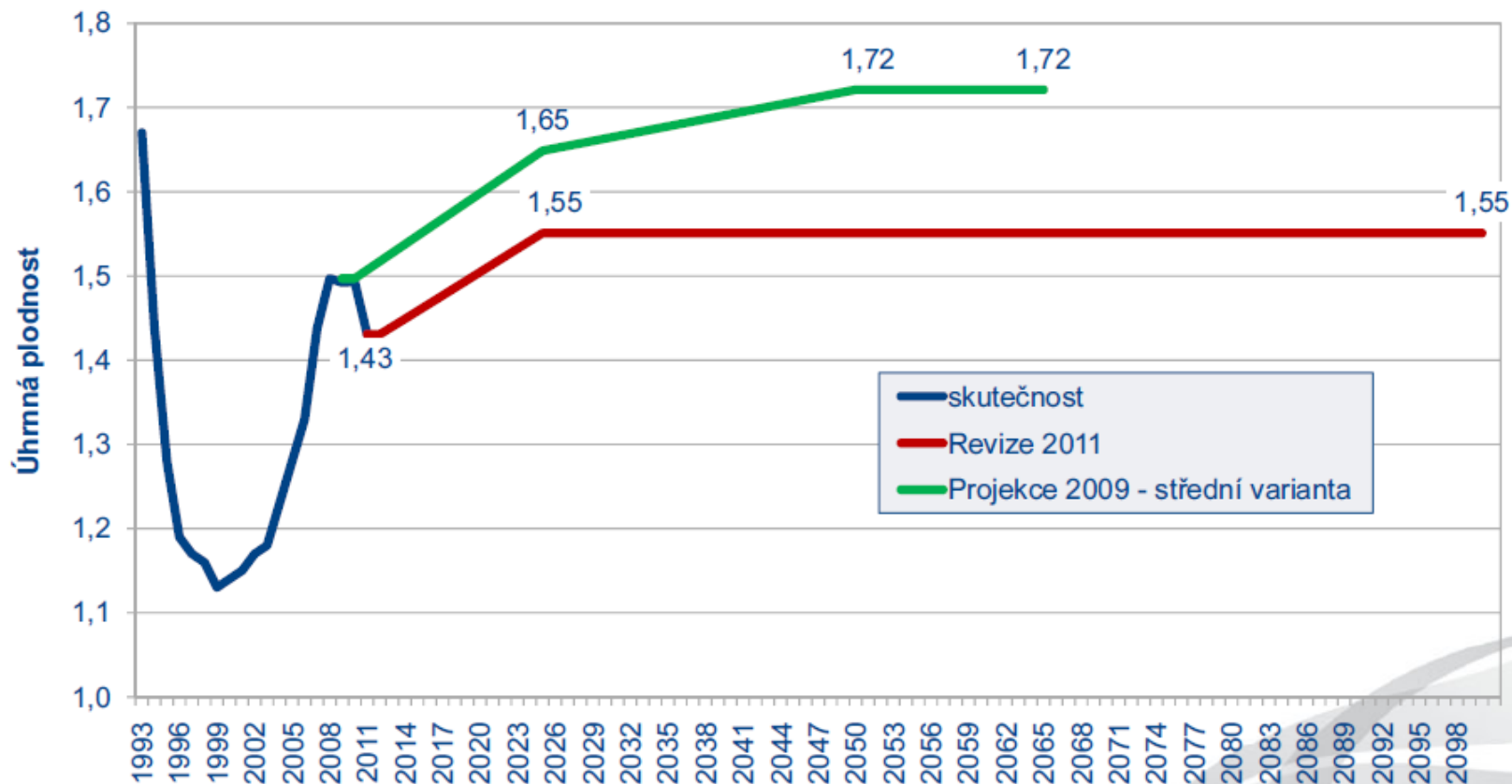
Zjednodušené srovnání počtu dětí a obyvatel v reprodukčním věku



Zdroj: výchozí data - Prognóza ČSÚ

Demografická prognóza se může změnit – zatím se v důsledku vládních škrtnů a recese zhoršila !!! Úhrnná plodnost - předběžná pracovní aktualizace provedená k 31. 12. 2012

- dále poroste průměrný věk žen při narození dítěte - ze současných 29,6 let na 30,3 let



Zdroj: Stárnutí obyvatelstva aktualizace projekce ČSÚ 2009, Kulatý stůl Praha, 31. 1. 2012

Kde nastal zásadní zlom ve vývoji ? Rozhodující systémové změny v daních, důchodech a rodinné politice po roce 1993

Před rokem 1993

Slevy na dani – procenta

- procenta podle dětí
- motivační pro pracující rodiče
- důchody jsou hrazeny z daní

Novomanželské půjčky

- výhodné úroky
- odpočty za každé narozené dítě

Dětské přídavky a další dávky

- plošné bez ohledu na výši příjmu
- progresivní podle počtu dětí

Sociální dávky pro potřebné

- podpora rodin s větším počtem dětí
- podpora rodin s nižšími příjmy

Dotované ceny hlavních výdajů

- dětské oblečení, potraviny, bydlení aj.

Charakter – systémová kompenzace

Současný stav

Slevy na dani - pevná částka

- malé ve vztahu k nákladům
- 2 x nižší než na dospělého
- Samostatné odvody pojistného – slevy se jich už netýkají

Novomanželské půjčky

- nejprve zrušeny - znovu od r. 2004
- pouze výhodné úroky

Dětské přídavky a další dávky

- adresné – pouze pro rodiny s nejnižšími příjmy

Sociální dávky pro potřebné

- podpora v hmotné nouzi

Snížená sazba DPH - má být zrušena

- vybrané položky včetně potravin

Charakter – chudinské dávky

Celkový charakter sociální a rodinné politiky se změnil

S vaničkou jsme vylili i dítě – a to doslova a do písmene

Z původní komplexní systémové kompenzace se v důsledku zavedených změn

stal systém chudinských dávek s nechtěnými výraznými protipopulačními prvky.

System především nenabízí žádné vhodné formy kompenzace pro rodiny se středními a vyššími příjmy – tam je ztráta v rámci stejněpříjmové kategorie nejvyšší.

Ekonomické důvody mají významný vliv na porodnost

Případová studie v reálném - pokles porodnosti v Brazílii

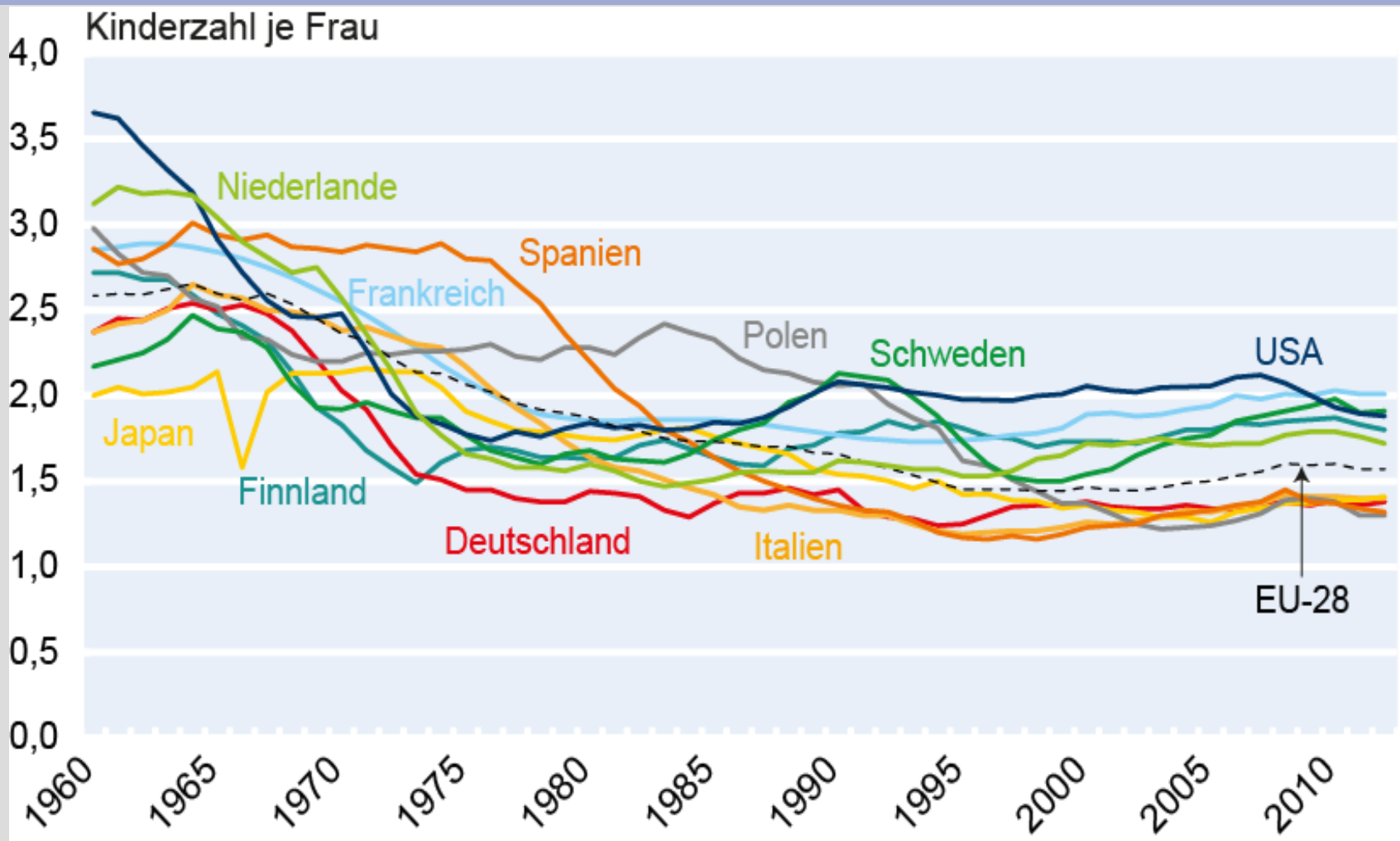
- **Brazílie** - jedna z nejvýznamnějších případových studií o naší planetě

Rok	1960	1970	1980	1990	2000	2009
Úhrnná plodnost	6,3	5,8	4,4	2,7	2,4	1,9

- **Pokles porodnosti na úroveň pod hranicí prosté reprodukce v roce 2009**
- Zásadní změny v prioritách mladých žen:
 - Na prvním místě je vzdělání
 - Na druhém místě je profese
 - Teprve na třetím místě jsou děti a partnerský vztah
- **Dominují ekonomické priority.** Výchova dětí ze seznamu moderních priorit nezmizela, ale lze ji podle vyjádření brazilských žen hůře skloubit s ostatními cíli. Život v současné Brazílii je tak drahý, že lze velmi obtížně uživit víc než dvě děti.
- Brazilské ženy dokonce používají výraz: „Továrna je zavřena. Už jsem si své odpracovala.“ ... Proč maximálně dvě? Proč ne čtyři ? Brazilské ženy odpovídají:
 - **„To je prostě nemožné! Je to moc drahé! A je s tím moc práce!“**
 - National Geographic, září 2011

Významný pokles porodnosti ve vyspělých zemích

Úspěšná dlouhodobá propopulační politika Francie vedla ke zvýšení porodnosti na úroveň vyrovnané reprodukce

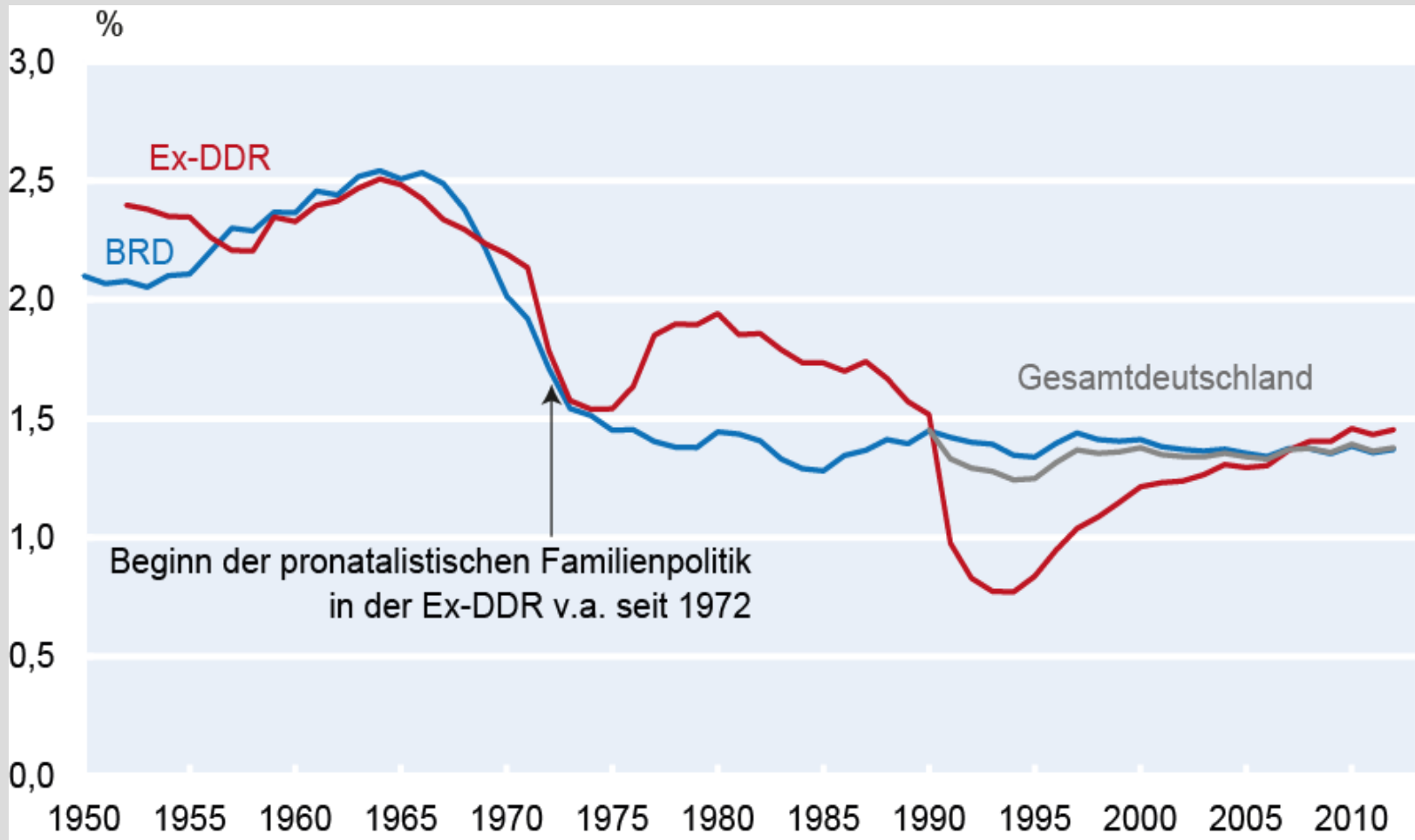


Zdroj: Hans-Werner Sinn: Země bez dětí - fakta, důsledky, příčiny a politické implikace, 2014

Míry porodnosti v Německu od r. 1950

Začátek pronatalitní a propopulační politiky v bývalé NDR od r. 1972

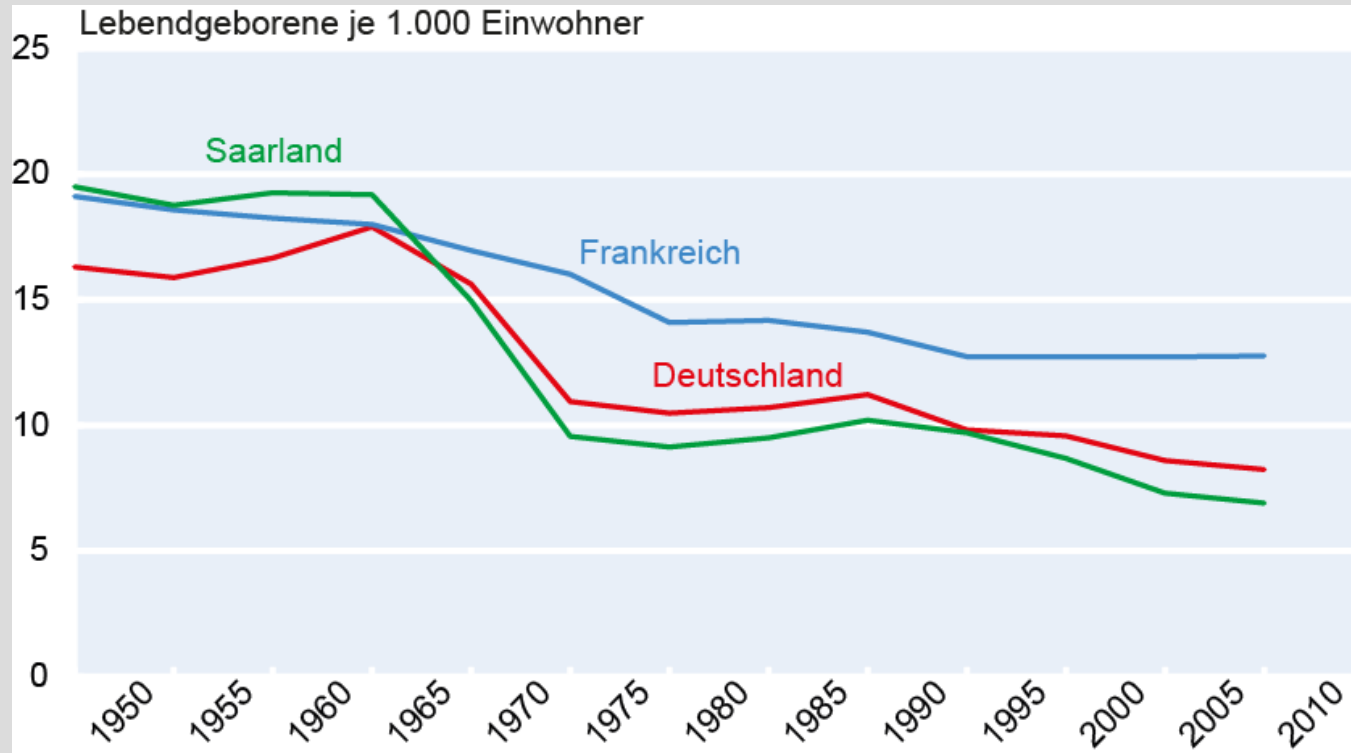
Výrazný propad porodnosti východních zemí po sloučení Německa



Zdroj: Hans-Werner Sinn: Země bez dětí - fakta, důsledky, příčiny a politické implikace, 2014

Vývoj porodnosti v Sársku, ve Francii a v Německu celkově od r. 1950

Počet živě narozených dětí na 1 000 obyvatel



- Vstup Sárska do Spolkové republiky Německo v r. 1957, poté, co Sársko bylo po válce nejdříve pod francouzskou správou. Zatímco míra porodnosti Sárska až do tohoto okamžiku byla na poměrně vysoké francouzské úrovni, po vstupu do Spolkové republiky Německo výrazně klesla a začala se stále více blížit republikovému průměru v následujících letech.

Zdroj: Hans-Werner Sinn: Země bez dětí - fakta, důsledky, příčiny a politické implikace, 2014

Prokazatelný vliv rodinné a propopulační politiky

- **Příčinu tohoto vývoje lze spatřovat v tom, že rozsáhlý francouzský program podpory rodin s dětmi byl po vstupu nahrazen poměrně slabou fiskální pobídkou, kterou nabízel západoněmecký stát.**
- **I dnes míra porodnosti francouzských žen 2,01 pořád ještě značně převyšuje míru porodnosti žen německých, která činí 1,38.**

Zdroj: Hans-Werner Sinn: Země bez dětí - fakta, důsledky, příčiny a politické implikace, 2014

Případová studie v reálném čase

Uplatnění ekonomicky korektního přístupu ve Francii

- **Francie má zavedeno společné zdanění příjmů domácnosti** s ohledem na počet osob, jež jsou na příjmu závislé.
- **Daňová sazba je progresivní** v 5 pásmech (0%, 5,5%, 14%, 30%, 40%)
- **Základem pro stanovení sazby daně je součet příjmů všech členů domácností vydělený počtem jejich členů** (první dvě děti se počítají jako 0,5 člena)
- Například šestičlenná rodina (2 rodiče a 4 děti) tak platí daně ze základu děleného číslem 5 (tj. součtem $1+1+ 0,5 + 0,5 +1+1$).
- Příklad:

▪ rodina (2 rodiče + 4 děti) s ročním hrubým příjmem	480 000
▪ výše základu pro stanovení daňové sazby činí	96 000
- **Výsledek - výrazné snížení daňového zatížení investic do lidského kapitálu**
- **Francie má porodnost ve výši 2,0 a vyrovnanou demografickou prognózu**

Problém se týká většiny vyspělých zemí Civilizace bez dětí nemá vlastní budoucnost

- Určitá forma civilizační skupiny (skupiny národů či jiného kulturně sociálního uskupení) může dlouhodobě přežít jen pokud je sama schopna zajistit alespoň svoji prostou reprodukci
- **To se ale ve většině vyspělých zemí nyní nedaří** (viz většina zemí Evropy, severní Ameriky, Japonsko, ale také Rusko. Začátkem tisíciletí se k této skupině zemí nově připojila i v Brazílie (viz rovněž samostatný snímek v úvodní části).
- Brazílie - pokles porodnosti na úroveň pod hranicí prosté reprodukce v roce 2009. V rozhodování dominují ekonomické priority – vzdělání a profese

Brazílie - rok	1960	1970	1980	1990	2000	2009
Úhrnná plodnost	6,3	5,8	4,4	2,7	2,4	1,9

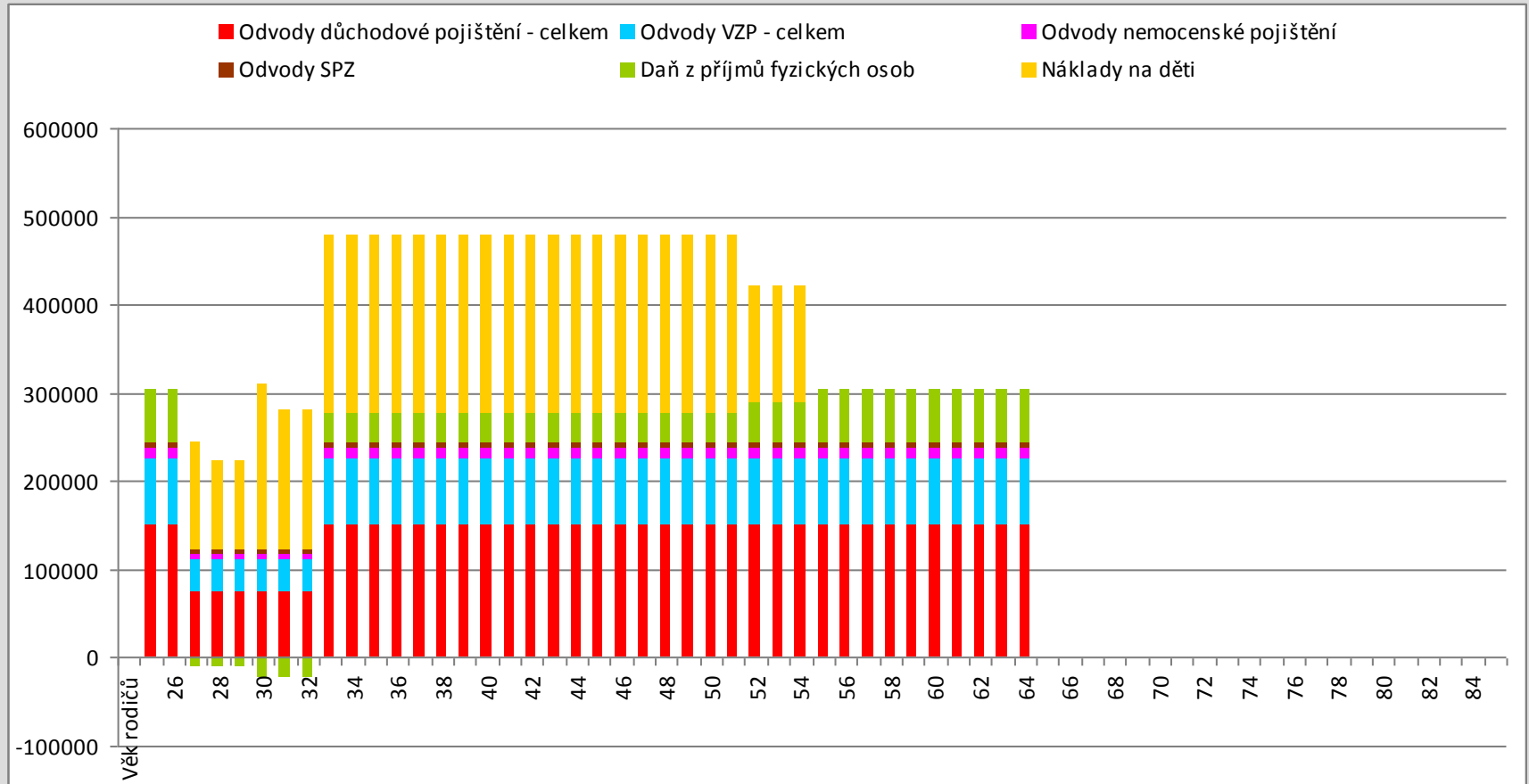
- **Naopak Francie - výrazné snížení daňového zatížení investic do lidského kapitálu pomocí rodinného kvocientu, porodnost ve výši 2,0 a vyrovnaná demografická prognóza**

- Úspěch Francie není díky imigrantům
- Viz srovnání s Německem a Španělskem

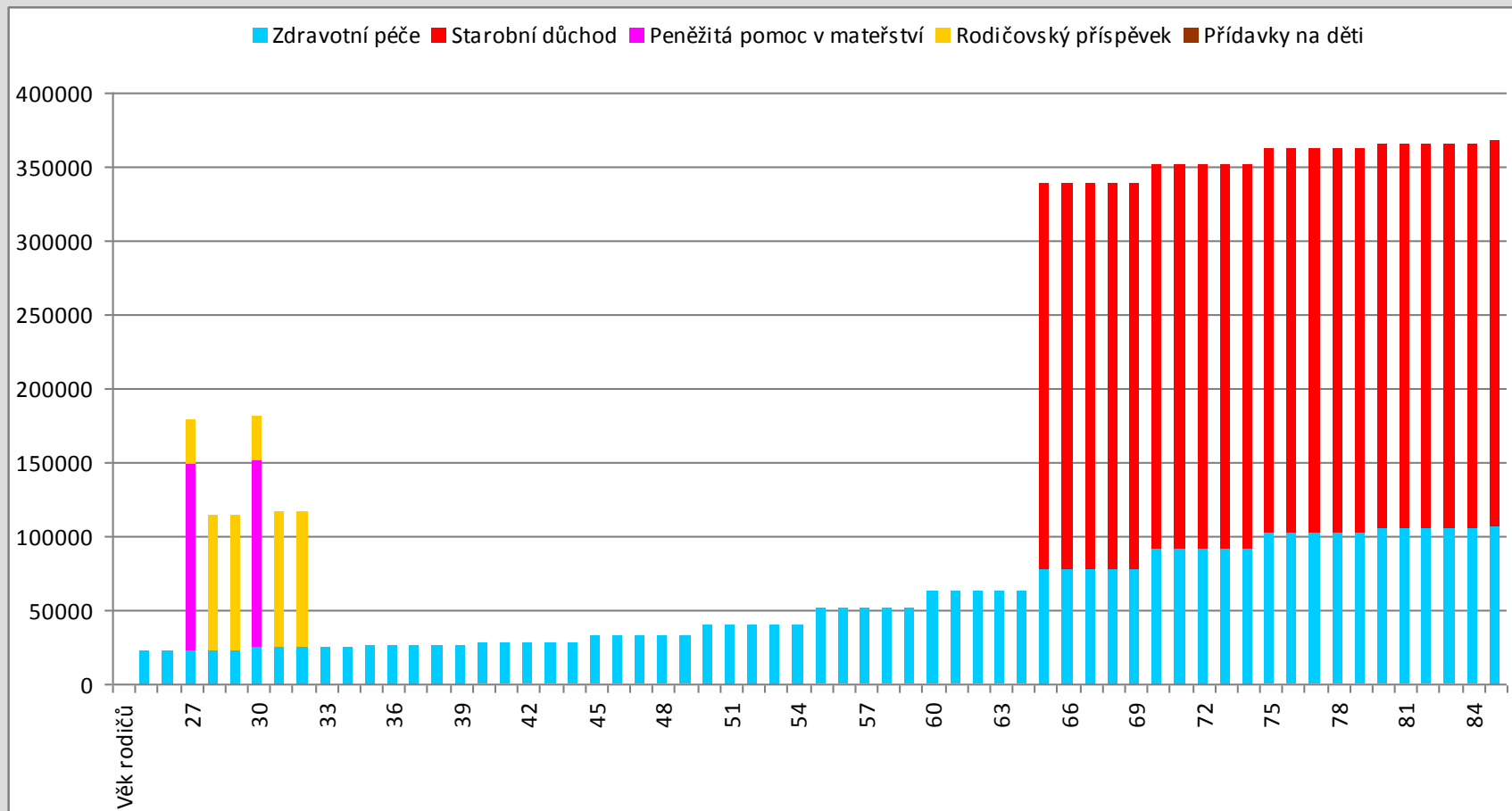
Země	Úhrnná plodnost	Podíl imigrantů
Francie	2,0	11,0 %
Španělsko	1,4	13,8 %
Německo	1,4	11,6 %

Mapování transferů mezi rodinou a společností

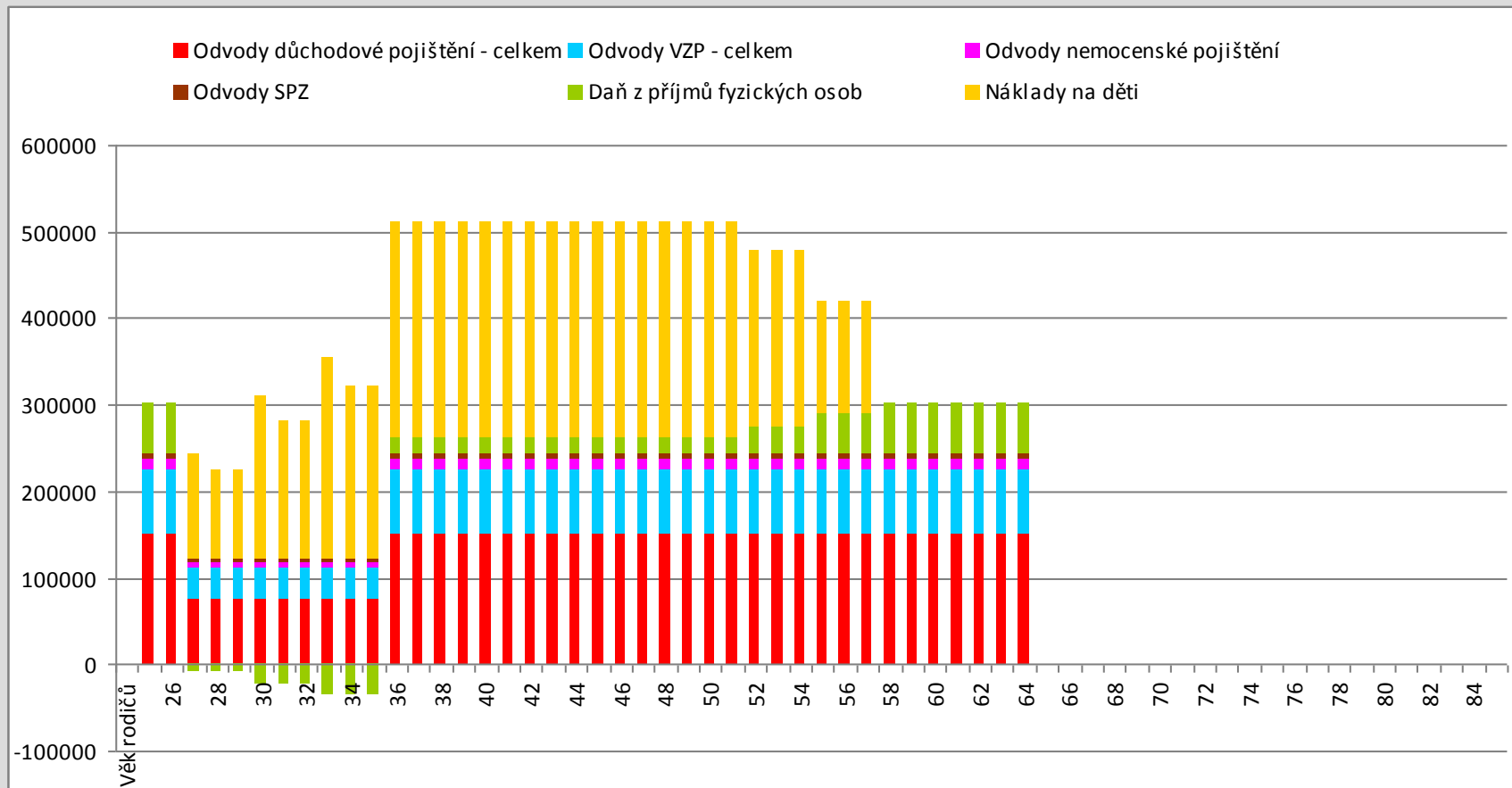
Transfery páru se dvěma dětmi ve prospěch státu za celý životní cyklus - zaměstnanci se 100 % mediánové mzdy



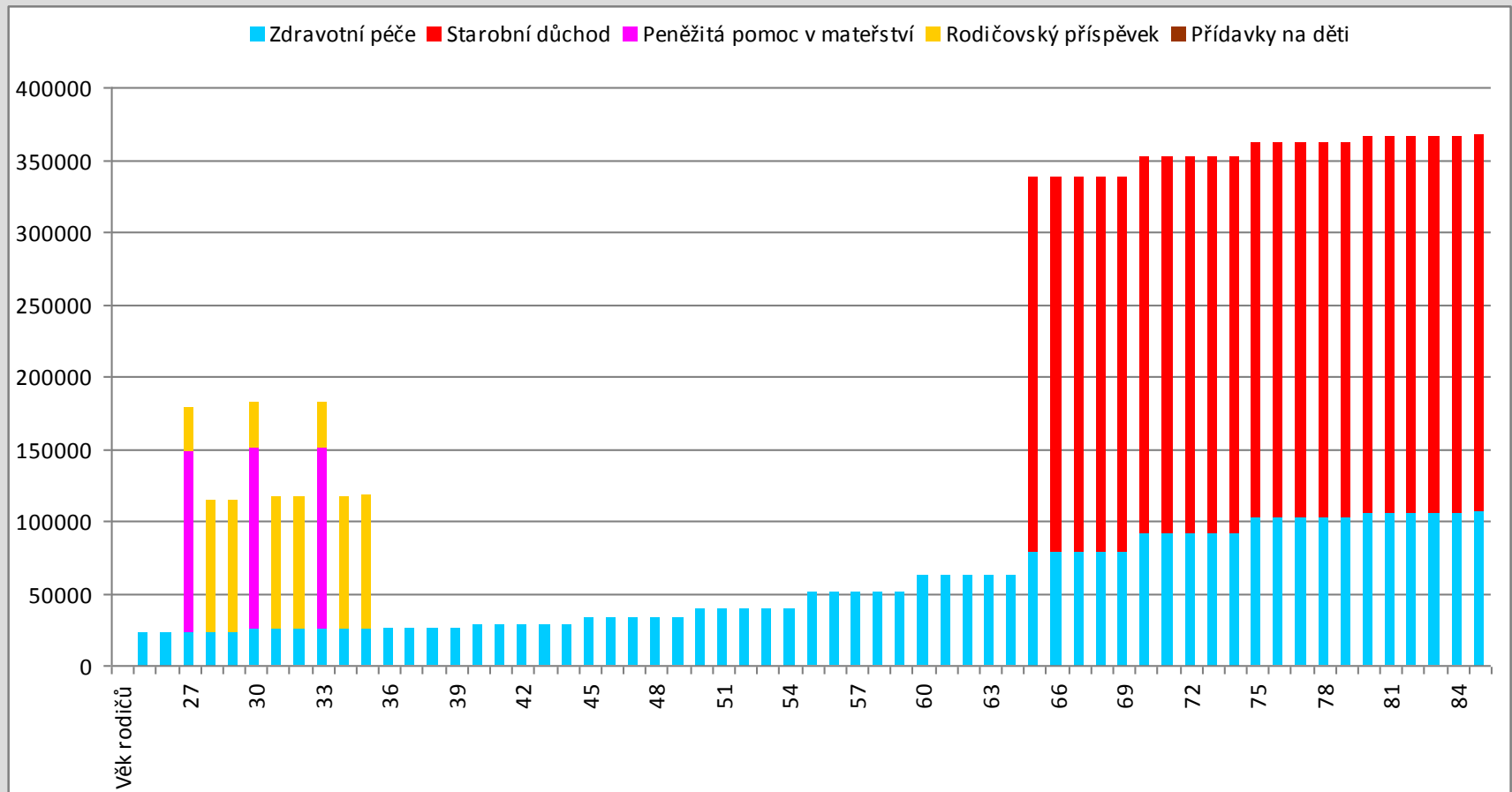
Transfery státu ve prospěch páru se dvěma dětmi za celý životní cyklus - zaměstnanci se 100 % mediánové mzdy



Transfery páru se třemi dětmi ve prospěch státu za celý životní cyklus - zaměstnanci se 100 % mediánové mzdy



Transfery státu ve prospěch páru se třemi dětmi za celý životní cyklus - zaměstnanci se 100 % mediánové mzdy



V zemi, kde se rodí málo dětí, je něco pravděpodobně špatně

Na tento problém upozorňuje Národní zpráva o rodině (MPSV, 2004)

„vytvořilo se **prostředí velmi znevýhodňující rodinu ...**“

„**Význam dětí v rámci mezigenerační solidarity jako investice pro hmotné existenciální zajištění ve stáří byl omezen systémem sociální péče a důchodového pojištění, které eliminovalo bezprostřední závislost na dětech.**“

„**Tvorba lidského kapitálu a plnění dalších funkcí rodiny nejsou materiálně a finančně oceněny, což při ztrátě přímého materiálního nebo finančního užitku z dětí výrazně znevýhodňuje rodiny s dětmi vůči ostatnímu obyvatelstvu.**“

„**Tento stav je dlouhodobě nepříznivý, neboť jeho následkem je pokles porodnosti a dokonce úbytek populace.**“

Jedná se o problém většiny vyspělých zemí

Manfred Spieker ve svém popisu německého systému uvádí, že

- ***„dochází k obrovskému transferu od rodičů přes děti k bezdětným prostřednictvím systému sociálního pojištění“.***
- ***a „k odměňování bezdětnosti“.***
- Spieker to dokonce nazývá „otročením rodin s dětmi penzím pro cizí bezdětné“ a hovoří o „solidaritě naruby“.
- **Proto jedním z cílů vytvořené komise je také analýza a narovnání těchto transferů.**

Národní koncepce rodinné politiky (MPSV, 2005 a 2009)

Národní koncepce rodinné politiky (MPSV, 2005) stejně jako Národní koncepce podpory rodin s dětmi (MPSV, 2009) deklarují, že:

*„Rodina je prostorem, ve kterém dochází k formování osobnosti člověka, prostorem **tvorby lidského kapitálu**, výchovy a růstu budoucích generací.*

*„**Na její prosperitě závisí rozvoj státu, rozvoj kulturní, sociální i ekonomický...**“*

*„...**státní politika musí více zohledňovat zvyšující se hodnotu ušlých příležitostí spojenou s péčí a výchovou dětí.**“*

Socializace a privatizace zásluh je problémem i v Německu

Reinhard Marx uvádí:

„Vezměme jen důchodové pojištění. Lidé, kteří přispívají do systému sociálního pojištění a mají děti, přispívají hned dvakrát ...“

Ve srovnání s důchodovými nároky bezdětných se ovšem jejich dodatečný příspěvek – totiž výchova dětí a péče o děti, které v budoucnu budou plátcí příspěvků – nebere dostatečně v úvahu.

„Tato dávka se socializuje, a na druhé straně se různé finanční příspěvky přiřazují jednotlivému plátcí, tedy se privatizují ...“

Spravedlivé a ekonomicky korektní řešení

Úplné narovnání v tuto chvíli není možné z hlediska současného stavu rozpočtu

ve skutečnosti to je otázka dlouhého přechodného období

a mnoha odborných diskusí vedoucích hlubokého poznání a pochopení celé problematiky

Další výsledky posledních výzkumů – rok 2013

- **Rodinnou politiku je třeba chápat a koncipovat nikoliv jako reziduální marginální sféru tak, jako je tomu doposud, ale jako prorůstový program dlouhodobých investic do lidského kapitálu.**
- Rodinná politika a politika sociální nejsou identické. Zatímco sociální politika "řeší problém", prorodinná politika je investicí do lidského kapitálu země.
- Právě v těchto dlouhodobých investicích Česká republika zaostává za srovnatelnými zeměmi EU.
- **V tomto smyslu je potřebné mít také na zřeteli, že "nejlepší důchodovou reformou je dobrá populační politika"**
- Dlouhodobý makroekonomický prorůstový efekt je zřejmý.
- Zdroj: Analýza vývoje hmotné podpory rodin formou nepojistných sociálních dávek - část třetí (Výzkumný ústav práce a sociálních věcí & Národní centrum sociálních studií, prosinec 2013)

Děkuji za pozornost