

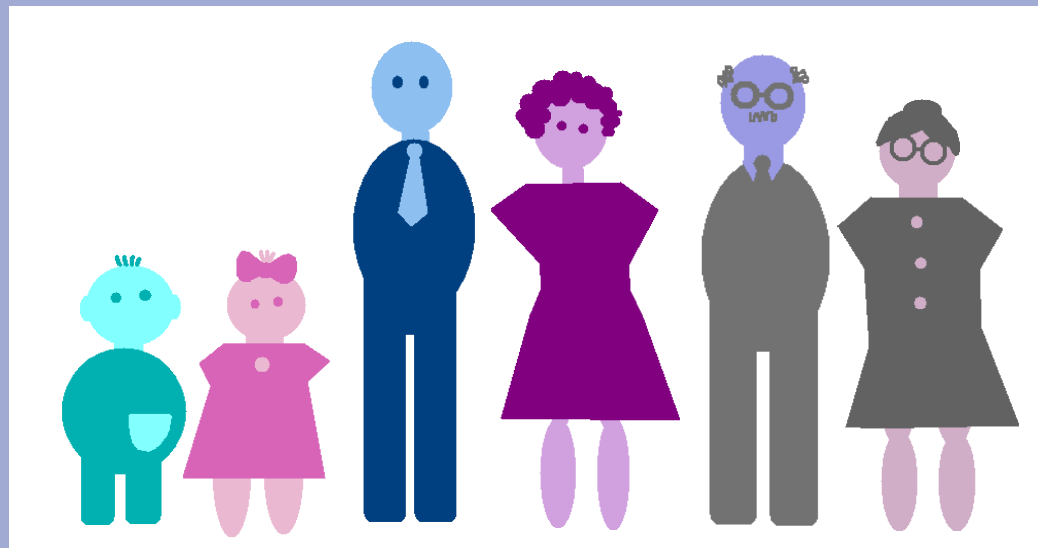
# JEDNÁNÍ ODBORNÉ KOMISE PRO DŮCHODOVOU REFORMU

## Tým 3 - Komplexní systémové analýzy, zásluhovost a transfery mezi rodinami a státem, Praha, MPSV ČR,, 6.8.2015

### Narovnání transferů mezi rodinou a společností v rámci důchodového systému ČR

Klíčem k řešení je narovnání přirozených ekonomických vztahů a solidarita mezi generacemi a v rámci celé společnosti

Ing. Otakar Hampl, Ph.D.  
MZe ČR



# Vztah nabídky a poptávky po dětech v domácnosti

Poptávka - vyjádřená mezním přínosem (užitkem) z jednoho dítěte

Nabídka - vyjádřená mezními náklady na jedno dítě

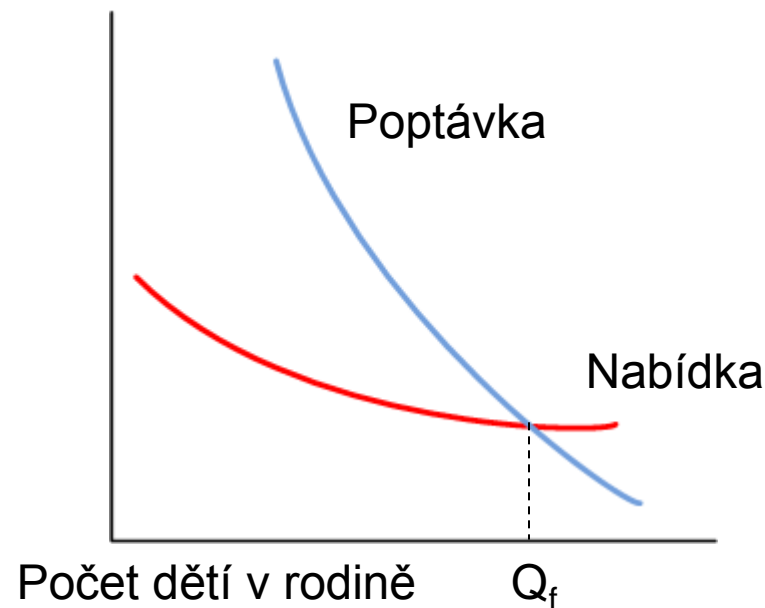
## Méně rozvinutá společnost

- převažuje zemědělství
- nízké náklady na výchovu dětí
- děti jako způsob zajištění na stáří

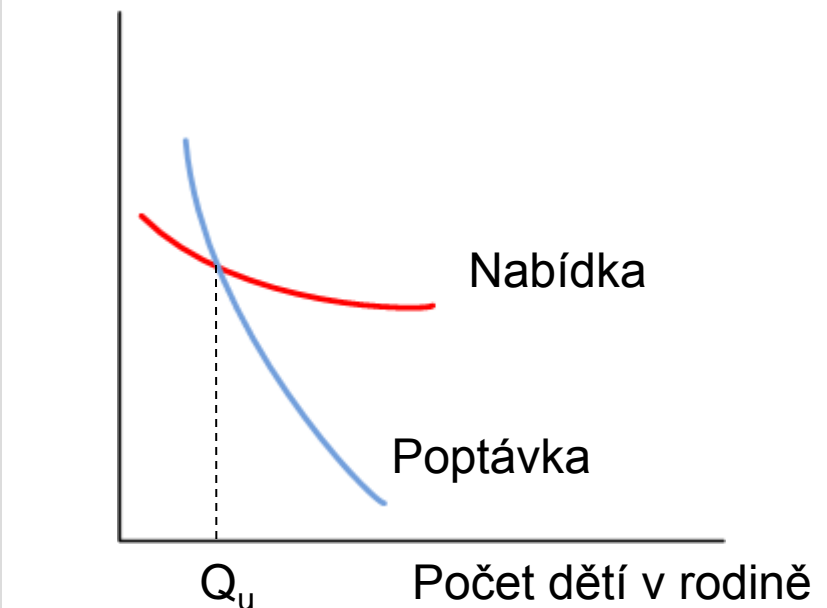
## Ekonomicky vyspělá společnost

- převažuje průmysl a služby
- vysoké náklady na vzdělání dětí
- systémy důchodového pojištění

Užitek, náklady



Užitek, náklady



Zdroj: Mc Eachern, 1988; Becker, 1997; Lomborg, 2006 a další

## Náklady i přínos (užitek) nelze chápat pouze finančně

- **Náklady = náklady (obětované) příležitosti**
  - určitý životní styl
  - volný čas
  - zahraniční dovolené s cestovkou
  - příležitosti profesionálního růstu
  - seberealizace v pracovní kariéře
  - ... další obětované příležitosti
- **Přínos (užitek)**
  - citové naplnění
  - rozvoj sociálního kapitálu
  - vzájemná pomoc v rodině
  - ...další
- **Ve výsledku rozhodují vždy mezní náklady a mezní přínosy (užitek)**
  - tj. změna při narození každého dalšího dítěte

## Náklady na děti se liší podle příjmové situace rodiny (data r. 2003) Náklady na dítě jsou přitom zhruba stejné jako na dospělého

	Roční výdaje domácnosti:				Roční výdaje:		
	celkem	na dospělé členy	na děti		na osobu	na dospě- lého člena	na dítě
			absol.	v %			
20% domácnosti s nejnižšími příjmy (do 63 523 Kč/os.)	205 274	107 901	97 374	47,4	53 807	58 029	49 793
Druhých 20% domácnosti (63 523 - 76 277 Kč/os.)	238 975	129 361	109 615	45,9	67 689	70 882	64 272
Třetích 20% domácnosti (76 278 - 90 381 Kč/os.)	278 707	155 588	123 119	44,2	79 193	82 318	75 568
Čtvrtých 20% domácnosti (90 382 - 109 675 Kč/os.)	300 198	179 133	121 065	40,3	89 850	91 886	86 998
20% domácnosti s nejvyššími příjmy (více než 109 675 Kč/os.)	416 674	257 087	159 587	38,3	125 622	129 585	119 722

**Tabulka 1. Čistá peněžní vydání domácností s 1 až 3 dětmi v kvintilovém rozdělení podle čistého příjmu na osobu (Zdroj: ČSÚ, Šetření o nákladech na výchovu a výživu dítěte“, r. 2003)**

**Výše nákladů na výchovu a výživu dětí není v rodinách stejná – je dána příjmovou situací rodiny – a je zhruba stejná jako na dospělého**

**Náklady na výchovu a výživu dětí tak mohou být jednoduše stanoveny jako podíl příjmů domácnosti na osobu vynásobený počtem dětí v rodině**

## **Náklady na dítě nejsou stejné (statistické šetření ČSÚ)**

**Výše nákladů na výchovu a výživu dětí je dána příjmovou situací rodiny – nijak výrazně se neliší od nákladů na dospělého**

**Náklady na výchovu a výživu dětí mohou být stanoveny jako podíl příjmů domácnosti na osobu vynásobený počtem dětí v rodině**

**Celkový příjem domácností je v průměru vyšší u rodin s více dětmi**

**Čistý příjem na člena rodiny ale dramaticky klesá s každým narozeným dítětem**

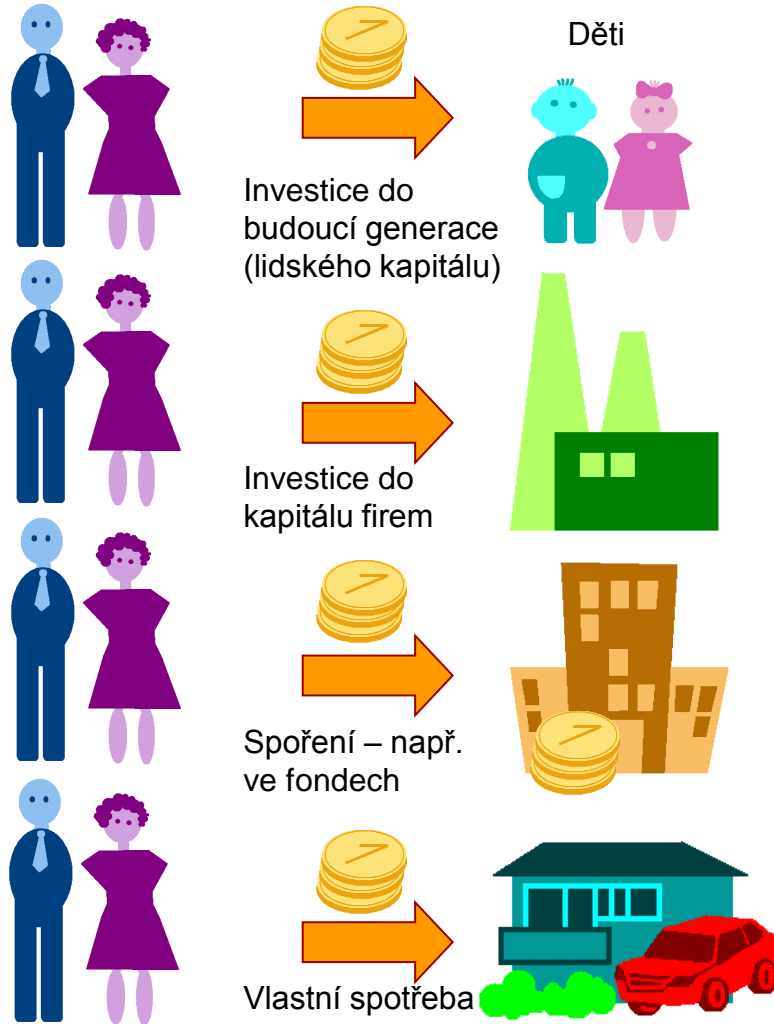
- Při narození prvního dítěte klesne o  $1/3$  oproti bezdětnému stavu
- při druhém na  $1/2$  (tj. o  $2/4$ )
- a při čtvrtém dítěti až na  $1/3$  (tj. o  $4/6$ )

**Klesá podíl luxusního zboží, zahraničních dovolených i možnost akumulace majetku k zajištění na stáří**

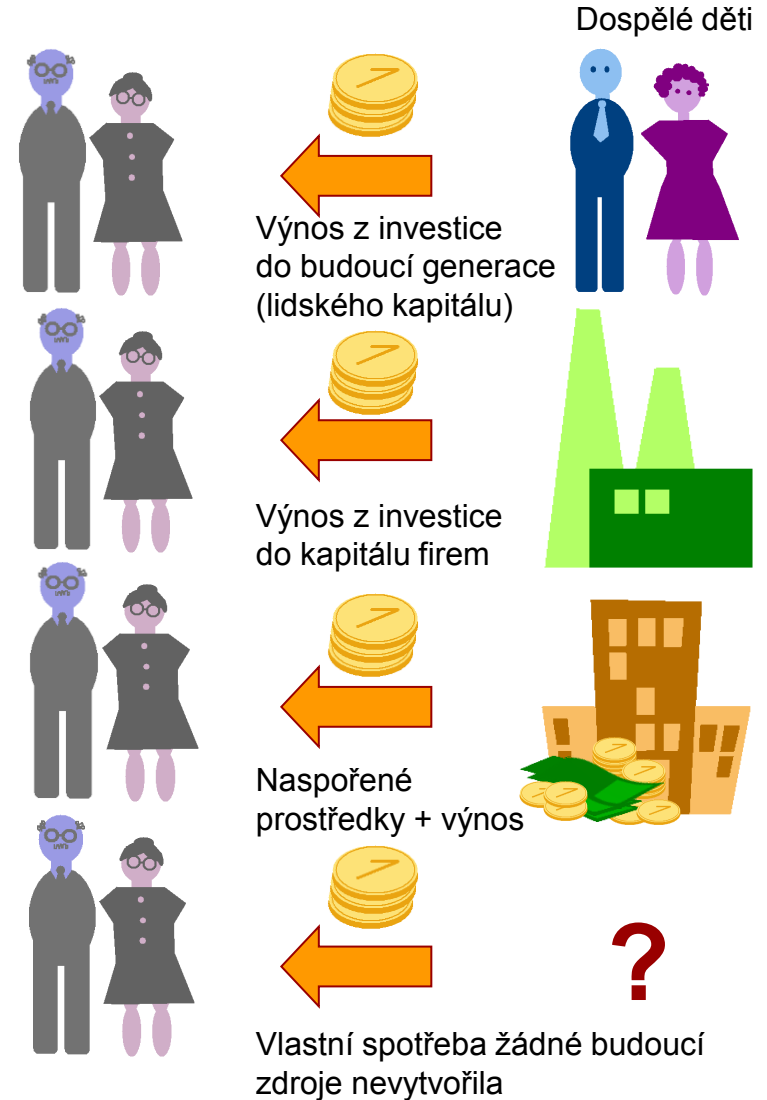
# Bez současné investice není možný žádný budoucí příjem

## Různé strategie zajištění na stáří

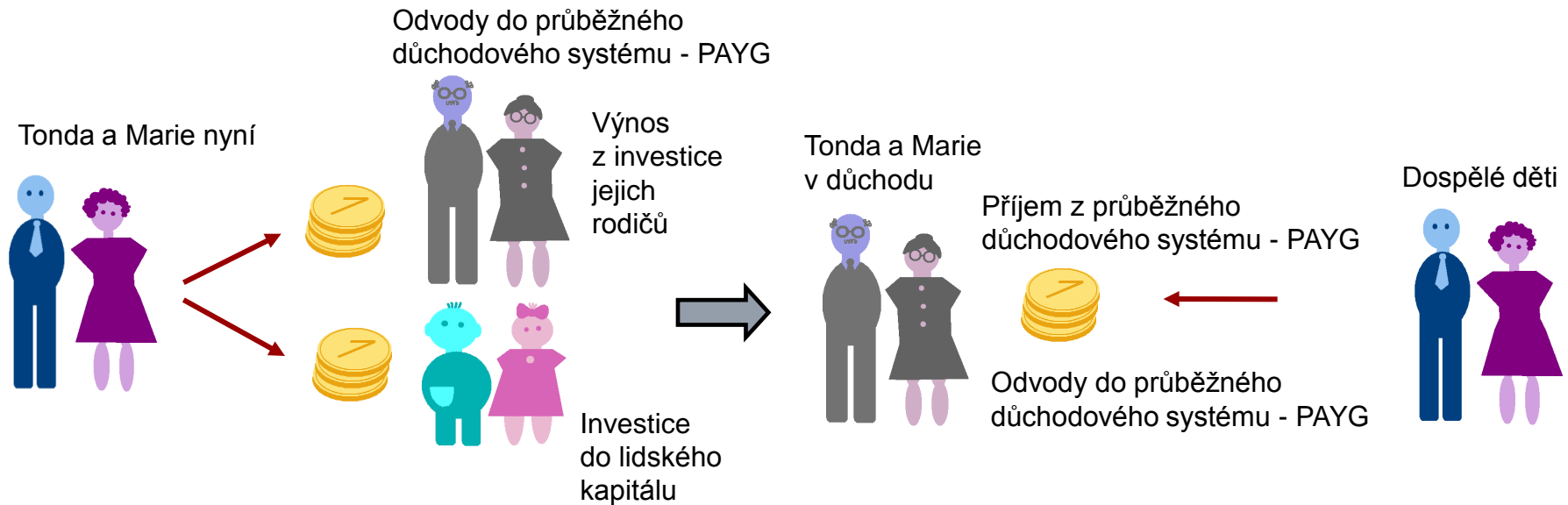
**nyňí:**



**v důchodovém věku:**



# Pojistná matematika I. průběžného pilíře důchodového systému



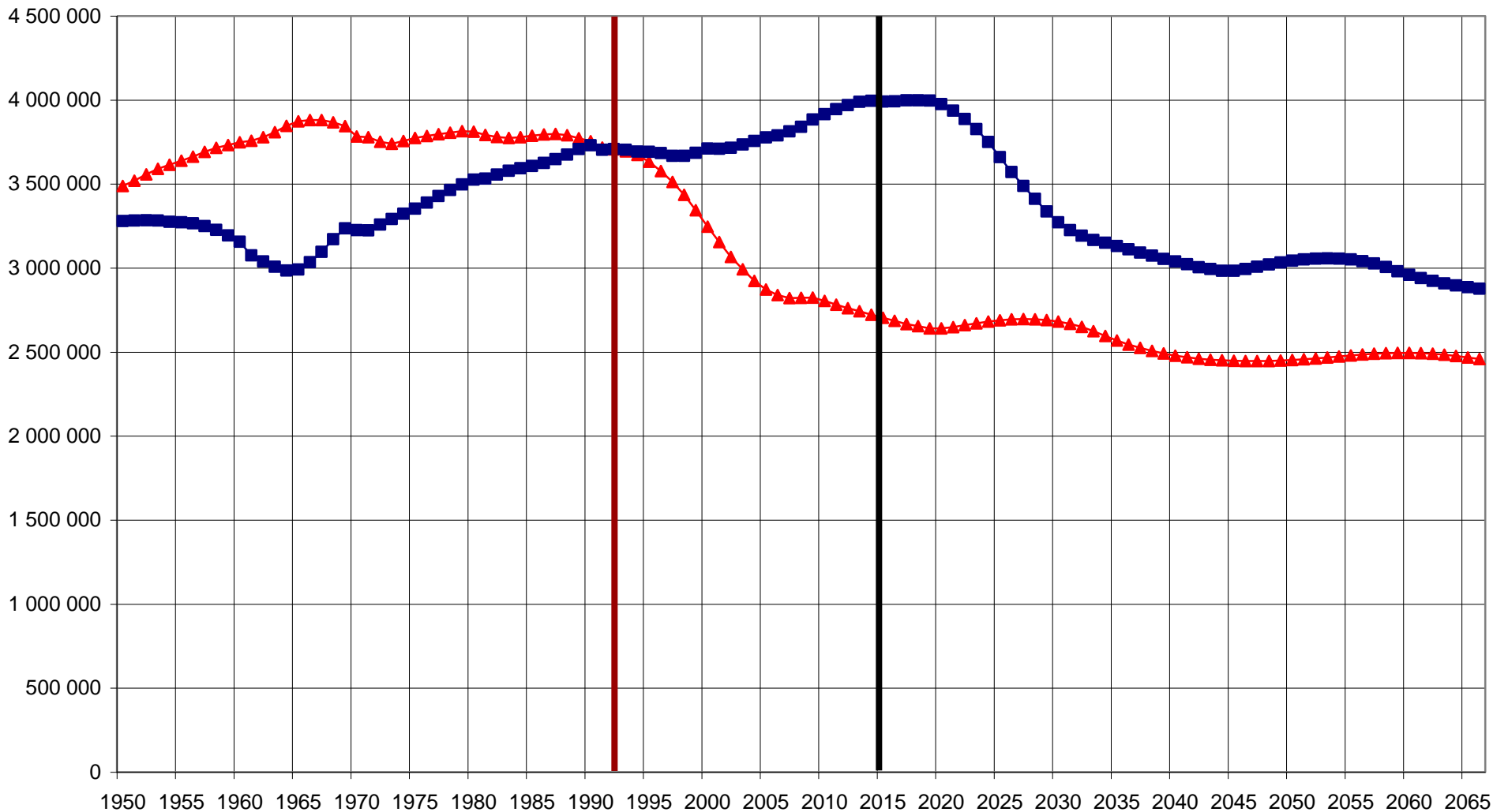
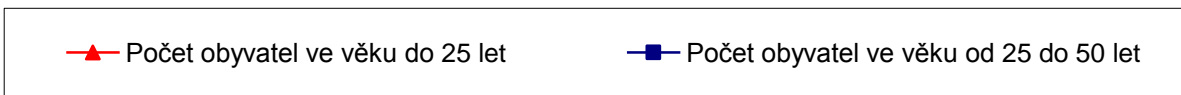
## Ekonomicky aktivní generace musí zajistit dva základní transfery

- jednak splátku dluhu vůči generaci důchodců
- a zároveň také investice do budoucí generace (lidského kapitálu – vychovaných dětí), která jim ze svých odvodů zajistí výplaty důchodů

**V tom spočívá i podstata zásluhovosti v rámci průběžného systému  
Na tom je také založena jeho skutečná pojistná matematika**

# Vývoj a prognóza vyrovnanosti přírůstku obyvatel ČR

## Zjednodušené srovnání počtu dětí a obyvatel v reprodukčním věku

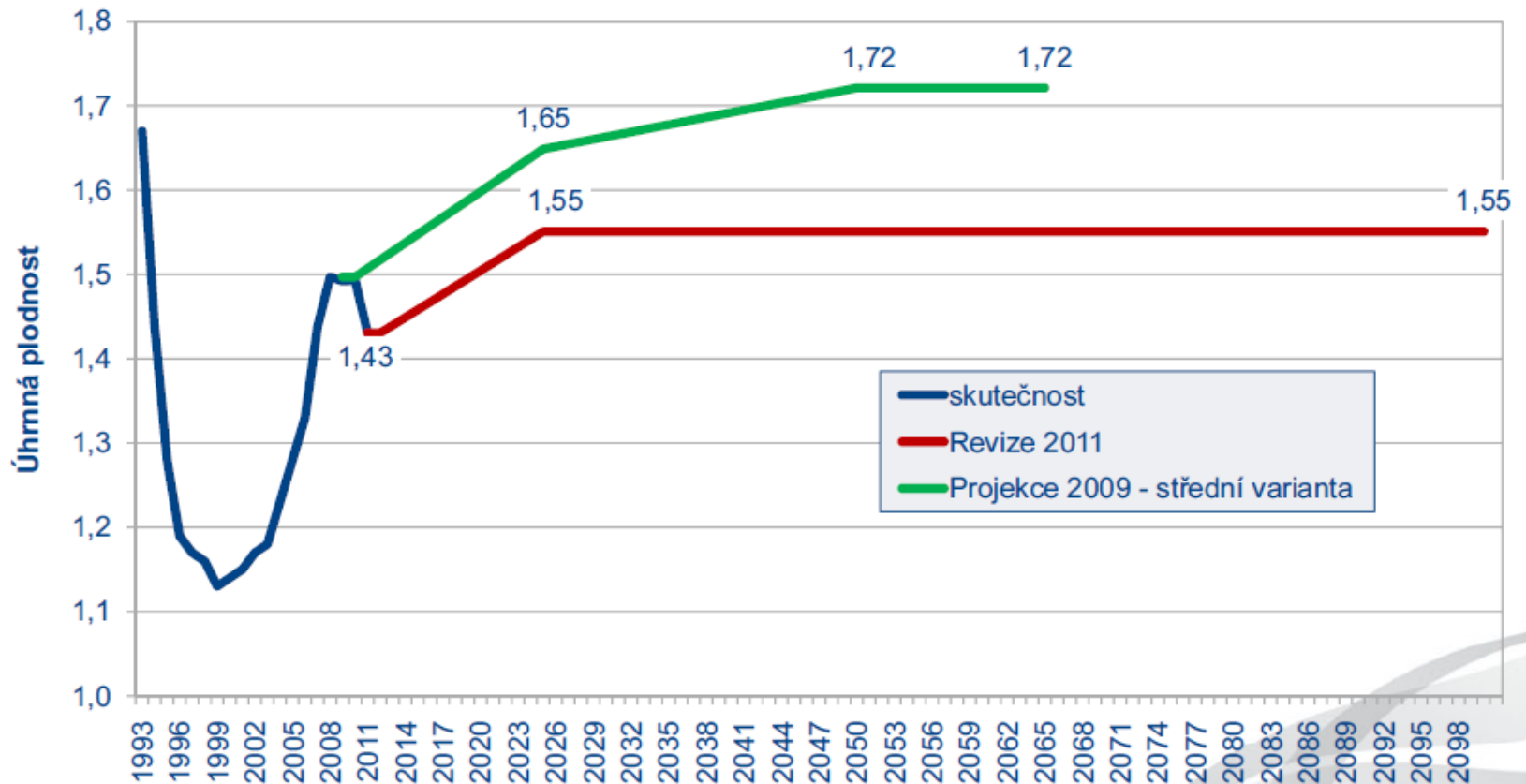


Zdroj: výchozí data - Prognóza ČSÚ



# Demografická prognóza se může změnit – zatím se v důsledku vládních škrťů a recese zhoršila !!! Úhrnná plodnost - předběžná pracovní aktualizace provedená k 31. 12. 2012

- dále poroste průměrný věk žen při narození dítěte - ze současných 29,6 let na 30,3 let



Zdroj: Stárnutí obyvatelstva aktualizace projekce ČSÚ 2009, Kulatý stůl Praha, 31. 1. 2012

# Kde nastal zásadní zlom ve vývoji ? Rozhodující systémové změny v daních, důchodech a rodinné politice po roce 1993

## Před rokem 1993

### Slevy na dani – procenta

- procenta podle dětí
- motivační pro pracující rodiče
- důchody jsou hrazeny z daní

### Novomanželské půjčky

- výhodné úroky
- odpočty za každé narozené dítě

### Dětské přídavky a další dávky

- plošné bez ohledu na výši příjmu
- progresivní podle počtu dětí

### Sociální dávky pro potřebné

- podpora rodin s větším počtem dětí
- podpora rodin s nižšími příjmy

### Dotované ceny hlavních výdajů

- dětské oblečení, potraviny, bydlení aj.

**Charakter – systémová kompenzace**

## Současný stav

### Slevy na dani - pevná částka

- malé ve vztahu k nákladům
- 2 x nižší než na dospělého
- Samostatné odvody pojistného – slevy se jich už netýkají

### Novomanželské půjčky

- nejprve zrušeny - znovu od r. 2004
- pouze výhodné úroky

### Dětské přídavky a další dávky

- adresné – pouze pro rodiny s nejnižšími příjmy

### Sociální dávky pro potřebné

- podpora v hmotné nouzi

### Snížená sazba DPH - má být zrušena

- vybrané položky včetně potravin

**Charakter – chudinské dávky**

## **Celkový charakter sociální a rodinné politiky se změnil**

**S vaničkou jsme vylili i dítě – a to doslova a do písmene**

**Z původní komplexní systémové kompenzace se v důsledku zavedených změn**

**stal systém chudinských dávek s nechtěnými výraznými protipopulačními prvky.**

System především nenabízí žádné vhodné formy kompenzace pro rodiny se středními a vyššími příjmy – tam je ztráta v rámci stejněpříjmové kategorie nejvyšší.

# Ekonomické důvody mají významný vliv na porodnost

## Případová studie v reálném - pokles porodnosti v Brazílii

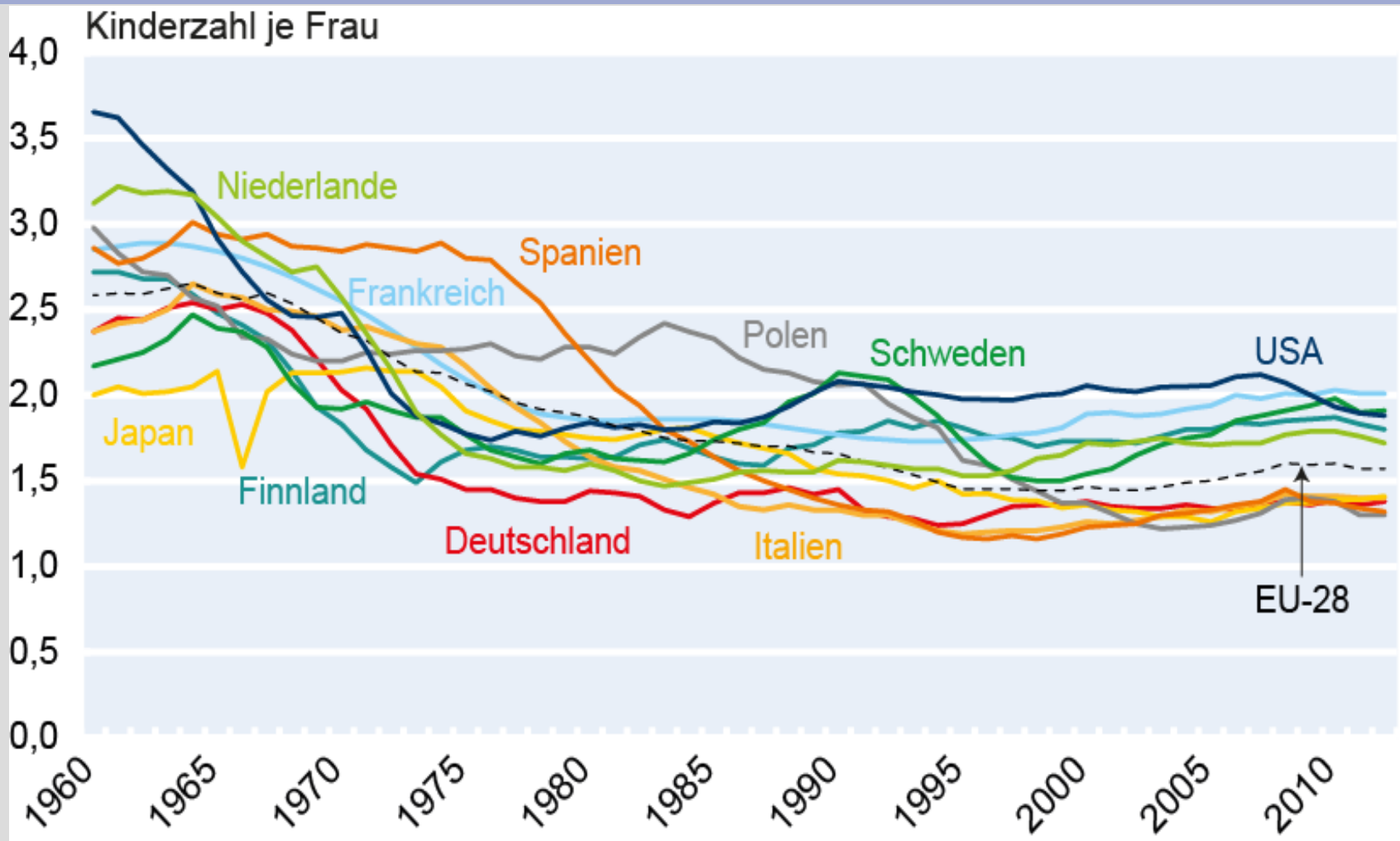
- **Brazílie** - jedna z nejvýznamnějších případových studií o naší planetě

Rok	1960	1970	1980	1990	2000	2009
Úhrnná plodnost	6,3	5,8	4,4	2,7	2,4	1,9

- **Pokles porodnosti na úroveň pod hranicí prosté reprodukce v roce 2009**
- Zásadní změny v prioritách mladých žen:
  - Na prvním místě je vzdělání
  - Na druhém místě je profese
  - Teprve na třetím místě jsou děti a partnerský vztah
- **Dominují ekonomické priority.** Výchova dětí ze seznamu moderních priorit nezmizela, ale lze ji podle vyjádření brazilských žen hůře skloubit s ostatními cíli. Život v současné Brazílii je tak drahý, že lze velmi obtížně uživit víc než dvě děti.
- Brazilské ženy dokonce používají výraz: „Továrna je zavřena. Už jsem si své odpracovala.“ ... Proč maximálně dvě? Proč ne čtyři ? Brazilské ženy odpovídají:
  - **„To je prostě nemožné! Je to moc drahé! A je s tím moc práce!“**
  - National Geographic, září 2011

# Významný pokles porodnosti ve vyspělých zemích

## Úspěšná dlouhodobá propopulační politika Francie vedla ke zvýšení porodnosti na úroveň vyrovnané reprodukce

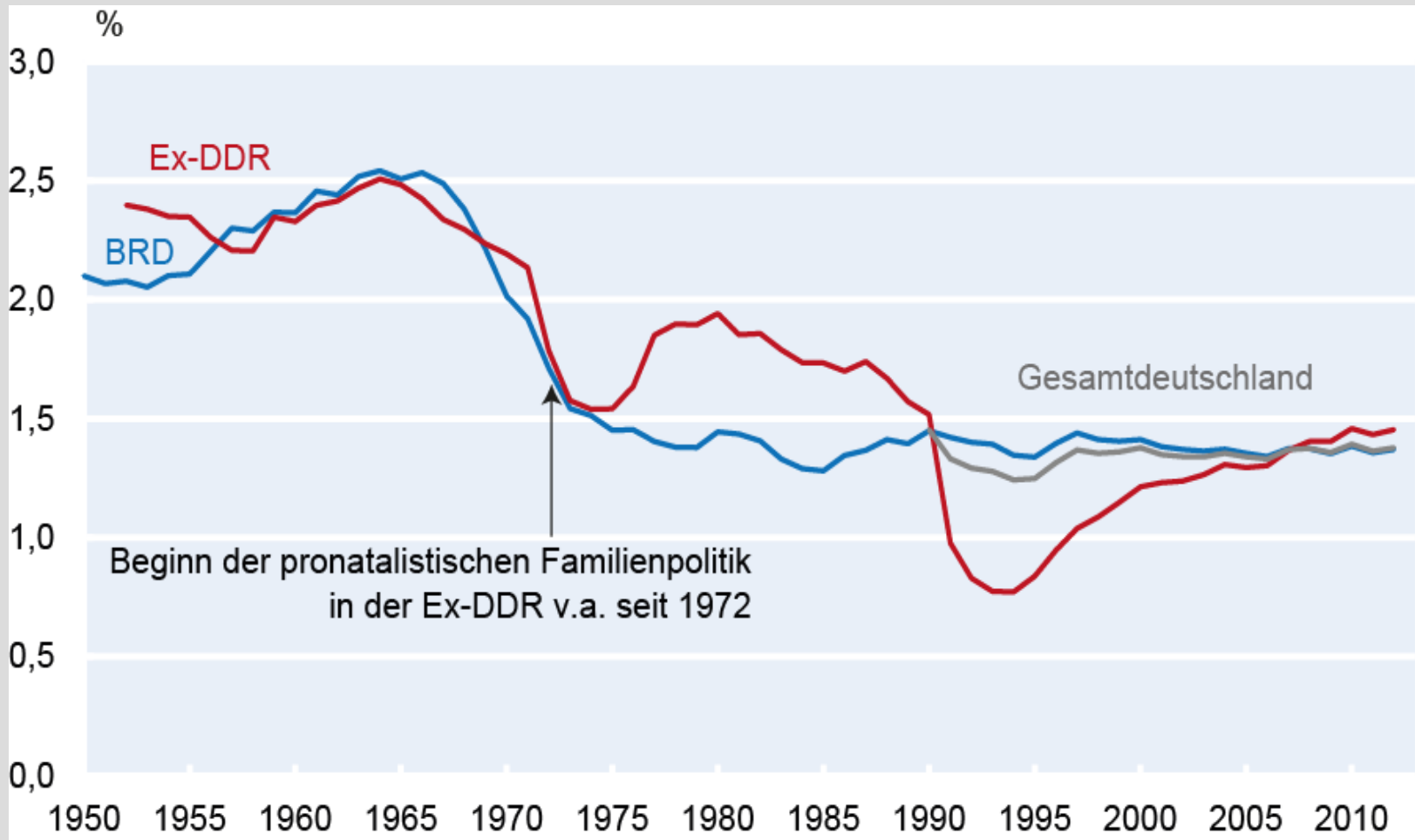


Zdroj: Hans-Werner Sinn: Země bez dětí - fakta, důsledky, příčiny a politické implikace, 2014

# Míry porodnosti v Německu od r. 1950

Začátek pronatalitní a propopulační politiky v bývalé NDR od r. 1972

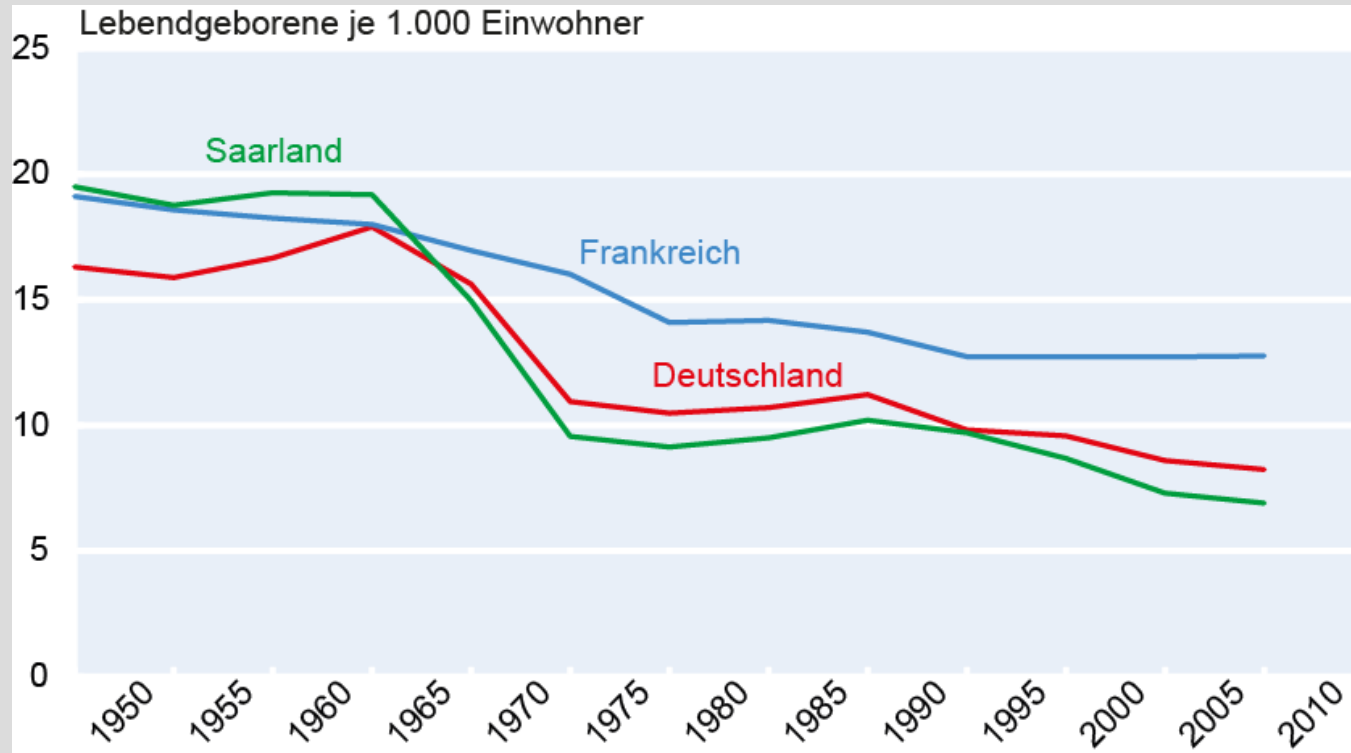
Výrazný propad porodnosti východních zemí po sloučení Německa



Zdroj: Hans-Werner Sinn: Země bez dětí - fakta, důsledky, příčiny a politické implikace, 2014

# Vývoj porodnosti v Sársku, ve Francii a v Německu celkově od r. 1950

## Počet živě narozených dětí na 1 000 obyvatel



- Vstup Sárska do Spolkové republiky Německo v r. 1957, poté, co Sársko bylo po válce nejdříve pod francouzskou správou. Zatímco míra porodnosti Sárska až do tohoto okamžiku byla na poměrně vysoké francouzské úrovni, po vstupu do Spolkové republiky Německo výrazně klesla a začala se stále více blížit republikovému průměru v následujících letech.

Zdroj: Hans-Werner Sinn: Země bez dětí - fakta, důsledky, příčiny a politické implikace, 2014

## Prokazatelný vliv rodinné a propopulační politiky

- **Příčinu tohoto vývoje lze spatřovat v tom, že rozsáhlý francouzský program podpory rodin s dětmi byl po vstupu nahrazen poměrně slabou fiskální pobídkou, kterou nabízel západoněmecký stát.**
- **I dnes míra porodnosti francouzských žen 2,01 pořád ještě značně převyšuje míru porodnosti žen německých, která činí 1,38.**

Zdroj: Hans-Werner Sinn: Země bez dětí - fakta, důsledky, příčiny a politické implikace, 2014



## Případová studie v reálném čase

### Uplatnění ekonomicky korektního přístupu ve Francii

- **Francie má zavedeno společné zdanění příjmů domácnosti** s ohledem na počet osob, jež jsou na příjmu závislé.
- **Daňová sazba je progresivní** v 5 pásmech (0%, 5,5%, 14%, 30%, 40%)
- **Základem pro stanovení sazby daně je součet příjmů všech členů domácností vydělený počtem jejich členů** (první dvě děti se počítají jako 0,5 člena)
- Například šestičlenná rodina (2 rodiče a 4 děti) tak platí daně ze základu děleného číslem 5 (tj. součtem  $1+1+ 0,5 + 0,5 +1+1$ ).
- Příklad:

▪ rodina (2 rodiče + 4 děti) s ročním hrubým příjmem	480 000
▪ výše základu pro stanovení daňové sazby činí	96 000
- **Výsledek - výrazné snížení daňového zatížení investic do lidského kapitálu**
- **Francie má porodnost ve výši 2,0 a vyrovnanou demografickou prognózu**

## Problém se týká většiny vyspělých zemí Civilizace bez dětí nemá vlastní budoucnost

- Určitá forma civilizační skupiny (skupiny národů či jiného kulturně sociálního uskupení) může dlouhodobě přežít jen pokud je sama schopna zajistit alespoň svoji prostou reprodukci
- **To se ale ve většině vyspělých zemí nyní nedaří** (viz většina zemí Evropy, severní Ameriky, Japonsko, ale také Rusko. Začátkem tisíciletí se k této skupině zemí nově připojila i v Brazílie (viz rovněž samostatný snímek v úvodní části).
- Brazílie - pokles porodnosti na úroveň pod hranicí prosté reprodukce v roce 2009. V rozhodování dominují ekonomické priority – vzdělání a profese

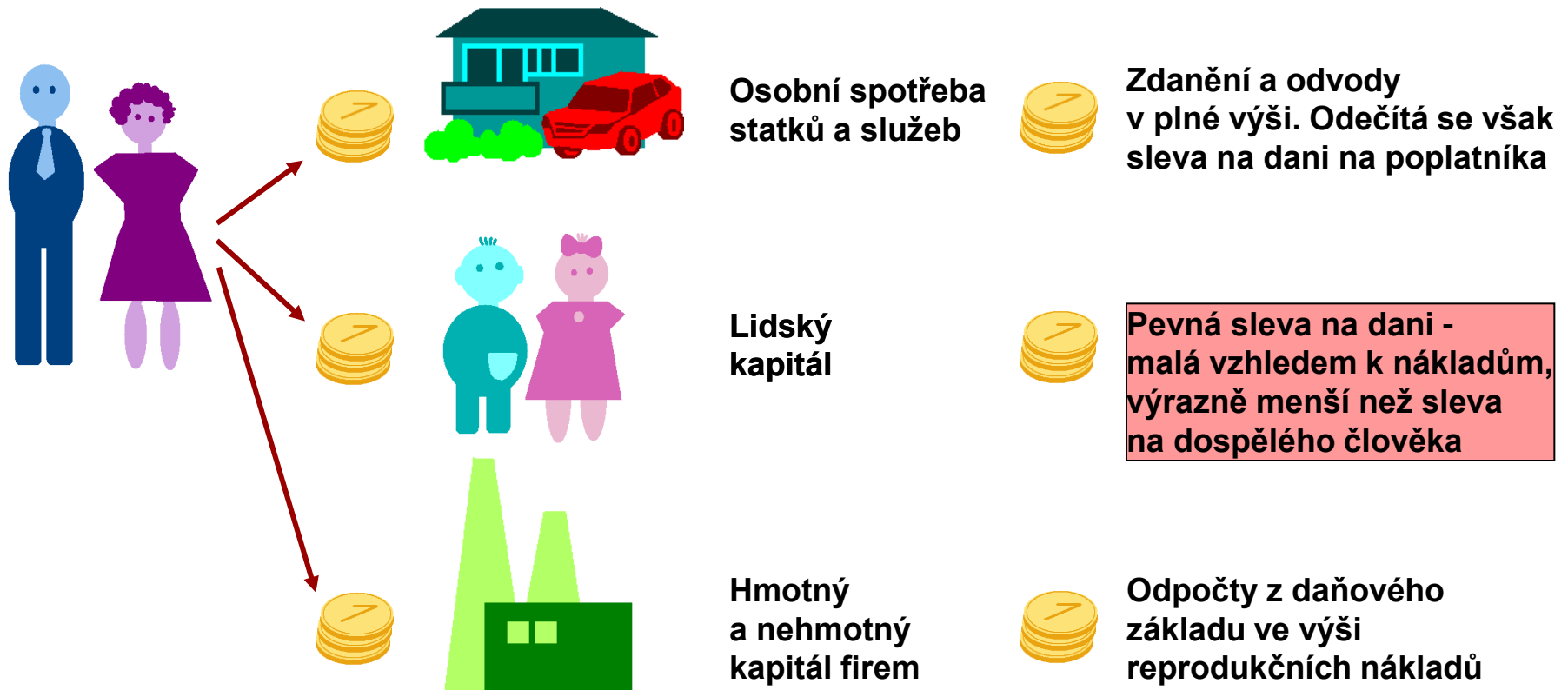
Brazílie - rok	1960	1970	1980	1990	2000	2009
Úhrnná plodnost	6,3	5,8	4,4	2,7	2,4	1,9

- **Naopak Francie - výrazné snížení daňového zatížení investic do lidského kapitálu pomocí rodinného kvocientu, porodnost ve výši 2,0 a vyrovnaná demografická prognóza**

- Úspěch Francie není díky imigrantům
- Viz srovnání s Německem a Španělskem

Země	Úhrnná plodnost	Podíl imigrantů
Francie	2,0	11,0 %
Španělsko	1,4	13,8 %
Německo	1,4	11,6 %

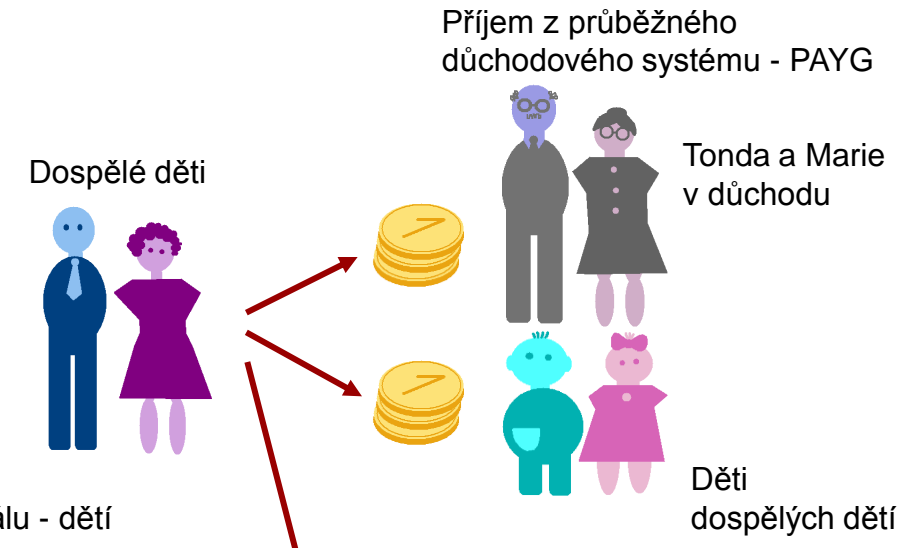
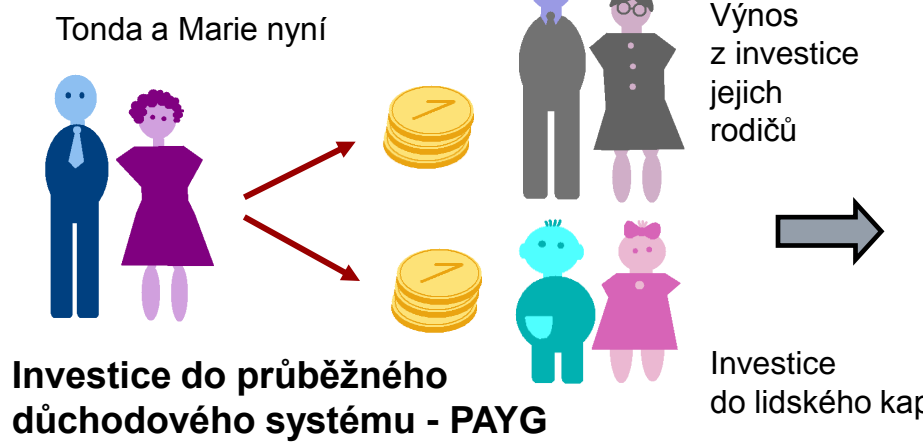
# Míra zdanění ekonomických procesů domácnosti – znevýhodnění nákladů na děti – společenské transfery proudí od rodin k firmám



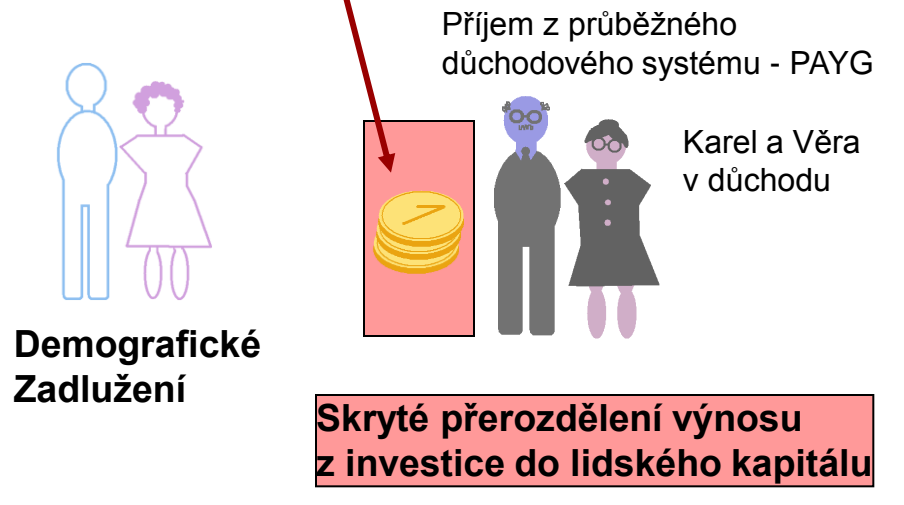
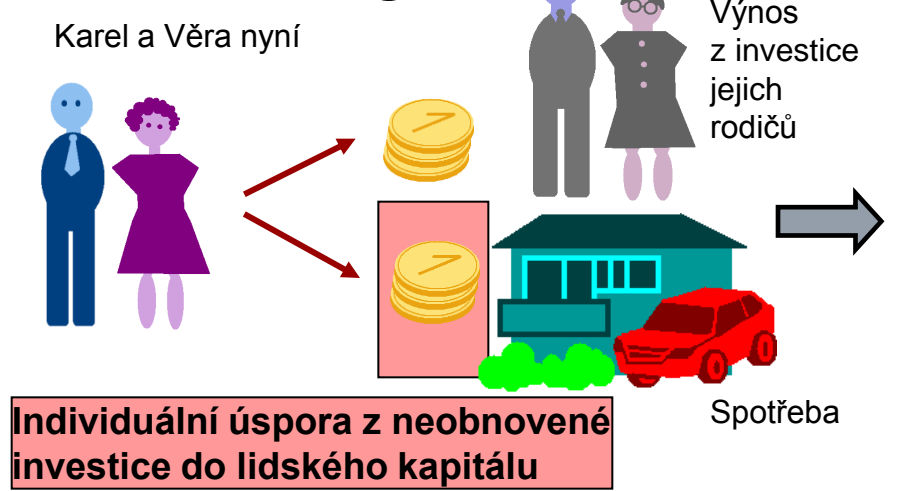
- Mýtus, že při jednotné sazbě všichni platí stejné daně a odvody
- **Rodiny s dětmi investují do lidského kapitálu v podobě budoucí generace a nemohou si přitom odečíst tyto investice ze základu pro výpočet daně a odvodů sociálního pojištění**
- **Daňová sleva na dítě malá vzhledem k nákladům, výrazně menší než sleva na dospělého člověka**

# Skryté přerozdělení výnosů z investic do budoucí generace (lidského kapitálu) v současném důchodovém systému

## Rodiny s dětmi



## Bezdětní - singles



# Skryté přerozdělení výnosů z investic do lidského kapitálu v současném systému zdravotního pojištění

## Rodiny s dětmi

Tonda a Marie nyní



Výnos z investice jejich rodičů

Investice rodin do lidského kapitálu

Daňové odvody na zdravotní služby pro děti

Zdravotní služby - zdravotní pojištění za děti a důchodce platí stát z daní

Dospělé děti



Tonda a Marie v důchodu

Investice rodin do lidského Kapitálu – děti dospělých dětí

Daňové odvody Na zdravotní služby pro děti

Zdravotní služby - zdravotní pojištění za děti a důchodce platí stát z daní

Investice do budoucích příjmů zdravotního pojištění

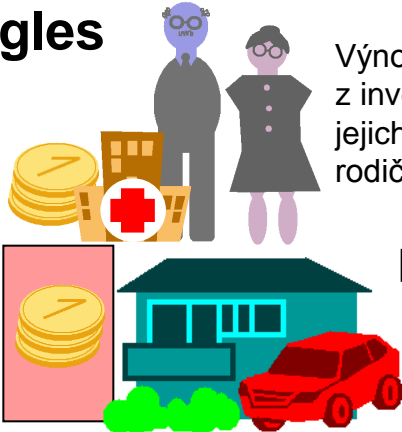
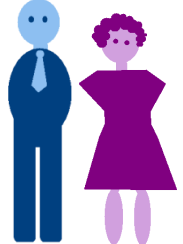
Příspěvek na zdravotní služby pro cizí děti

Zdravotní služby - zdravotní pojištění za děti a důchodce platí stát z daní

Zdravotní služby - zdravotní pojištění za důchodce platí stát z daní

## Bezdětní - singles

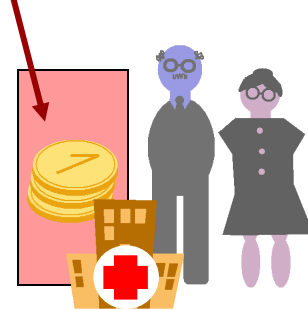
Karel a Věra nyní



Výnos z investice jejich rodičů

Spotřeba

Demografické Zadlužení



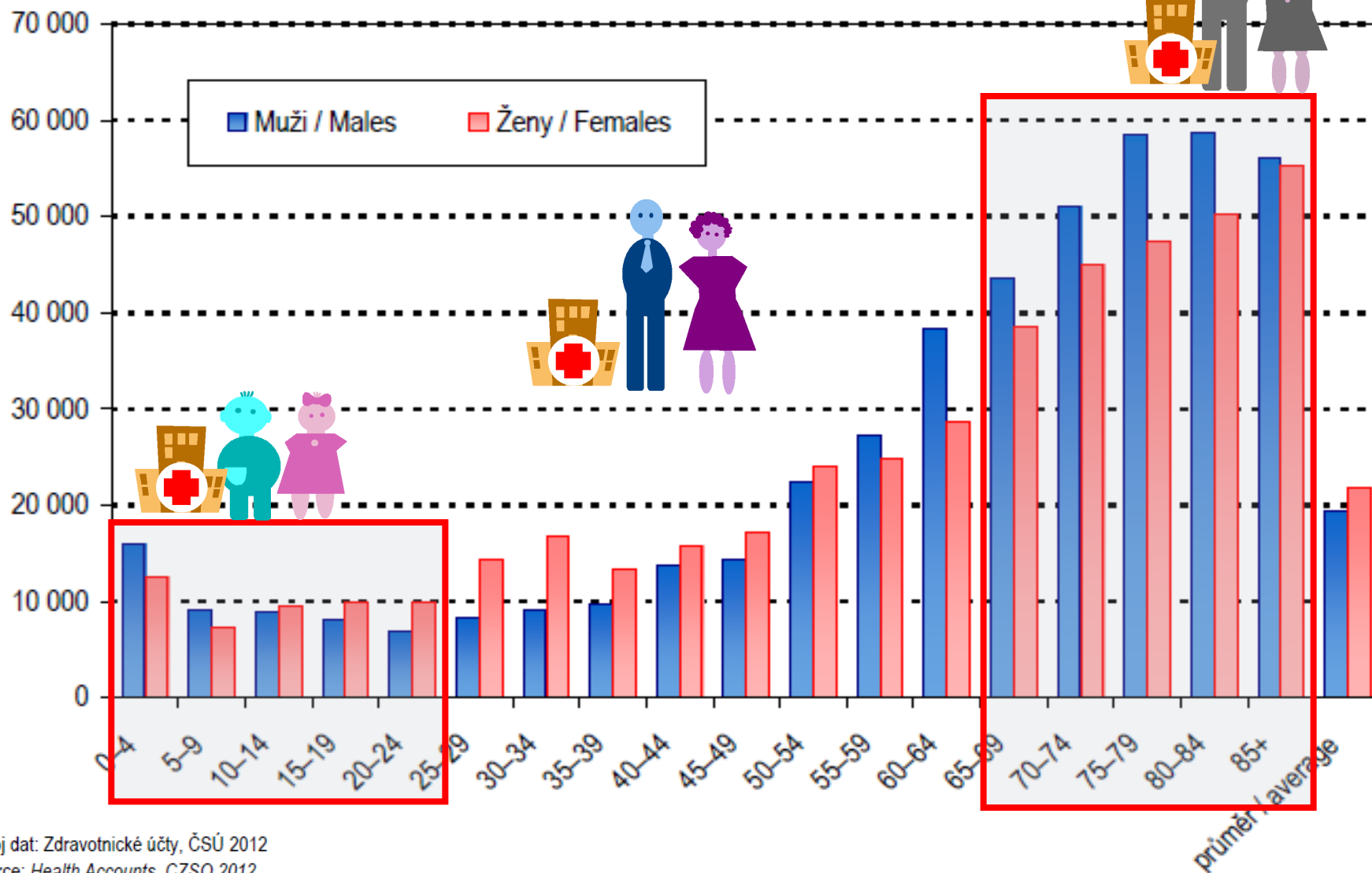
Karel a Věra v důchodu

Platby za zdravotní služby pro cizí bezdětné důchodce

Individuální úspora z neobnovené investice do lidského kapitálu

# 5. Průměrné náklady zdravotních pojišťoven na zdravotní péči na jednoho pojištěnce dle věku a pohlaví v roce 2010 v Kč

*Average health care costs covered by health insurance companies per one insured by age and sex in 2010 in CZK*



## Mapování transferů mezi rodinou a společností

- Byl zpracován a předložen k diskusi pracovní výstup Mapování transferů mezi rodinou a společnostmi zprostředkovaných státem - 1. část Jednogeneační ukazatele.
- **Tyto jednogeneační ukazatele (ukazatele manželského páru) – představují srovnání domácností, které vyhodnocuje transferovou situaci z pohledu celoživotního cyklu manželského páru (obecně páru žijícího ve společné domácnosti) v závislosti na počtu dětí v porovnání se stejněpříjmovým párem bez dětí.**
- Následující tabulky uvádějí výsledky jednogeneačních ukazatelů bilancí transferů pro příjmové úrovně 50 % mediánové mzdy a 100 % mediánové mzdy.

Tabulka 1, Srovnání bilance transferů vůči páru bez dětí za celý životní cyklus v Kč. pro příjmovou úroveň 50 % mediánové mzdy (v milionech Kč).

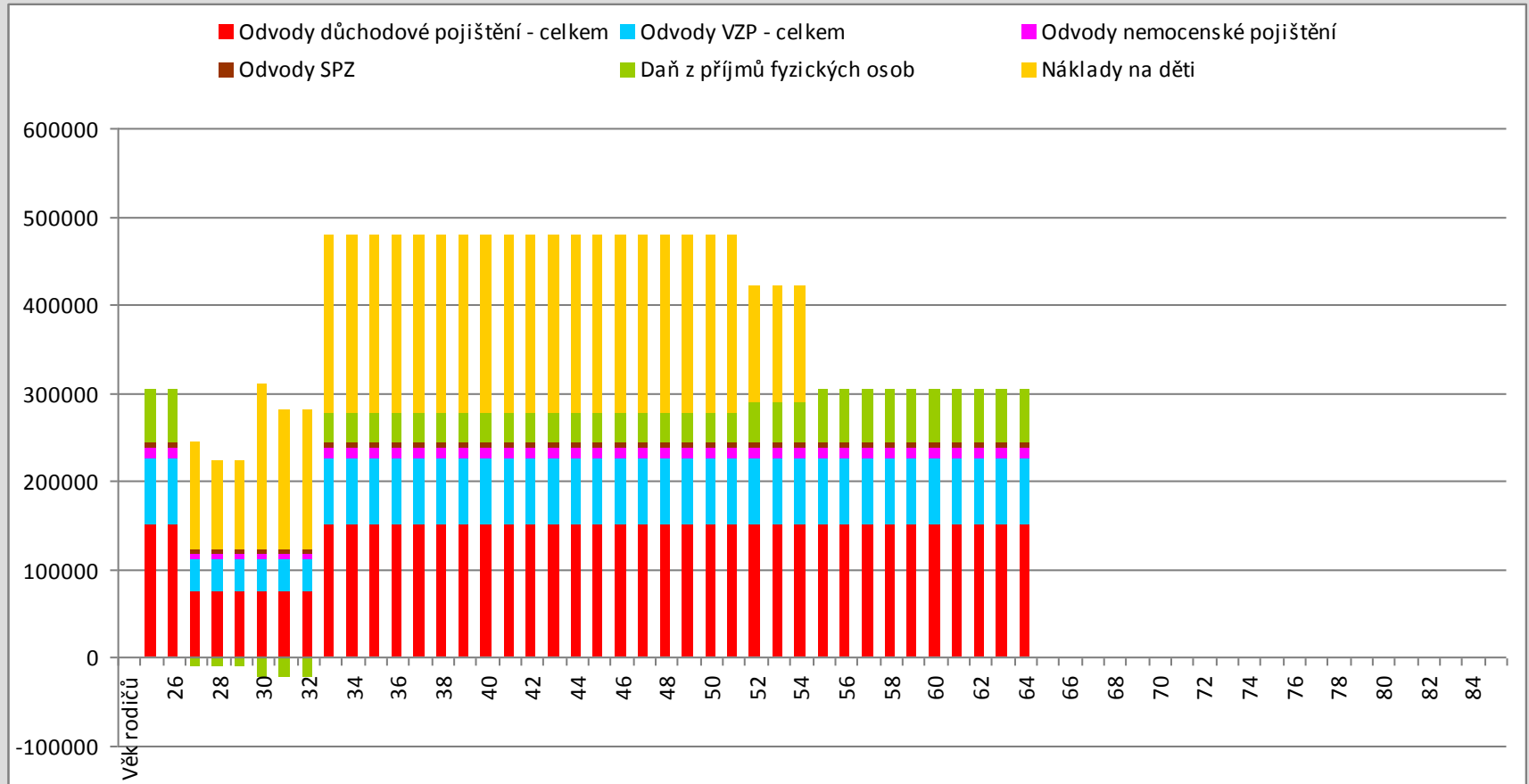
Počet dětí	0	1	2	3	4
Bilance transferů vůči páru bez dětí	0	-1,04	-1,24	-1,27	-1,21

Tabulka 2. Srovnání bilance transferů vůči páru bez dětí za celý životní cyklus v Kč pro příjmovou úroveň 100 % mediánové mzdy (v milionech Kč),

Počet dětí	0	1	2	3	4
Bilance transferů vůči páru bez dětí	0	-2,00	-2,66	-2,85	-2,82

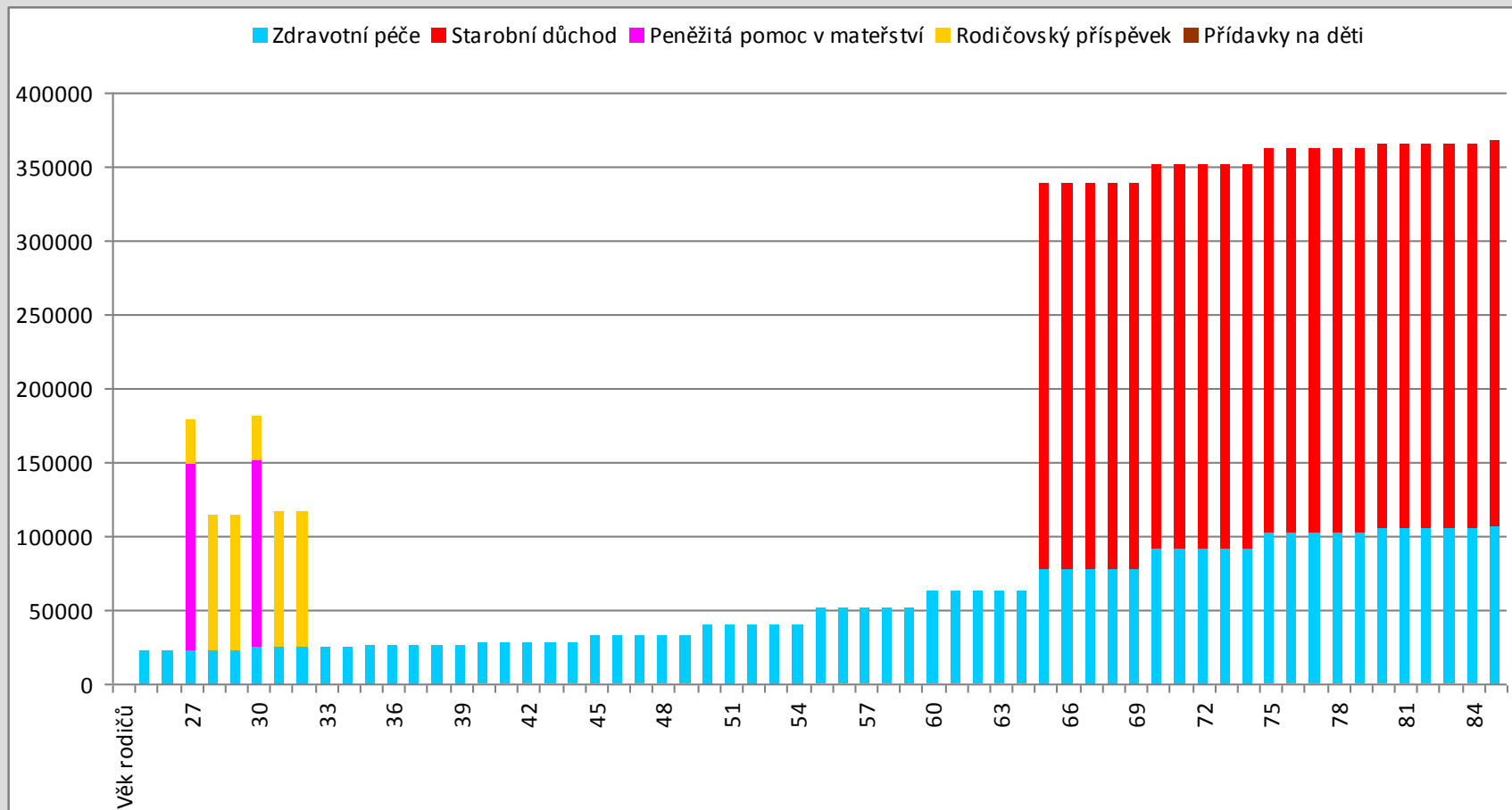
# Mapování transferů mezi rodinou a společností

## Transfery páru se dvěma dětmi ve prospěch státu za celý životní cyklus - zaměstnanci se 100 % mediánové mzdy

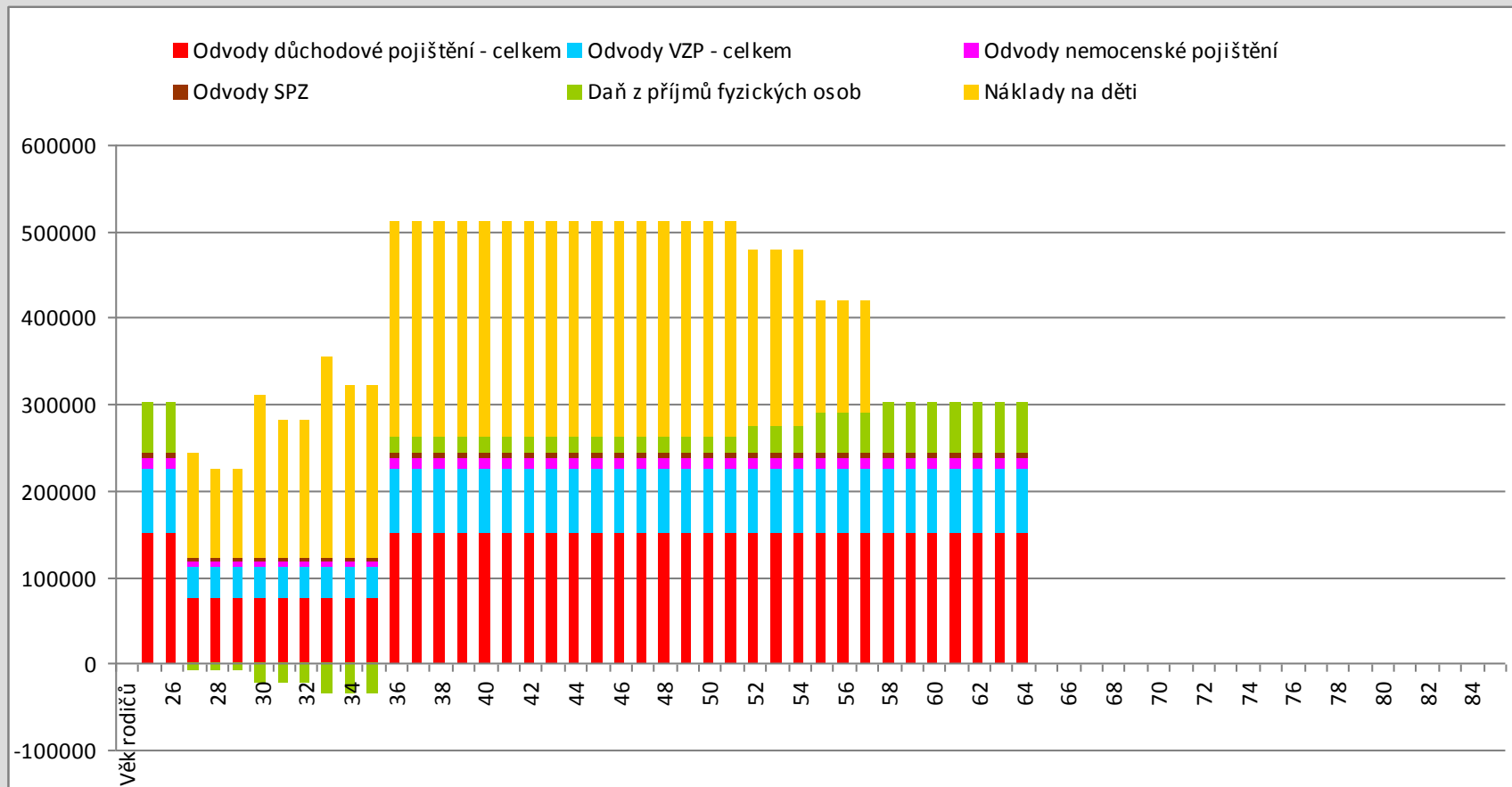




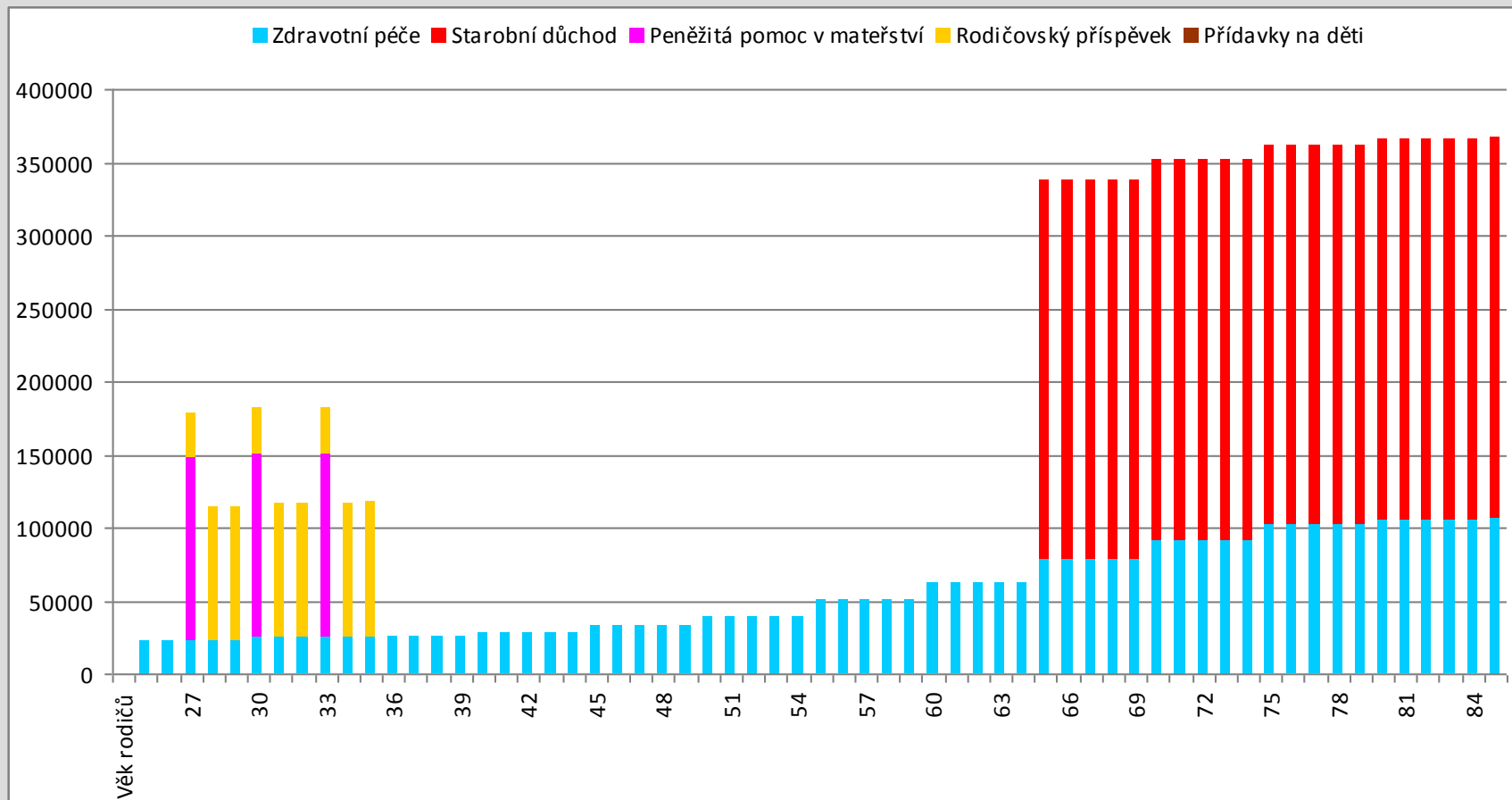
# Transfery státu ve prospěch páru se dvěma dětmi za celý životní cyklus - zaměstnanci se 100 % mediánové mzdy



# Transfery páru se třemi dětmi ve prospěch státu za celý životní cyklus - zaměstnanci se 100 % mediánové mzdy



# Transfery státu ve prospěch páru se třemi dětmi za celý životní cyklus - zaměstnanci se 100 % mediánové mzdy



# Mapování transferů mezi rodinou a společností

- **Z výsledků je patrné, že celkové transfery jsou pro rodiny s dětmi nevýhodné. Tato nevýhodnost transferů narůstá s počtem dětí a s výší příjmu rodiny. Zároveň výrazně rostou i celkové náklady na děti za celou domácnost.**
- **V současné době se tyto výsledky diskutují s ohledem na detailnější zpřesnění vypovídací schopnosti těchto výsledků a použití pro praktické závěry. Je při tom zřejmé, že úplné narovnání těchto disproporcí není s ohledem na veřejné rozpočty možné a lze činit pouze postupná dílčí opatření, která by však měla být významným signálem a motivací pro rodiny s dětmi.**
- **Hlavní pozornost v oblasti mapování transferů je zaměřena nyní na:**
  - **Rozšíření výpočtů rovněž na dvougenerační ukazatele celkového transferového příspěvku rodiny, resp. domácnosti, k dlouhodobé udržitelnosti veřejných financí.**
  - **Systematické metodické vyjádření a kvantifikace celkových nákladů příležitosti domácnosti v souvislosti s výchovou dětí.**

**V zemi, kde se rodí málo dětí, je něco pravděpodobně špatně**

Na tento problém upozorňuje Národní zpráva o rodině (MPSV, 2004)

„vytvořilo se **prostředí velmi znevýhodňující rodinu ...**“

**„Význam dětí v rámci mezigenerační solidarity jako investice pro hmotné existenciální zajištění ve stáří byl omezen systémem sociální péče a důchodového pojištění, které eliminovalo bezprostřední závislost na dětech.“**

**„Tvorba lidského kapitálu a plnění dalších funkcí rodiny nejsou materiálně a finančně oceněny, což při ztrátě přímého materiálního nebo finančního užitku z dětí výrazně znevýhodňuje rodiny s dětmi vůči ostatnímu obyvatelstvu“.**

**„Tento stav je dlouhodobě nepříznivý, neboť jeho *následkem je pokles porodnosti a dokonce úbytek populace.*“**

## Jedná se o problém většiny vyspělých zemí

Manfred Spieker ve svém popisu německého systému uvádí, že

- ***„dochází k obrovskému transferu od rodičů přes děti k bezdětným prostřednictvím systému sociálního pojištění“.***
- ***a „k odměňování bezdětnosti“.***
- Spieker to dokonce nazývá „otročením rodin s dětmi penzím pro cizí bezdětné“ a hovoří o „solidaritě naruby“.
- **Proto jedním z cílů vytvořené komise je také analýza a narovnání těchto transferů.**

## Národní koncepce rodinné politiky (MPSV, 2005 a 2009)

Národní koncepce rodinné politiky (MPSV, 2005) stejně jako Národní koncepce podpory rodin s dětmi (MPSV, 2009) deklarují, že:

*„Rodina je prostorem, ve kterém dochází k formování osobnosti člověka, prostorem **tvorby lidského kapitálu**, výchovy a růstu budoucích generací.*

*„**Na její prosperitě závisí rozvoj státu, rozvoj kulturní, sociální i ekonomický...“***

*„...**státní politika musí více zohledňovat zvyšující se hodnotu ušlých příležitostí spojenou s péčí a výchovou dětí.**“*

## Socializace a privatizace zásluh je problémem i v Německu

Reinhard Marx uvádí:

***„Vezměme jen důchodové pojištění. Lidé, kteří přispívají do systému sociálního pojištění a mají děti, přispívají hned dvakrát ...“***

Ve srovnání s důchodovými nároky bezdětných se ovšem jejich dodatečný příspěvek – totiž výchova dětí a péče o děti, které v budoucnu budou plátcí příspěvků – nebere dostatečně v úvahu.

***„Tato dávka se socializuje, a na druhé straně se různé finanční příspěvky přiřazují jednotlivému plátcí, tedy se privatizují ...“***



## Další výsledky posledních výzkumů – rok 2013

- **Rodinnou politiku je třeba chápat a koncipovat nikoliv jako reziduální marginální sféru tak, jako je tomu doposud, ale jako prorůstový program dlouhodobých investic do lidského kapitálu.**
- Rodinná politika a politika sociální nejsou identické. Zatímco sociální politika "řeší problém", prorodinná politika je investicí do lidského kapitálu země.
- Právě v těchto dlouhodobých investicích Česká republika zaostává za srovnatelnými zeměmi EU.
- **V tomto smyslu je potřebné mít také na zřeteli, že "nejlepší důchodovou reformou je dobrá populační politika"**
- Dlouhodobý makroekonomický prorůstový efekt je zřejmý.
- Zdroj: Analýza vývoje hmotné podpory rodin formou nepojistných sociálních dávek - část třetí (Výzkumný ústav práce a sociálních věcí & Národní centrum sociálních studií, prosinec 2013)

# Spravedlivé a ekonomicky korektní řešení Společné daně a veřejná pojistná pro rodinu

Teoreticky nejvhodnější (ideální) řešení:

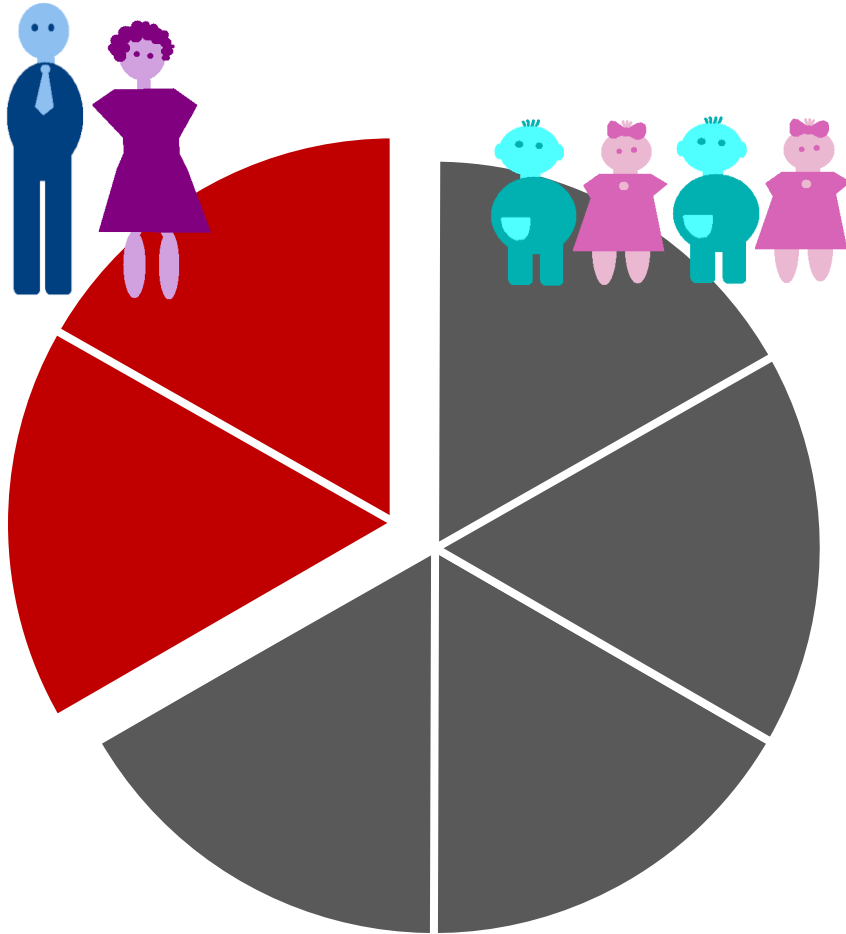
## 1. Na straně nákladů investice

Společné zdanění a odvody - odečet investic do lidského kapitálu ze základu pro výpočet daně a veřejných pojistných

## 2. Na straně výnosů investice

Společný základ rodičů + stanoveným koeficientem (např. 0,3 za dítě) zohlednit počet dětí při výpočtu procentní výměry starobního důchodu z průběžného systému

# Umožnit společný odečet investic do budoucí generace ze základu pro výpočet daně a veřejných pojistných (zdravotní, sociální ... atd.)



Umožnit odečet nákladů na výchovu budoucí generace (investic do lidského kapitálu) ze základu pro výpočet daně a veřejných pojistných

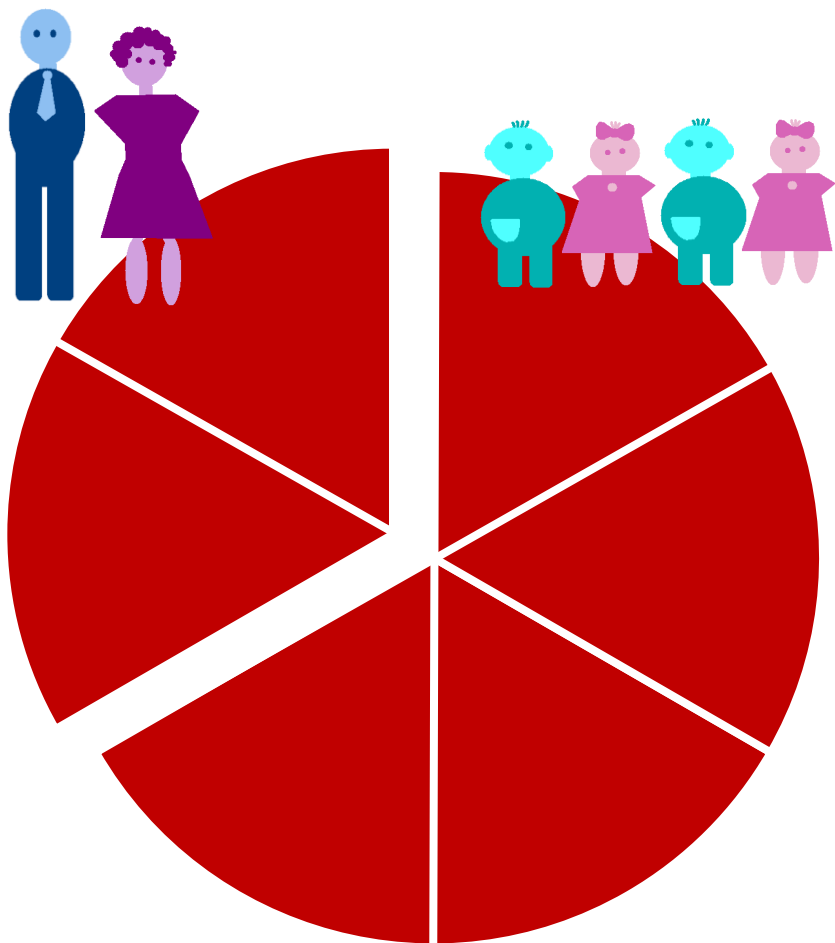
Cílem je zatížit daněmi a odvody pouze spotřebu dospělých a osvobodit od daní a odvodů investice do budoucí generace – tj. náklady na děti

Náklady na výchovu a výživu dětí lze stanovit jako podíl příjmů domácnosti na osobu vynásobený počtem dětí v rodině.

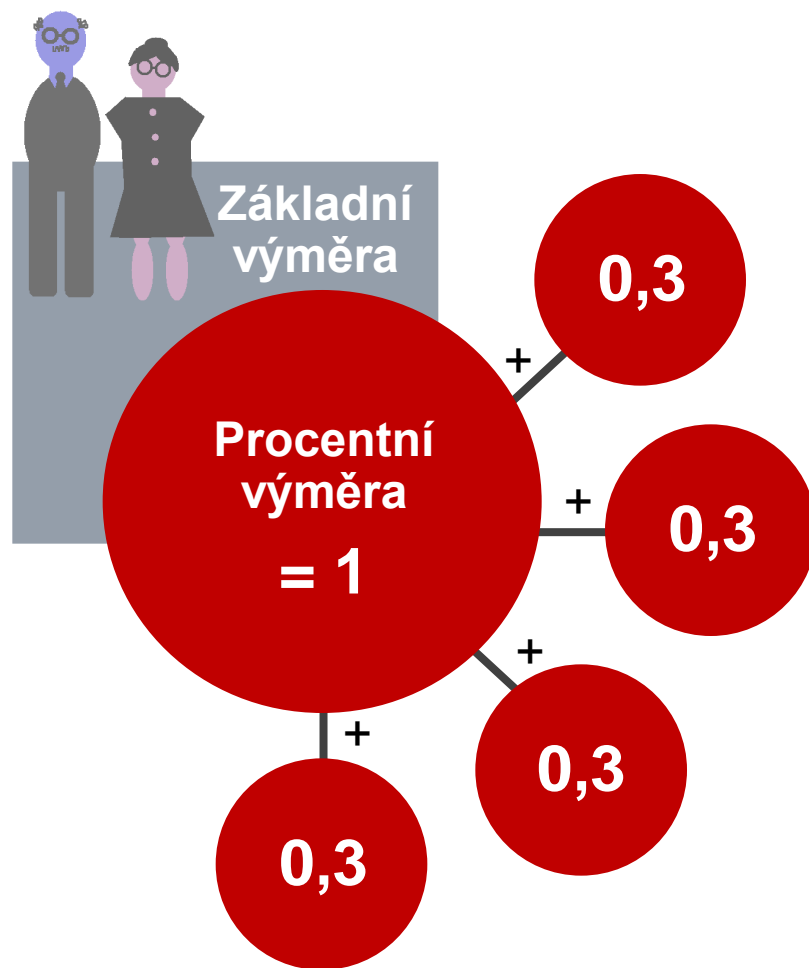
Snadná administrace pojistných odvodů na stejném principu jako uplatnění daňového zvýhodnění na děti a každoroční záznam nároků na společný důchod prostřednictvím evidenčních listů důchodového pojištění

# Při stanovení výše důchodu zohlednit společnou investici obou rodičů do lidského kapitálu – tj. náklady na děti – jako klíčový zdroj pro budoucí příjmy důchodového systému

Základem pro stanovení výše důchodu bude celý příjem obou rodičů – obdobně jako dnes – včetně nákladů na děti. Právě tato investice je klíčová pro budoucí příjmy sociálního i zdravotního systému



K zásluhové procentní výměře (závislé na výši výdělku) pro stanovení výše důchodu se dále připočítá násobek stanoveným koeficientem za každé dítě



# Spravedlivé a ekonomicky korektní řešení Společné daně a veřejná pojistná pro rodinu

Úplné narovnání v tuto chvíli není možné z hlediska  
současného stavu rozpočtu – ve skutečnosti to je otázka  
dlouhého přechodného období a mnoha odborných diskusí

Na takovém ideálním řešení v tuto chvíli není shoda ani v  
rámci odborné veřejnosti ani v rámci politického spektra

Rodinám s dětmi je potřeba pomoci rychle – diskusemi již bylo  
ztraceno mnoho cenných let

V rámci důchodového systému je nezbytné provést alespoň  
částečné odstranění a zmírnění nezamýšlených  
kontraproduktivních protipopulačních prvků

## Návrh diferenciacie sazeb pojistných odvodů pro rodiny s dětmi Doporučeno Odbornou komisí pro důchodovou reformu

- **Cílem navrženého opatření je v souladu s mandátem komise částečné narovnání transferů mezi rodinou a společností z hlediska postavení stejněpříjmových domácností (cíl č. 6) a zároveň významné posílení principu zásluhovosti (cíl č. 4) zohledněním zásluh pracujících rodičů na výchově budoucí generace plátců daní a pojistného.**
- **Opatření ulehčí celkovou finanční zátěž rodin s dětmi v období výchovy nezaopatřených dětí, kdy rodiny tyto prostředky nejvíce potřebují a kdy zároveň s rostoucím počtem dětí v rodině dochází k výraznému růstu výdajů na děti a současně ke značnému poklesu příjmů na člena domácnosti.**

# Návrh diferenciacie sazeb pojistných odvodů pro rodiny s dětmi

## Doporučeno Odbornou komisí pro důchodovou reformu

- Cílem opatření je **také částečné odstranění a zmírnění nezamýšlených kontraproduktivních protipopulačních prvků** obsažených v současném důchodovém systému, přičemž je zároveň respektováno, že systémově se narovnáním transferů mezi rodinou a společností a populační politikou zabývá komplexní rodinná politika. Opatření zároveň přispěje ke zvýšení celkové srozumitelnosti způsobu financování průběžného systému, založeného na principu, že prostřednictvím odvodů platí generace dětí důchody generaci svých rodičů.
- Opatření je předkládáno **s minimalizovanými diferencemi sazeb pojistných odvodů** a se zpřesněnými odhady dopadů do státního rozpočtu – **a to jako v zásadě rozpočtově neutrální**. V případě rodičů (včetně osob v obdobném právním postavení) žijících ve společné domácnosti mohou snížené sazby uplatnit oba rodiče

## Návrh diferenciacie sazeb pojistných odvodů pro rodiny s dětmi Doporučeno Odbornou komisí pro důchodovou reformu

- Stejně jako u daně z příjmů fyzických osob se dítětem rozumí nezaopatřená osoba, žijící v domácnosti rodiče, do věku maximálně 26 let.
- Z hlediska administrativy diferenciacie odvodů pojistného se **nijak nezmění současný způsob výpočtu důchodů** z vyměřovacích základů hlášených zaměstnavatelem prostřednictvím evidenčních listů důchodového pojištění ani se nepromítne do celkové výše důchodů.
- Zároveň nedojde k významnějším změnám ve sběru dat pro správu sociálního pojištění. Pouze v rámci kontrolního procesu ČSSZ v průměru jednou za 3 roky zkontroluje u zaměstnavatele správnost odvodu pojistného.



# Návrh diferenciacie sazeb pojistných odvodů pro rodiny s dětmi

## Doporučeno Odbornou komisí pro důchodovou reformu

### Navržené sazby důchodového pojištění

Počet dětí ve společné domácnosti	0	1	2	3	4
Sazba důchodové pojištění - zaměstnanec	7,50%	6,50%	5,00%	2,50%	0,00%
Sazba důchodové pojištění - zaměstnavatel	21,50%	21,50%	21,50%	21,50%	21,50%

### Dopady změn sazeb pojistného do měsíčního příjmu domácnosti

Dopady do měsíčního příjmu domácnosti jsou modelově vyčísleny pro rodičovský pár, když oba rodiče pracují.

Dopady do měsíčního příjmu domácnosti (Kč)

Počet dětí v domácnosti	0	1	2	3	4
50% medianové mzdy	-226	0	338	902	1 466
100% medianové mzdy	-451	0	677	1 805	2 932

Celkové průměrné měsíční náklady na děti za domácnost – modelový propočet (Kč)

Počet dětí v domácnosti	0	1	2	3	4
50% medianové mzdy	0	6 240	10 464	13 794	16 701
100% medianové mzdy	0	10 902	17 160	21 805	25 574

# Návrh diferenciacie sazeb pojistných odvodů pro rodiny s dětmi

## Doporučeno Odbornou komisí pro důchodovou reformu

### Dopady změn sazeb pojistného do celoživotního příjmu domácnosti

Dopady do celoživotního příjmu domácnosti jsou modelově vyčísleny pro celoživotní nezměněný mediánový příjem a jsou uváděny v současných cenách.

Dopady změn sazeb pojistného do celoživotního příjmu domácnosti v případě výchovy nezaopatřených dětí do 19 let věku – SŠ vzdělání (Kč)

Počet dětí v domácnosti	0	1	2	3	4
Celoživotní dopady (Kč)	-216 547	-113 687	20 301	204 366	368 130

Dopady změn sazeb pojistného do celoživotního příjmu domácnosti v případě výchovy nezaopatřených dětí do 25 let věku – VŠ vzdělání (Kč)

Počet dětí v domácnosti	0	1	2	3	4
Celoživotní dopady (Kč)	-216 547	-81 205	101 506	366 777	611 746

**Děkuji za pozornost**