

Jednání OK 2. 6. 2016, podklad k bodu 2: Návrhy k valorizaci důchodů

Návrh reflektuje historický vývoj průměrných důchodů ve vztahu k průměrným příjmům ekonomicky aktivních po roce 1989, ukazující na **rostoucí znevýhodnění důchodců**, zejména jejich **nedostatečnou participaci na růstu blahobytu společnosti**.

Návrh na nový způsob valorizace důchodů je veden snahou, aby důchody:

1. byly důstojné, tj. chránily své příjemce před chudobou;
2. byly spravedlivé ve smyslu jejich zásluhovosti, tedy aby svou výší odrážely výši předcházejících přímých finančních odvodů do systému;
3. samy o sobě zajišťovaly minimálně udržení reálné kupní síly příjemce;
4. zprostředkovaly účast důchodců na růstu blahobytu společnosti;
5. nenarušovaly dlouhodobou finanční udržitelnost důchodového systému **v rámci veřejných financí**.

Modelové simulace vývojových trendů naznačují, že současné nastavení valorizací již vyměřených důchodů by za určitých **reálných podmínek** vedlo k poměrně dynamickému **růstu podílu důchodců s příjmem pod hranicí 60 % mediánového příjmu ve společnosti** (tedy ohrožených chudobou) při významném snížení náhradového poměru, tedy poměru průměrného důchodu k průměrné nominální mzdě a k poklesu podílu výdajů na důchody ve vztahu k HDP. Z této perspektivy lze vyvozovat, že **existuje možnost a zároveň i nutnost** valorizovat důchody ve větší míře, než odpovídá parametrům současného nastavení valorizačního mechanismu (viz citlivostní analýzy dopadů valorizace důchodů v Příloze).

Návrh 1: Stanovení indexu růstu cen, od něhož se odvíjí minimální valorizace procentní výměry důchodů, podle vyššího z obou indexů: indexu spotřebitelských cen (životních nákladů) domácností a indexu spotřebitelských cen (životních nákladů) domácností důchodců

Zdůvodnění návrhu 1: Přestože teoreticky by se intenzity změn obou indexů neměly v dlouhodobém průměru zásadně od sebe lišit, vývoj od roku 1996 (s výjimkou let 2014 a 2015) ukazuje, že náklady domácností důchodců rostly významně rychleji než náklady domácností obecně. Výběr vyššího z obou indexů pomůže v budoucnu eliminovat možnost výskytu dopadu vyššího růstu životních nákladů domácností důchodců ve srovnání s životními náklady domácností obecně, a tím zajistily minimálně udržení reálné kupní síly příjemců.

Návrh 2: Stanovení **minimální valorizace průměrného starobního důchodu** představující úhrn částky, o kterou se zvýší základní výměra důchodu, a částky, o kterou se zvýší procentní výměra důchodu, ve výši součtu stanoveného růstu cen a **jedné poloviny** růstu reálné mzdy.

Zdůvodnění návrhu 2: Současné nastavení na úrovni **jedné třetiny** růstu reálných mezd, které je součástí současného nastavení mechanismu, by se značnou pravděpodobností

vedlo k růstu podílu důchodců ohrožených chudobou při významném snížení náhradového poměru a poklesu podílu výdajů na důchody ve vztahu k HDP. Tím by nebyla zajištěna ochrana důchodců před chudobou a byla by ohrožena účast důchodců na růstu blahobytu společnosti.

Tyto návrhy nemění nic na současně připravovaném návrhu novely Zákona o důchodovém pojištění 155/1995 Sb., který zahrnuje oprávnění vlády zvýšit svým usnesením průměrný starobní důchod až o 2,7 %.

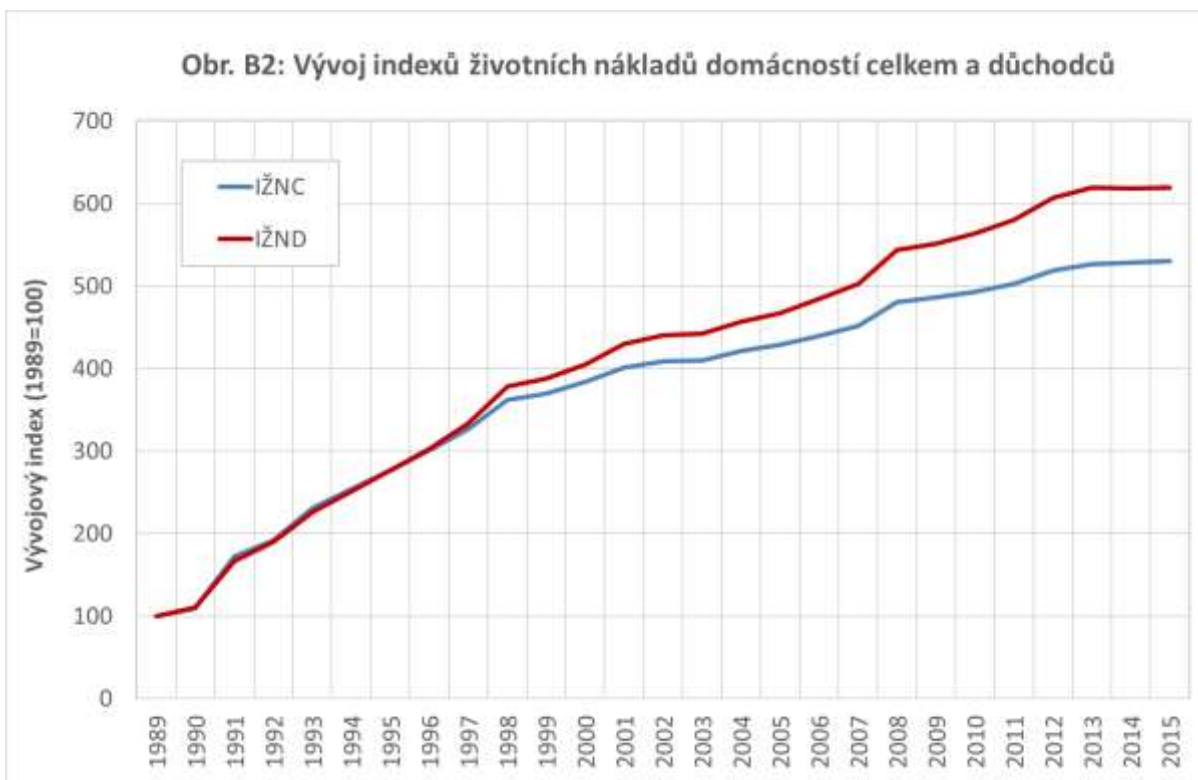
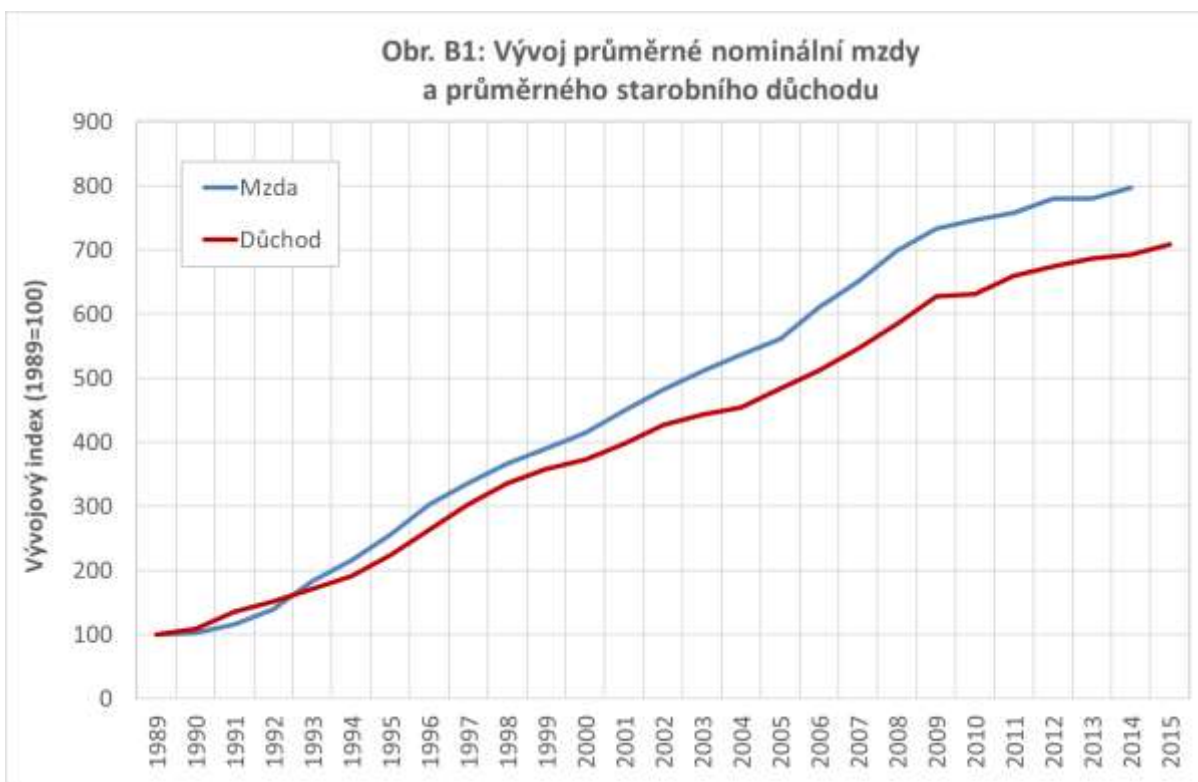
Přílohy

Příloha A: Současná právní úprava valorizací

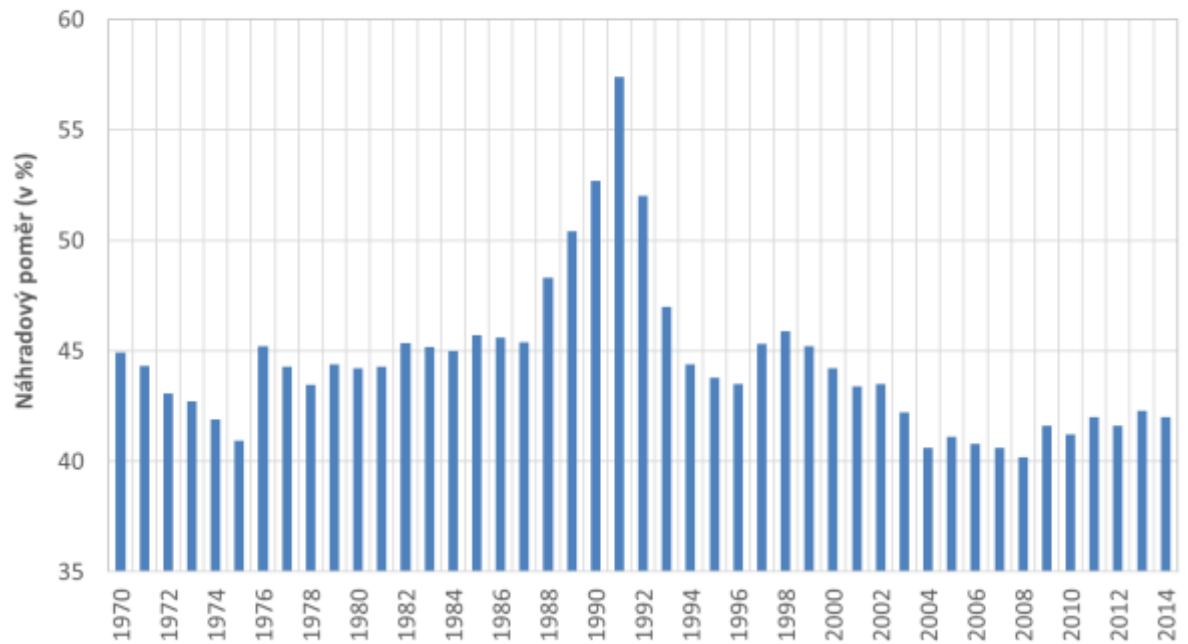
§ 67 zákona č. 155/1995 Sb. o důchodovém pojištění:

- (6) Růst cen se stanoví jako **procentní přírůstek indexu spotřebitelských cen** v posledním měsíci období stanoveného pro zjišťování růstu cen oproti tomuto indexu v kalendářním měsíci, který bezprostředně předchází prvnímu kalendářnímu měsíci tohoto období s tím, že tento růst se stanoví se zaokrouhlením na jedno platné desetinné místo a **podíl pro jeho stanovení činí vždy nejméně 1. Výpočet růstu cen se provádí z originálních bazických úhrnných indexů spotřebitelských cen (životních nákladů) za domácnosti celkem zjištěných Českým statistickým úřadem.**
- (7) **Základní výměry** vyplácených důchodů se zvyšují tak, aby výše základní výměry důchodu činila **9 % průměrné mzdy** s tím, že výše základní výměry se zaokrouhluje na celé desetikoruny nahoru.
- (8) **Procentní výměry** vyplácených důchodů se při **zvýšení důchodů v pravidelném termínu** zvýší o tolik procent zaokrouhlených s přesností na jedno platné desetinné místo nahoru, aby **u průměrného starobního důchodu** úhrn částky zvýšení základní výměry důchodu a částky zvýšení procentní výměry důchodu odpovídal zvýšení průměrného starobního důchodu stanoveného **ve výši součtu růstu cen podle odstavce 6 a jedné třetiny růstu reálné mzdy** zaokrouhlené s přesností na jedno platné desetinné místo. Procentní výměry vyplácených důchodů se však nezvýší, pokud se v důsledku zvýšení základní výměry důchodu podle odstavce 7 zvýší výše průměrného starobního důchodu alespoň o tolik procent, kolik činí procento zvýšení stanovené ve větě první.

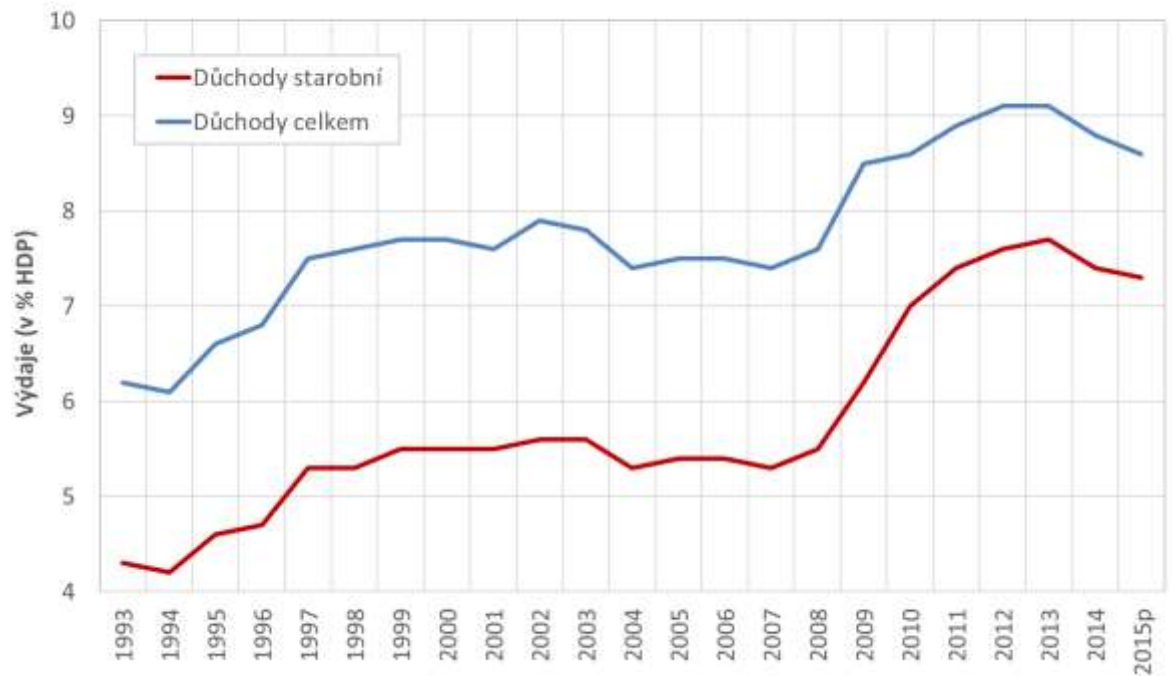
Příloha B: Historický vývoj důchodů, mezd, indexů životních nákladů a náhradového poměru



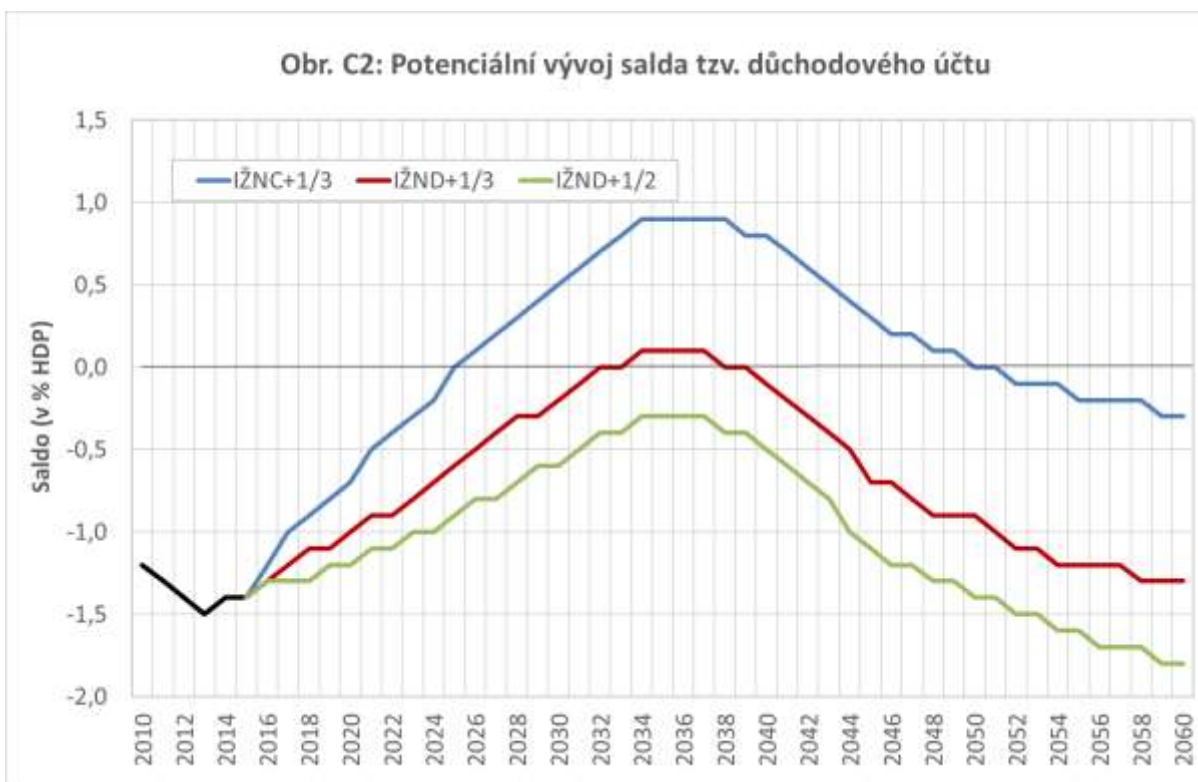
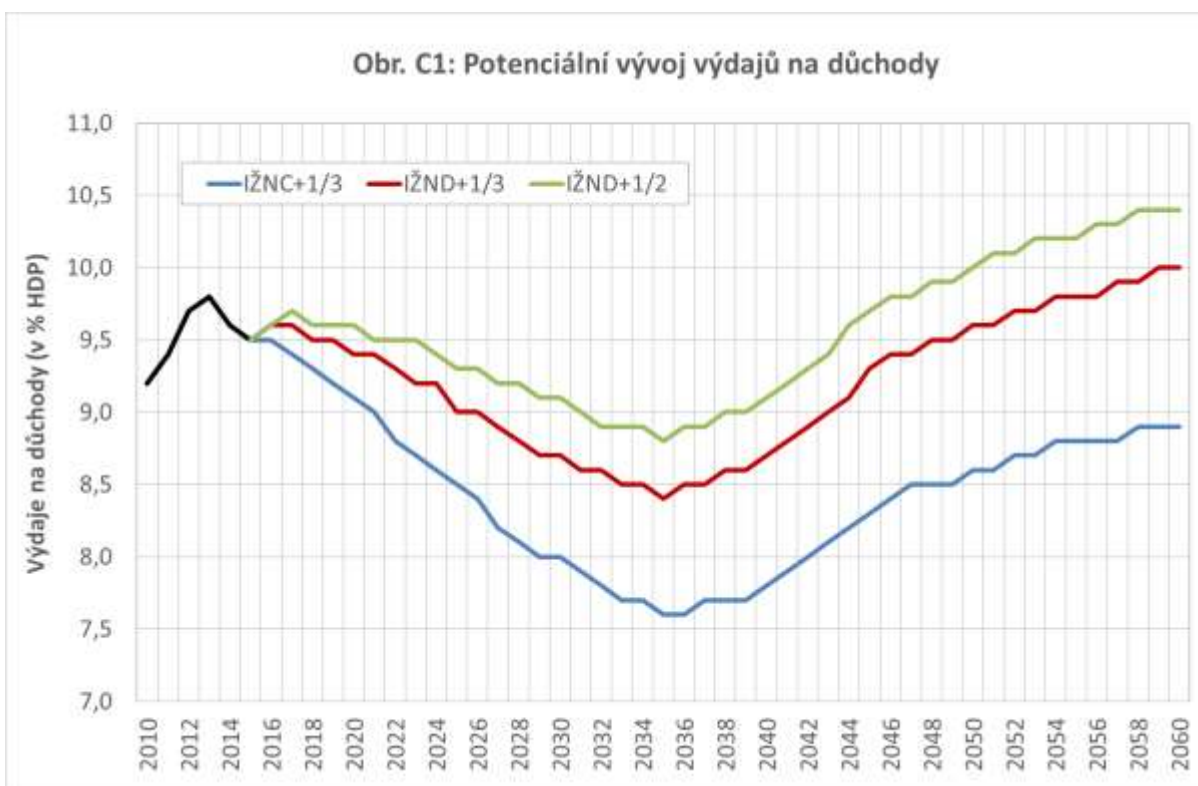
Obr. B3: Vývoj náhradového poměru
průměrného starobního důchodu k průměrné nominální mzdě



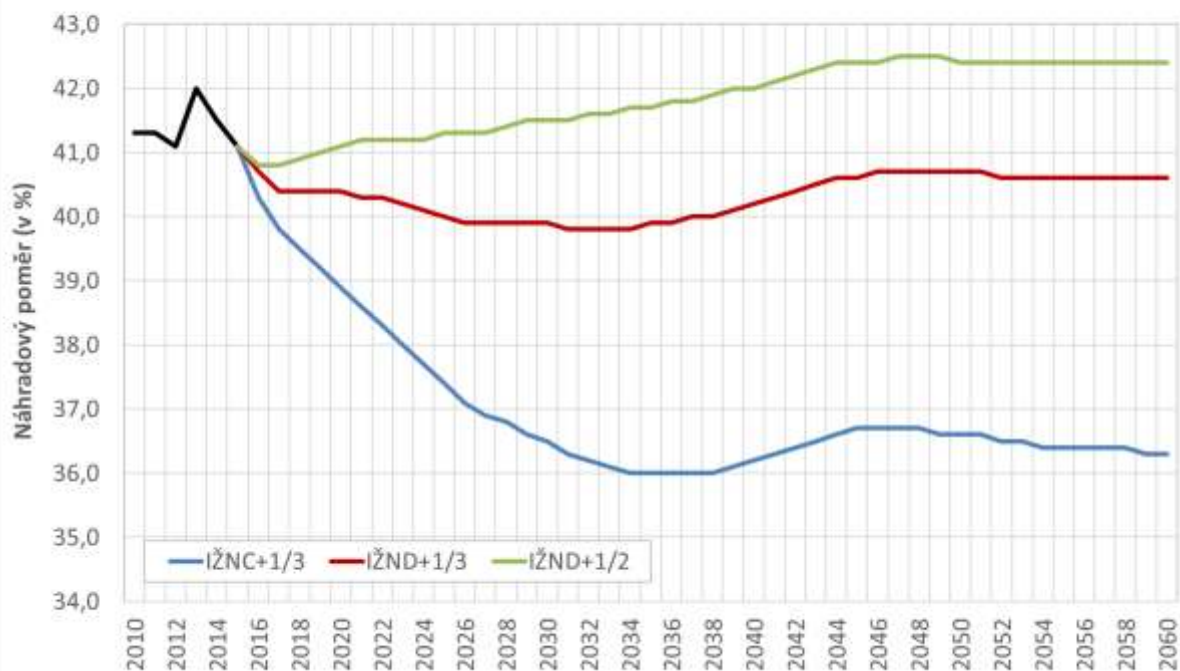
Obr. B4: Vývoj výdajů na důchody



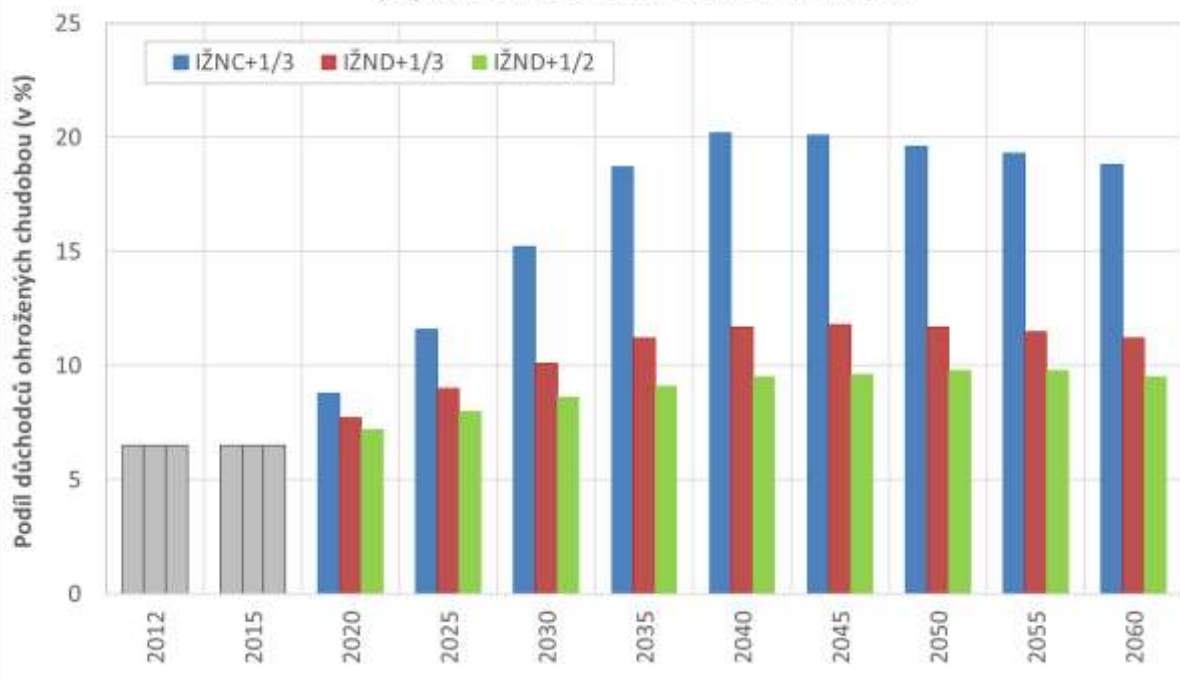
Příloha C: Citlivostní analýza dopadů valorizace důchodů při přechodu na IŽND a dále na jednu polovinu růstu reálných mezd

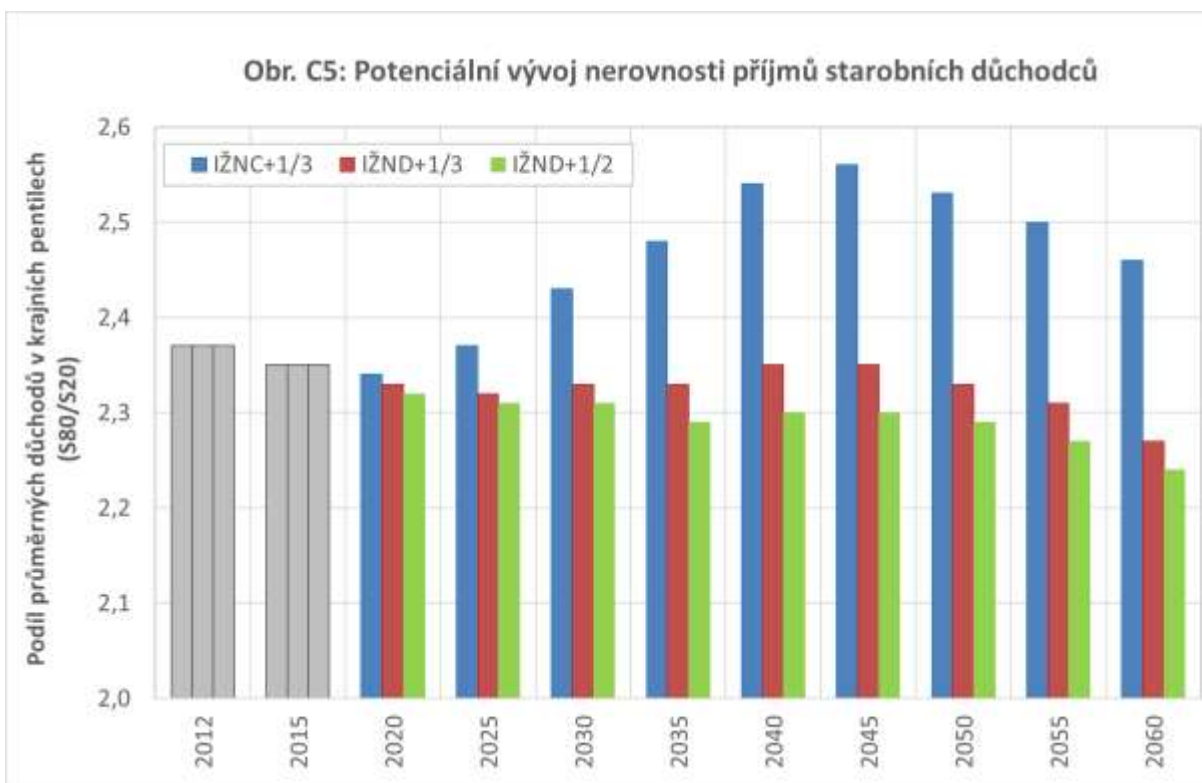


Obr. C3: Potenciální vývoj náhradového poměru



Obr. C4: Potenciální vývoj ohrožení populace starobních důchodců chudobou





Příloha D: Analýza dopadů přechodu na valorizaci podle indexu životních nákladů domácností důchodců od roku 2004

Proměnná	Zvýšení hodnoty proměnné k roku 2015 v porovnání s odhadem skutečnosti			
	IŽND+1/3 rRM	vyšší IŽN+1/3 rRM	IŽND+1/2 rRM	vyšší IŽN+1/2 rRM
Výdaje na důchody (mld. Kč)	29.0	31.9	40.5	43.5
Náhradový poměr (p.b.)	3.2	3.5	4.5	4.8
Reálná hodnota důchodu (p.b.)	8.8	9.7	12.3	13.2