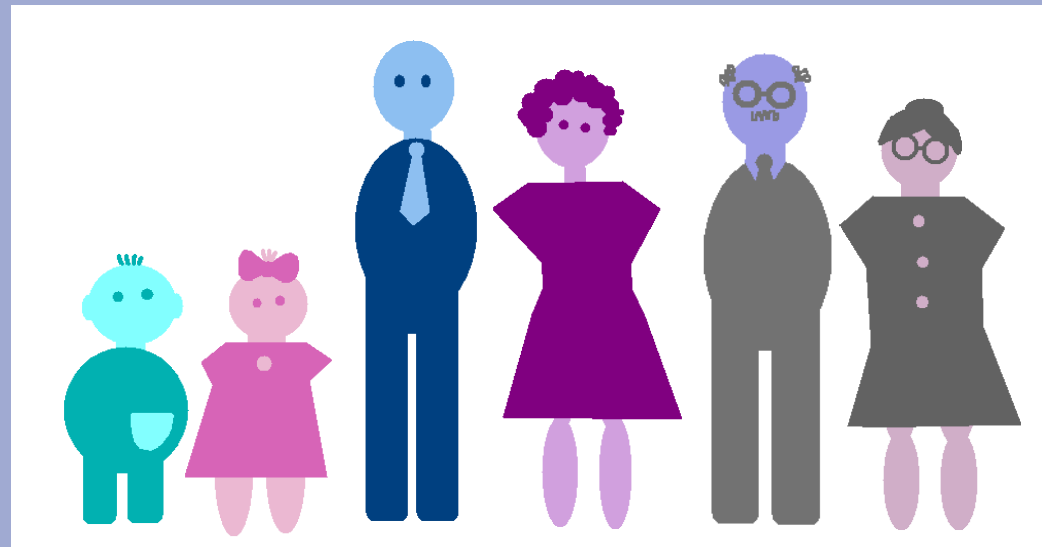


**DRUHÁ PRACOVNÍ KONFERENCE
ODBORNÉ KOMISE PRO DŮCHODOVOU REFORMU
Praha, 30. 11. 2016**

Průběžná informace za pracovní tým PT3

Narovnání přirozených ekonomických vztahů a solidarita mezi generacemi a v rámci celé společnosti

Ing. Otakar Hampl, Ph.D.
MZe ČR



Cíle vyplývající z programového prohlášení vlády a Mandátu komise

- Postup prací PT3 v souladu s programovým prohlášením vlády - **posílení principu zásluhovosti, narovnání transferu mezi rodinou a společností**
- Zároveň v souladu s Mandátem odborné komise
- **Cíl Odborné komise č. 4: Navrhnout takové nastavení parametrů systému, při kterém dojde k **posílení principu zásluhovosti** bez negativního dopadu na ochranu před chudobou u populace důchodců.**
- **Cíl Odborné komise č. 6: Navrhnout **takovou podobu transferů mezi občany, rodinami a státem zprostředkovaných důchodovým systémem,** která zajistí **vyvážené** a všeobecně akceptované postavení všech typů domácností.**
- PT3 se v tomto duchu zabýval zásadní otázkou **zvýšení zásluhovosti rodin spravedlivějším zohledněním práce a nákladů spojených s výchovou budoucí generace plátců v rámci důchodového systému a větší spravedlnosti** pomocí **narovnání transferů mezi rodinami a společností.**

Má první průběžný důchodový pilíř zohledňovat neplacenou péči o děti jako zásadní přínos pro jeho dlouhodobou udržitelnost?

- **3 strany vyslovily přímou podporu**
- **4 strany vyjádřily připravenost k diskusi**

Podstata fungování průběžného důchodového systému – jeho zásluhovost a solidarita

Velmi zjednodušeně a schematicky řečeno:

- **Aby průběžný důchodový systém mohl dobře fungovat, musí každá rodina**
 - **zaplatit důchody svým rodičům**
 - **a vychovat dvě děti, aby si zajistila budoucí důchody také pro sebe.**
- **Protože celkem logicky ne každý má a může mít děti a ne každý žije v rodině, tak místo nich musí jiné rodiny vychovat alespoň tři nebo čtyři děti.**
- **Ty budou následně financovat důchody i pro tyto „cizí“ bezdětné.**
- **V rámci mezigenerační solidarity i zásluhovosti by tedy by bylo spravedlivé se podělit o náklady na výchovu těchto dětí a zároveň o zaplacení důchodů pro současné důchodce.**

Navržené sazby důchodového pojištění

Diferenciace podle počtu dětí

Původní návrh PT3 v revidované podobě je předložen do vlády

Počet dětí ve společné domácnosti	0	1	2	3	4
Sazba důchodové pojištění - zaměstnanec	6,50%	6,50%	5,00%	2,50%	0,00%
Sazba důchodové pojištění - zaměstnavatel	21,50%	21,50%	21,50%	21,50%	21,50%

Mezigenerační solidarita - spravedlivě se podělit

- o náklady na výchovu těchto dětí
- a zaplacení důchodů pro současné důchodce

Nové prvky návrhu MPSV

- nikomu se nezvýší odvod pojistného
- nižší slevu bude v rodině čerpat pouze jeden
- administrativně – dokládání jako u sleva na dani
- dopad do rozpočtu - cca 3,8 mld. Kč ročně

Dobrá zpráva z hlediska dlouhodobé udržitelnosti veřejných financí

- Kromě dalších nezastupitelných funkcí je rodina navíc místem, kde se přímo vytvářejí hospodářské hodnoty,
 - je místem vzniku a rozvoje „lidského kapitálu“ – budoucí generace
 - a také trvalým stimulačním prvkem hospodářství, protože mobilizuje hospodářské možnosti rodičů, aby naplnili potřeby rodiny.
- **Z hlediska dlouhodobé udržitelnosti veřejných rozpočtů tak ve srovnání s bezdětným párem s průměrným příjmem obou rodičů přispěje výrazně více**
 - s 1 dítětem o 3,5 milionů Kč více
 - s 2 dětmi o 6,8 milionů Kč více
 - s 3 dětmi o 10,1 milionů Kč více
 - s 4 dětmi o 13,3 milionů Kč více

Hledisko okamžitého dopadu do veřejných financí

- Rozpočtový dopad 3,8 mld. Kč ročně je pouhé 1% všech výdajů na důchody
- Rodiny však své vydělané peníze, které jim tak zůstanou pro jejich děti použijí zpět především v naší ekonomice a tím zvýší příjem veřejných rozpočtů
- **K vyrovnanému rozpočtu se nelze „proškrtnat“ – ten je výsledkem fungující ekonomiky**
- **Je výsledkem dostatečné poptávky, která za sebou táhne odpovídající nabídku – a tedy investice a inovace**
- **Spotřeba domácností je přitom největší položkou našeho HDP – tvoří téměř celou polovinu HDP**
- **Byla to právě domácí poptávka a zejména spotřeba domácností, která podpořila hospodářský růst v posledních letech**

Zohlednění dětí v odvodech pojistných systémů má v Česku dlouhodobou tradici

– ta byla v roce 1993 přerušena ke škodě rodin s dětmi

- Rok 1993 a přechod od daně ze mzdy na daň z příjmů fyzických osob spolu s vyčleněním samostatného sociálního a zdravotního pojištění znamenal drastické omezení daňového odpočtu z důvodů péče o děti
- Do té doby byla odváděna jednotná daň ze mzdy, v níž byly zahrnuty i příspěvky zaměstnanců na pojistné národního pojištění
- Podle zákona 76/1952 platila základní vypočtená daň pro poplatníky s jedním dítětem.
- Poplatníkům, kteří nevyživují žádné dítě, se zvyšovala o 60% daně, ve věku do 25 let nebo přes 50 let (ženy přes 45 let) pouze o 40% daně.
- V závislosti na počtu dětí se vypočtená základní daň naopak snižovala
 - o 30% poplatníkům, kteří vyživují 2 děti,
 - o 50% poplatníkům, kteří vyživují 3 děti,
 - o 70% poplatníkům, kteří vyživují 4 nebo více dětí.

Zohlednění dětí v odvodech pojistných systémů má v Česku dlouhodobou tradici – ta byla v roce 1993 přerušena ke škodě rodin s dětmi

- **Následně vyhláška 161/1976 Sb. do značné míry nesystémově upravila výklad** tohoto znění tak, že z „celkového počtu dětí, na které náleží přídavky na děti nebo výchovné ve výši stanovené na dvě a více dětí, se uznává za vyživovanou osobu pouze jedno dítě; za vyživované osoby se však u poplatníka uznávají všechny děti, na které náleží přídavky na děti nebo výchovné ve výši stanovené na jedno dítě. Děti na které přídavky na děti nebo výchovné nenáleží a děti, na které poplatník platí výživné, se uznávají za vyživované poplatníkem bez počátečního omezení, jsou-li pro jejich uznání splněny ostatní podmínky.
- **V praxi to pro drtivou většinu rodin po roce 1976 znamenalo, že se všechny děti v domácnosti bez ohledu na jejich skutečný počet počítaly jako 1 vyživovaná osoba.**
- **Přesto však – díky 60% rozdílu daně vůči poplatníkům, kteří nevyživovali žádné dítě – se stále jednalo o výraznou slevu.**
- **Současně s tím byly všem rodinám vypláceny přídavky na děti a zároveň byla systémově řešena celá rodinná politika včetně služeb pro rodiny.**

Dlouhodobý vývoj státní podpory (kompenzace) pro rodinu se dvěma dětmi

Zohlednění dětí v odvodech národního pojištění má v Česku dlouhodobou tradici – ta byla v roce 1993 přerušena ke škodě rodin s dětmi

Platí od
1. srpna 1964

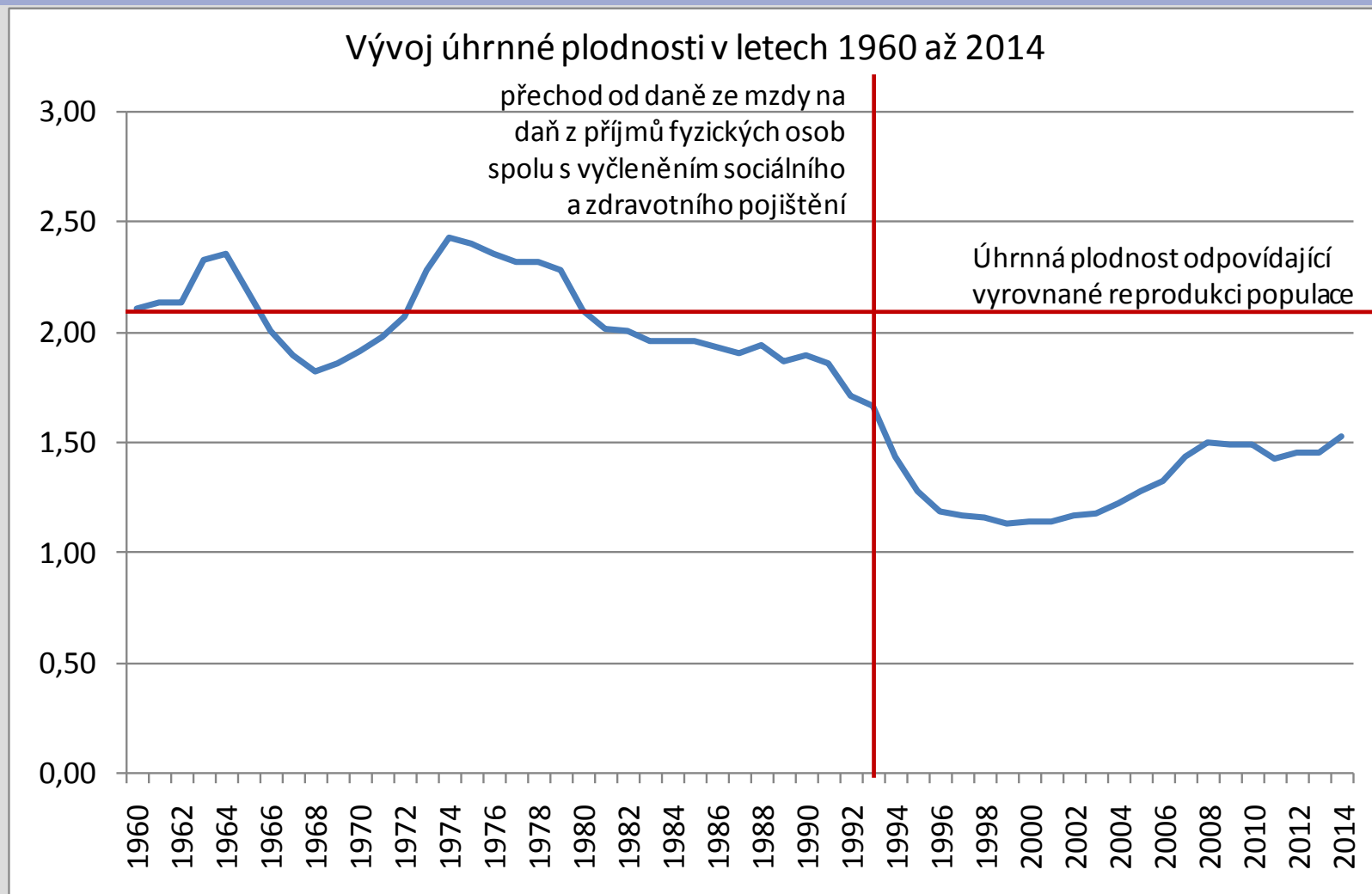
Tabulka daně ze mzdy pro měsíční výplatní období

5

1	2		3	4	5	6	7	8	9	10
Stupeň	Měsíční mzda přes — do		Daňová srážka činí u poplatníků, kteří podléhají dani							
	Kčs		zvýšené o 60 % (např. svobodný bezdětný ve nebo ženatý věku od 25 do 45, resp. 50 let)	zvýšené o 50 % (vdaná žena ve věku od 25 do 45 let)	zvýšené o 40 % (např. svobodný nebo ženatý bezdětný ve věku do 25 nebo přes 45, resp. 50 let)	zvýšené o 35 % (vdaná žena ve věku do 25 nebo přes 45 let)	základní (2 vyživované osoby)	snížené o 30 % (3 vyživované osoby)	snížené o 50 % (4 vyživované osoby)	snížené o 70 % (5 a více vyživovaných osob)
	Kčs		Kčs							
161	3400	3420	838,—	786,—	734,—	707,—	524,—	367,—	262,—	157,—
162	3420	3440	845,—	792,—	739,—	713,—	528,—	370,—	264,—	158,—
163	3440	3460	851,—	798,—	745,—	718,—	532,—	372,—	266,—	160,—
164	3460	3480	858,—	804,—	750,—	724,—	536,—	375,—	268,—	161,—
165	3480	3500	864,—	810,—	756,—	729,—	540,—	378,—	270,—	162,—
166	3500	3520	870,—	816,—	762,—	734,—	544,—	381,—	272,—	163,—
167	3520	3540	877,—	822,—	767,—	740,—	548,—	384,—	274,—	164,—
168	3540	3560	883,—	828,—	773,—	745,—	552,—	386,—	276,—	166,—
169	3560	3580	890,—	834,—	778,—	751,—	556,—	389,—	278,—	167,—
170	3580	3600	896,—	840,—	784,—	756,—	560,—	392,—	280,—	168,—
171	3600	3620	902,—	846,—	790,—	761,—	564,—	395,—	282,—	169,—
172	3620	3640	909,—	852,—	795,—	767,—	568,—	398,—	284,—	170,—
173	3640	3660	915,—	858,—	801,—	772,—	572,—	400,—	286,—	172,—
174	3660	3680	922,—	864,—	806,—	778,—	576,—	403,—	288,—	173,—
175	3680	3700	928,—	870,—	812,—	783,—	580,—	406,—	290,—	174,—

Výřez části tabulek pro výpočet jednotné daně ze mzdy používaných před přechodem na daň z příjmu fyzických osob a vyčleněním sociálního a zdravotního pojistného v roce 1993. Po roce 1976 se však pro drtivou většinu rodin všechny děti v domácnosti bez ohledu na jejich skutečný počet počítaly jako 1 vyživovaná osoba. Přesto však – díky 60% rozdílu daně vůči poplatníkům, kteří nevyživovali žádné dítě – se jednalo o výraznou daňovou slevu.

Vývoj úhrnné plodnosti v ČR v letech 1960 až 2014 a některé zlomové body

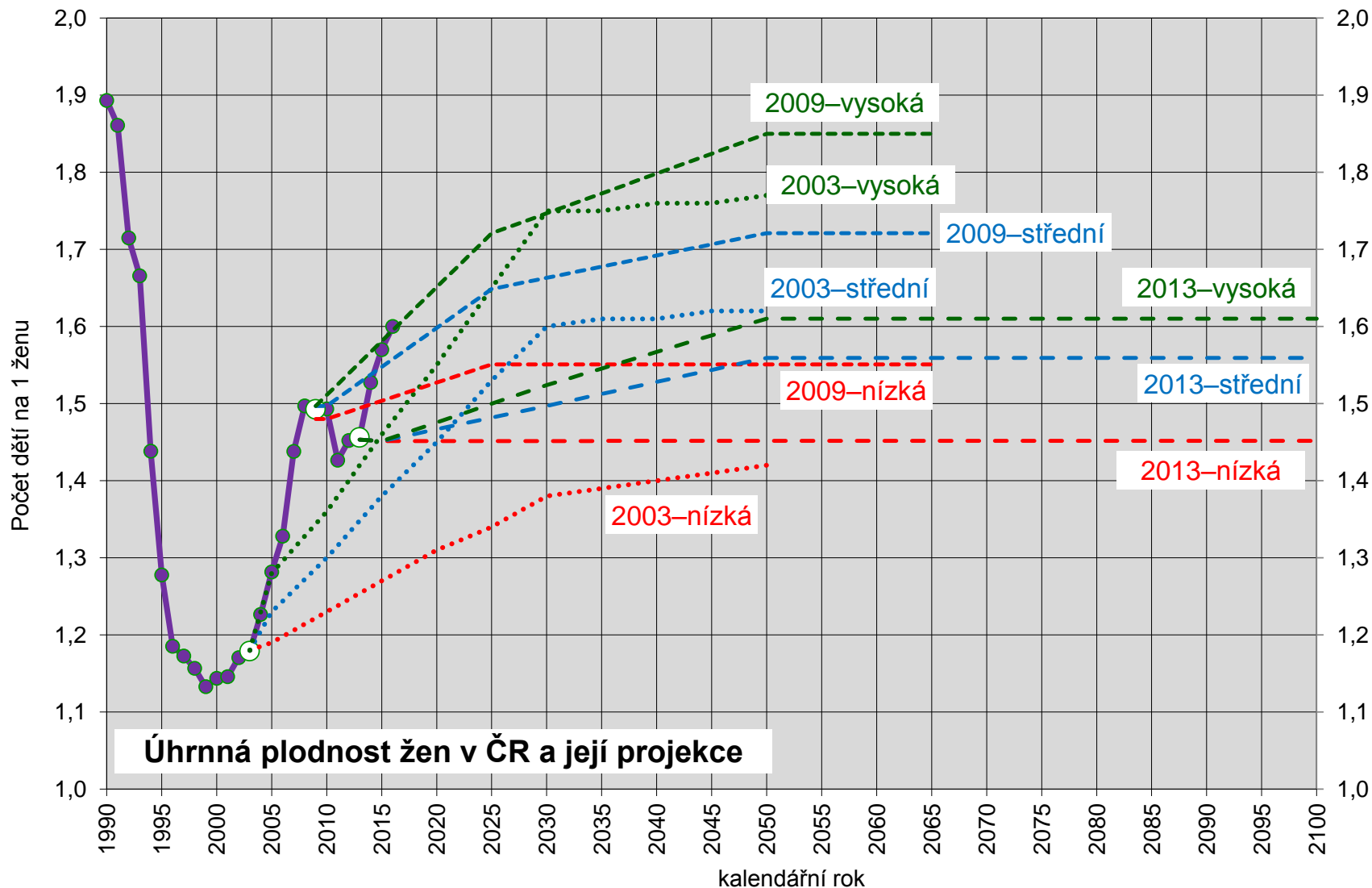


Vývoj úhrnné plodnosti v letech 1960 až 2014 a vliv přechodu od daně ze mzdy na daň z příjmů fyzických osob spolu s vyčleněním samostatného sociálního a zdravotního pojištění v roce 1993.

Úspěšná rodinná politika vlády

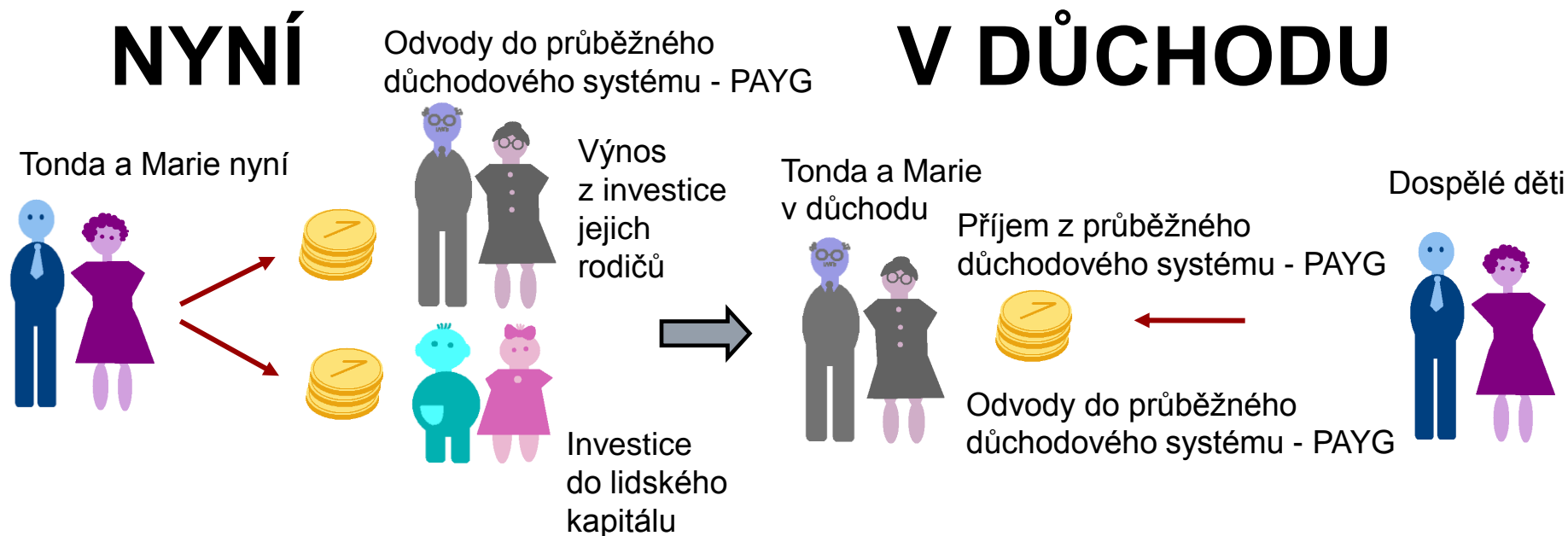
- **Současné koaliční vládě se podařilo vyslat jasný a úspěšný signál, že to s rodinami myslí vážně**
- **Podařilo se prosadit řadu opatření, které zlepšily sociálně ekonomickou situaci rodin**
 - **postupné zvýšení daňového zvýhodnění na druhé, třetí a každé další dítě a zavedení slevy na dani za umístění dítěte ve školce.**
- **Rodinám pomůže i zavedení dětských skupin a řada dalších opatření**
- **Tyto kroky společně s dalšími prorůstovými opatřeními vlády také přispěly k povzbuzení domácí poptávky a nastartování naší ekonomiky**
- **Spolu s tím významně klesla nezaměstnanost a postupně vzrostly mzdy**
- **I to je dobrá zpráva pro pracující rodiče, ale i pro budoucnost veřejných rozpočtů**

Dobrá zpráva pro všechny – úhrnná plodnost v ČR opět roste oproti prognózám ČSÚ – jako důsledek dobré politiky státu a zlepšené ekonomické situace rodin s dětmi



Zásluhovost v průběžném důchodovém systému

Ekonomicky aktivní generace musí pro fungování důchodového systému zajistit dva základní transfery



Principem fungování průběžného systému jsou dvě naprosto rovnocenné složky

- **finanční příspěvky** na úhradu důchodů předchozí generaci
- **výchova nové generace** (lidského kapitálu – vychovaných a vzdělaných dětí), z jejichž příspěvků se budou vyplácet budoucí důchody.
- **Tyto složky je potřeba vyváženě zohlednit v rámci zásluhovosti**

Informace o práci PT3 pro jednání Odborné komise

Hlavní aktivity v roce 2016

- Další práce probíhala především v menších tematicky zaměřených pracovních skupinách a to v následujících tematických oblastech:
 - Probíhala metodická upřesnění, výpočty a testování **dvougeneračních ukazatelů celkového transferového příspěvku rodiny, resp. domácnosti, k dlouhodobé udržitelnosti veřejných financí.**
 - Pokračují práce na systematickém metodickém vyjádření a kvantifikaci **celkových ekonomických nákladů – tj. nákladů ušlých příležitostí domácnosti v souvislosti s výchovou dětí.**

Konkrétně to znamená porovnání situace rodiny s dětmi s příležitostmi nemít děti. Prostředky vynaložené na výchovu dětí lze v případě alternativního rozhodnutí nemít dětí použít jiným způsobem - například na zahraniční dovolenou nebo na pořízení vlastního bydlení nebo si je uspořit na svůj vlastní důchod. Jiným příkladem může být porovnání ušlé mzdy a kariérního postupu s výší rodičovského příspěvku a čerpáním rodičovské dovolené.

- Pokračují práce na návrhu sady indikátorů pro analytické a simulační modely pro analýzy a simulace dopadů navrhovaných změn do důchodového systému – na bázi porovnání páru se stejným příjmem s dětmi a bez dětí.

Mapování transferů mezi rodinou a společností

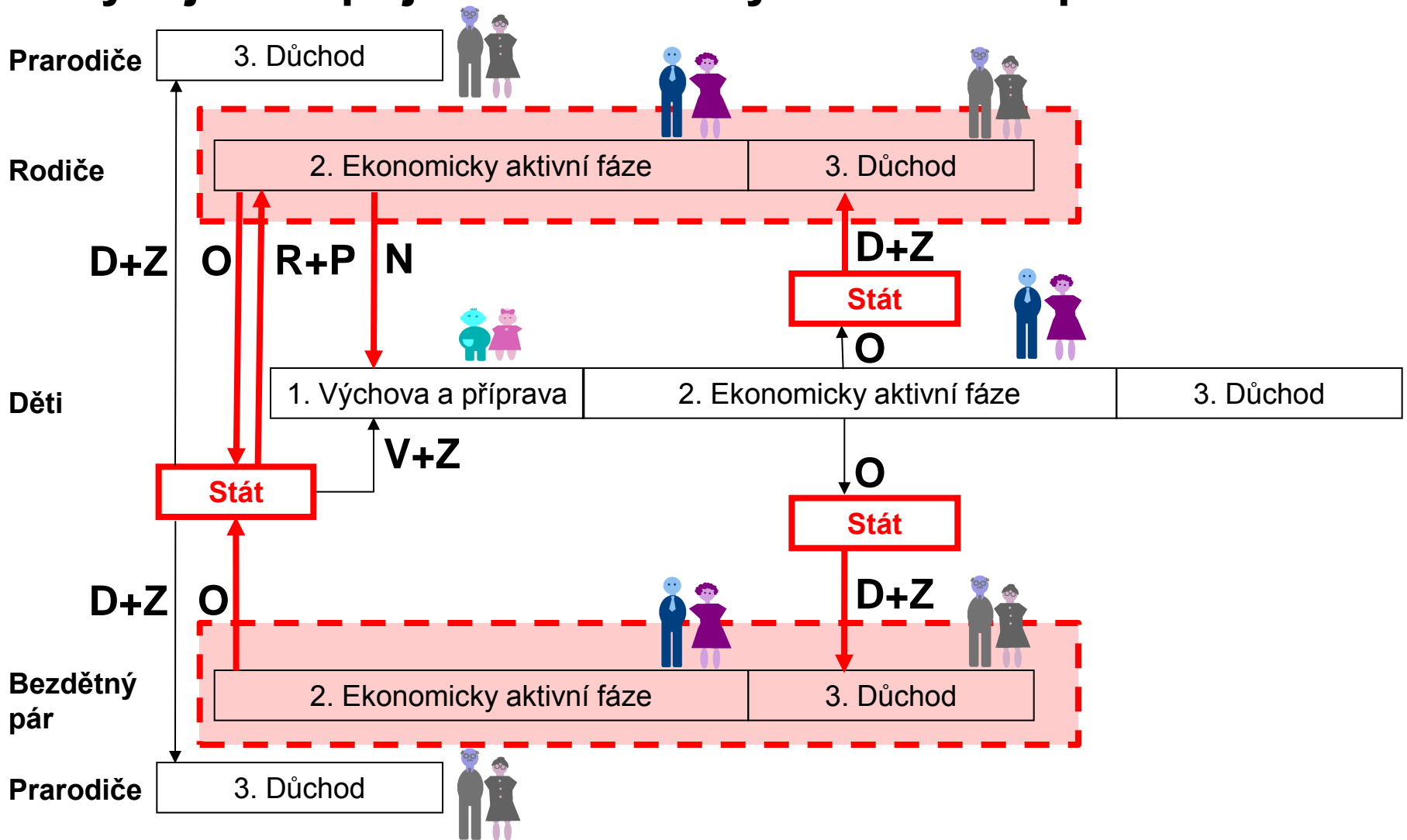
- V používaných analytických a simulačních modelech doposud chyběly ukazatele (indikátory), které by komplexně a systematicky vyhodnocovaly dopady transferů mezi rodinou a společností z hlediska postavení stejně příjmových domácností a které by vyhodnocovaly zásluhovost pracujících rodičů na výchově budoucí generace plátců daní a pojistného.
- **Důležité je, jakou životní úroveň mají rodiny s dětmi, a to jak ve smyslu absolutní úrovně (průměrný příjem na spotřební jednotku), tak především ve smyslu relativní úrovně, vyjadřované srovnáním s materiální situací páru bez dětí se stejnou úrovní hrubých příjmů.**
- Nejde však jenom o otázku dopadů na porodnost a udržitelnost důchodového systému, **ale také a především o otázku základní spravedlnosti a zásluhovosti průběžného systému, v rámci kterého dochází k mohutnému transferu od rodičů přes děti k bezdětným a tím fakticky k „odměňování bezdětnosti“ a „trestání rodin s dětmi“, pokud tyto transfery nejsou vzájemně vyvážené.**

Mapování transferů mezi rodinou a společností

- Už jenom úvodní souhrnné zmapování prostých transferů (bez zahrnutí všech skutečných nákladů příležitosti) potvrzuje, že ve sledovaných příjmových kategoriích jsou tyto transfery pro rodiny s dětmi velmi nevýhodné v porovnání se stejným typem domácností bez dětí.
- **Tato nevýhodnost transferů přitom narůstá s počtem dětí a s vyšší příjmu rodiny.**
- **Zároveň výrazně rostou i celkové náklady na děti za celou domácnost a klesá celková životní úroveň ve srovnání s bezdětným párem.**
- **Tyto posledně jmenované skutečnosti jsou z hlediska rodin s dětmi ještě daleko závažnější.**

Transfery mezi rodinou a společností - jednogenerační ukazatele

Výdajové a příjmové transfery základního páru



O – Odvody daní a sociálního a zdravotního pojištění

R+P – Rodinné dávky – peněžitá pomoc v mateřství, rodičovský příspěvek, přídavky na děti (příjmově testované)

N – Náklady na investici do budoucí generace plátců daní a pojistného (zde pro zjednodušení pouze výdaje na děti bez práce rodičů při výchově a péči o děti)

V+Z – Příjem služeb v podobě vzdělání a bezplatné zdravotní péče ve věku přípravy na budoucí povolání

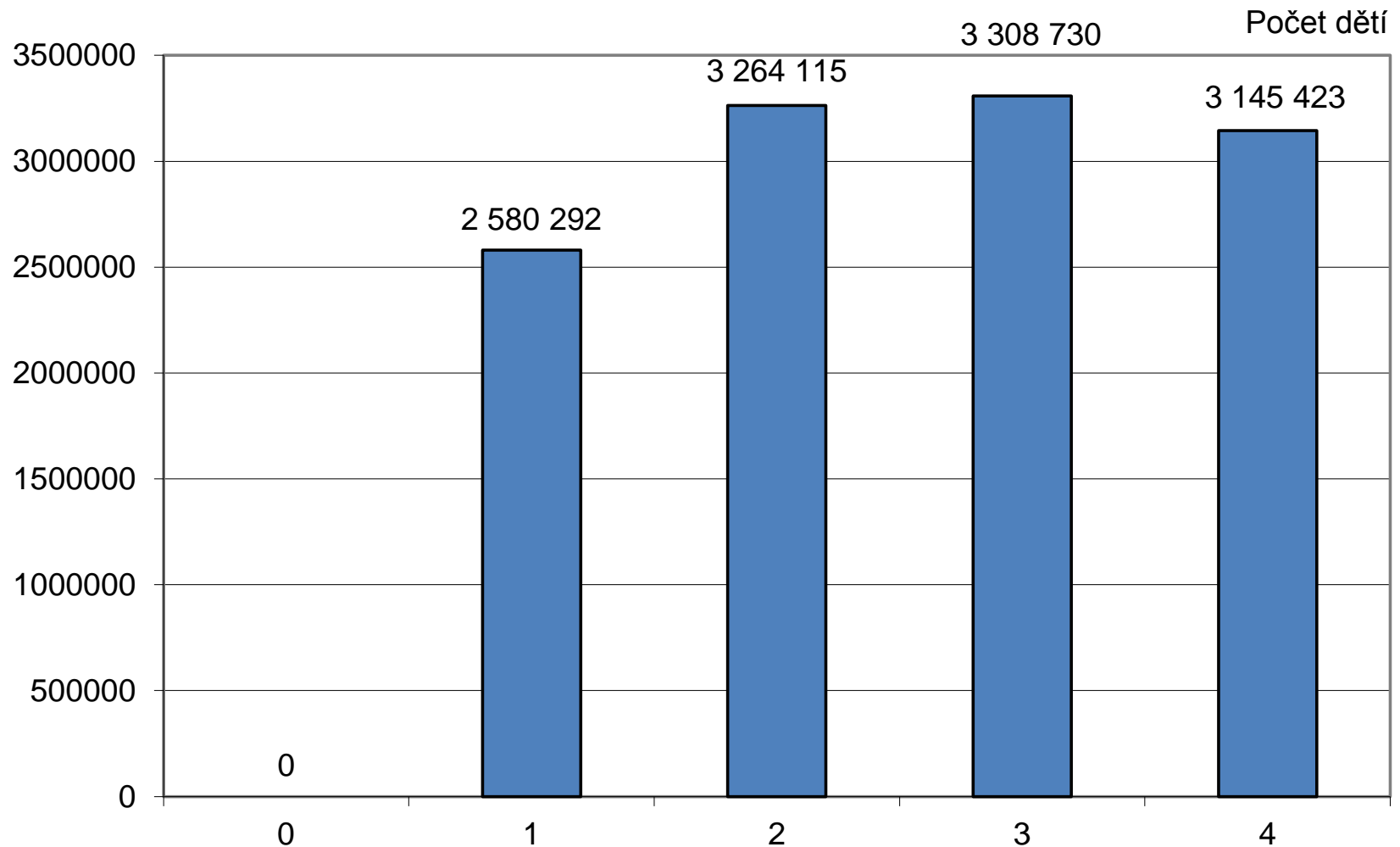
D+Z – Příjem starobních důchodů a služeb bezplatné zdravotní péče v důchodovém věku

Jednogeneční ukazatele

Srovnání z pohledu manželských párů se stejným příjmem

Transferové výdaje – pracující rodiče s průměrným hrubým příjmem (odhad pro r. 2017)

Bilance transferů vůči páru bez dětí za celý životní cyklus (Kč)



Jednogeneční ukazatele

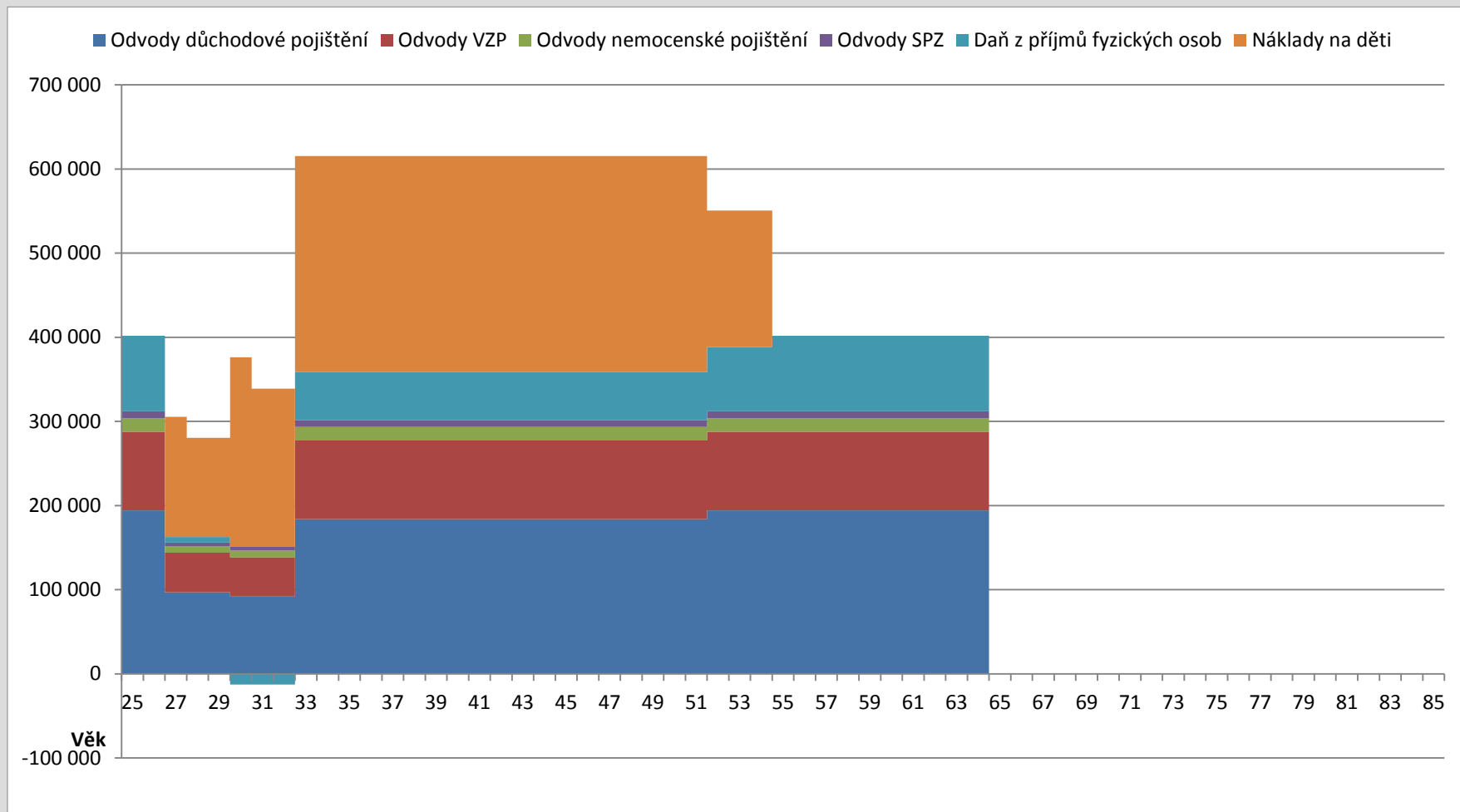
Srovnání z pohledu manželských párů se stejným příjmem

- Pracující rodiče s průměrnou hrubou mzdou za celý životní cyklus v rámci této bilance zaplatí o 2,5 až 3,1 mil Kč víc než pár bez dětí se stejným příjmem – v závislosti na počtu dětí.
- Hlavní handicap rodičů s dětmi v rámci těchto bilancí spadá do období výchovy dětí a je dán náklady na výchovu dětí, které budou následně odvádět pojistné nejen na důchody svých rodičů, ale i na důchody bezdětných.
- To reprezentuje například hodnotu vlastního bydlení, které mladým lidem tolik chybí pro založení rodiny.

Mapování transferů - jednogenerační ukazatele

Srovnání z pohledu manželských párů se stejným příjmem

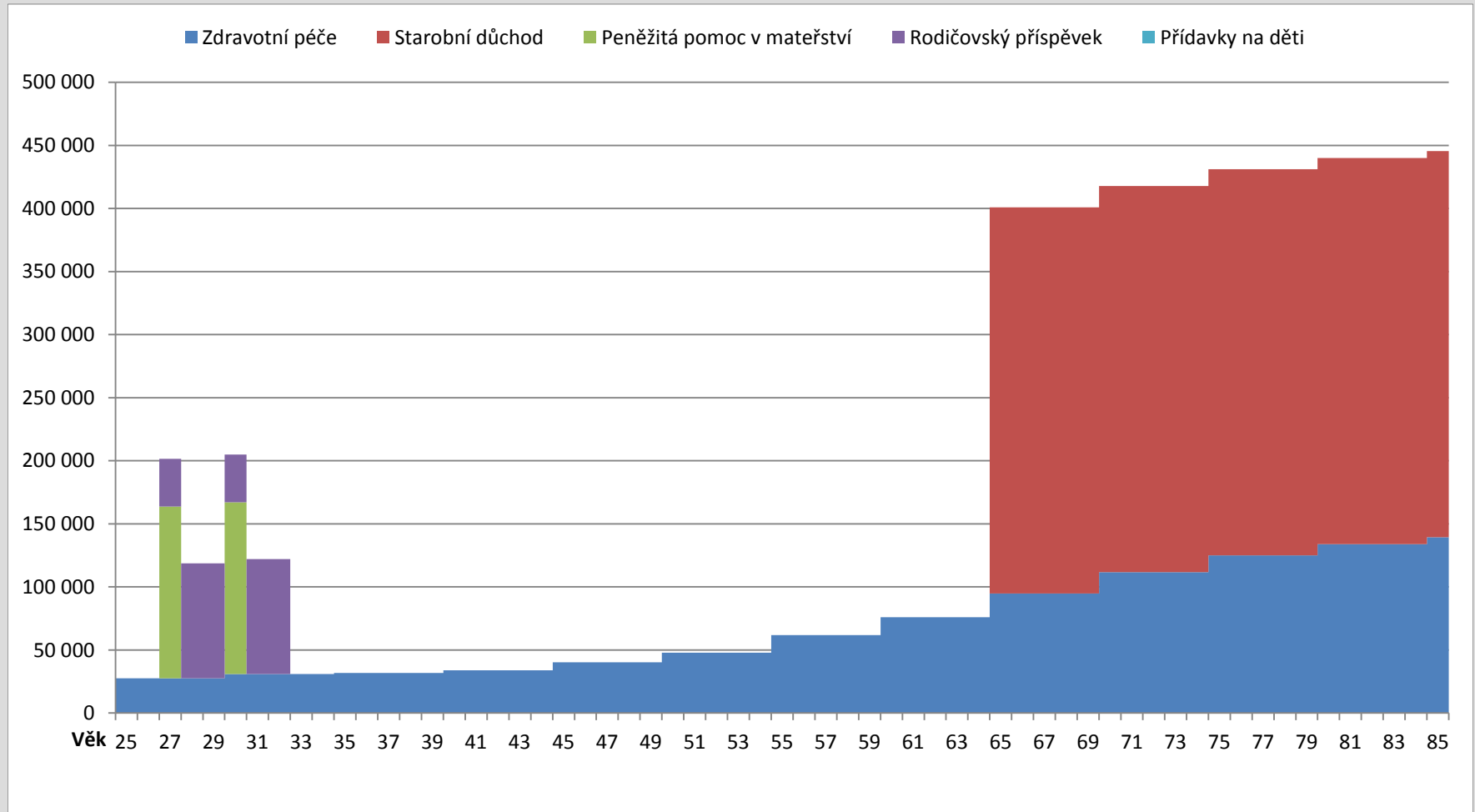
Transferové výdaje – pár se dvěma dětmi, pracující rodiče s průměrným hrubým příjmem



Mapování transferů – jednogenerační ukazatele

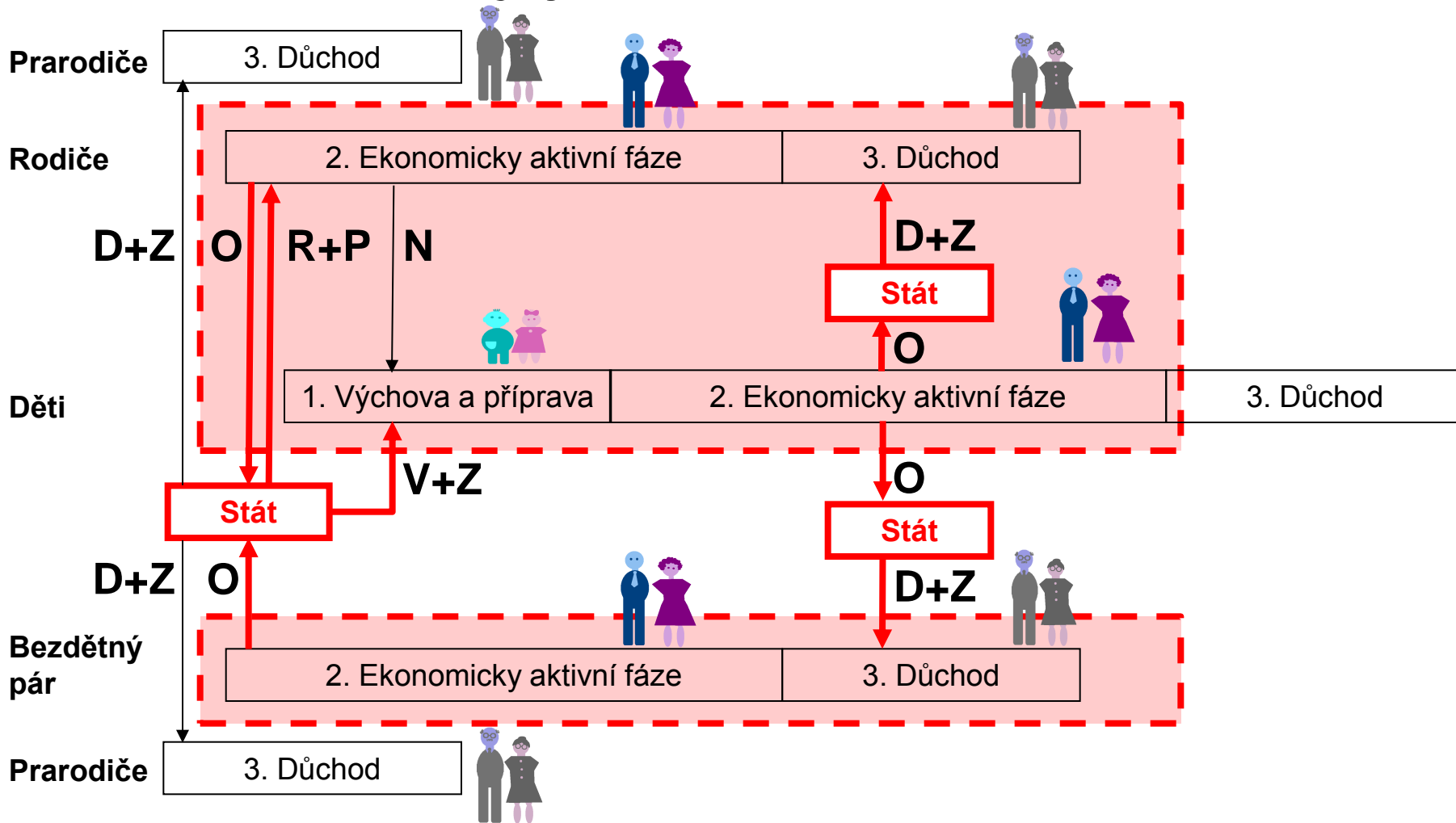
Srovnání z pohledu manželských párů se stejným příjmem

Transferové příjmy – pár se dvěma dětmi, pracující rodiče s průměrným hrubým příjmem



Transfery mezi rodinou a společností - dvougenerační ukazatele

Celkový transferový příspěvek rodiny k dlouhodobé udržitelnosti veřejných financí



O – Odvody daní a sociálního a zdravotního pojištění

R+P – Rodinné dávky – peněžitá pomoc v mateřství, rodičovský příspěvek, přídavky na děti (příjmově testované)

N – Náklady na investici do budoucí generace plátců daní a pojistného (zde pro zjednodušení pouze výdaje na děti bez práce rodičů při výchově a péči o děti)

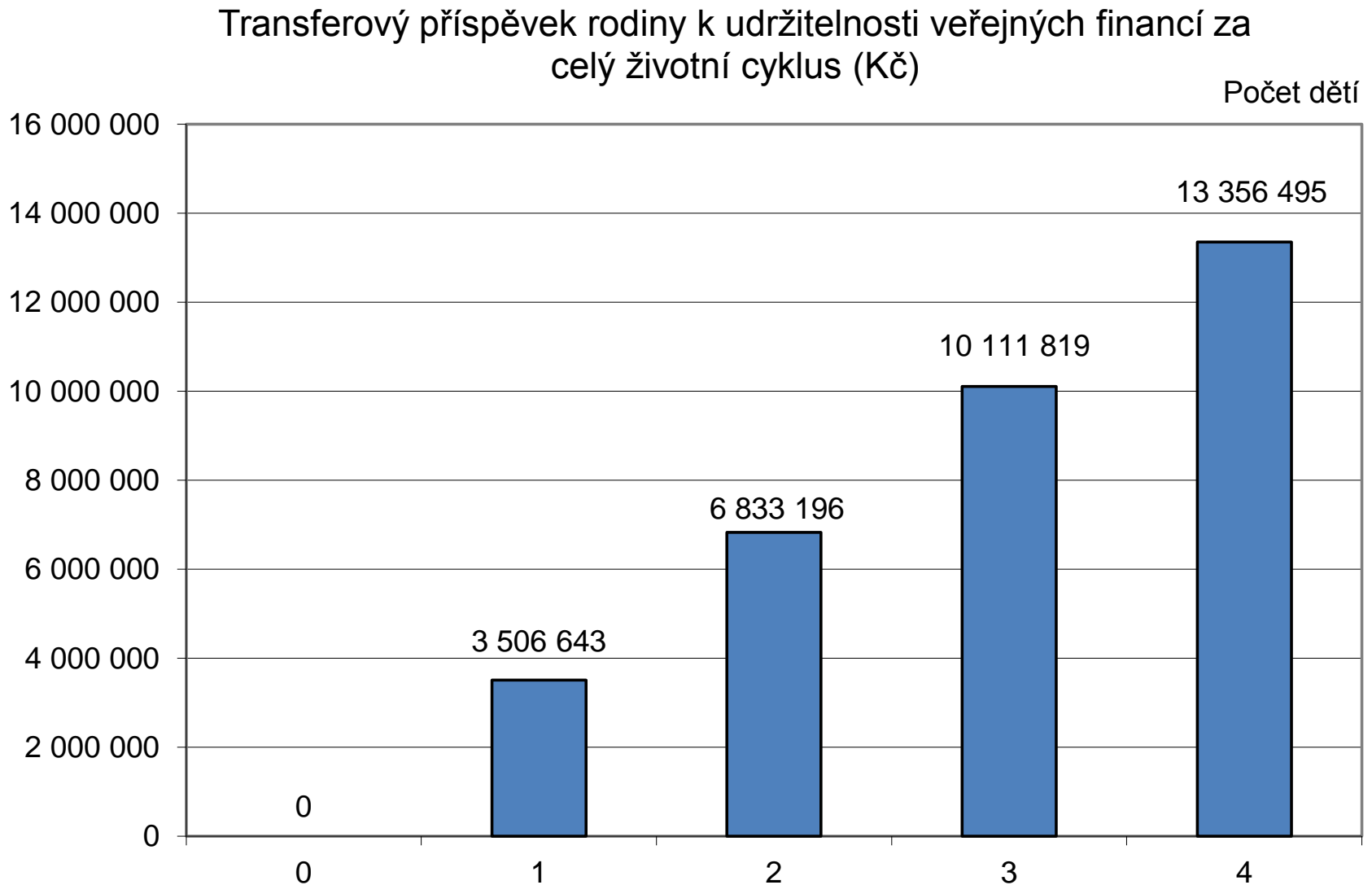
V+Z – Příjem služeb v podobě vzdělání a bezplatné zdravotní péče ve věku přípravy na budoucí povolání

D+Z – Příjem starobních důchodů a služeb bezplatné zdravotní péče v důchodovém věku

Mapování transferů - dvougenerační ukazatele

Srovnání výsledné transferové bilance rodiny včetně dětí

Transferové bilance – pracující rodiče a dospělé děti s prům. hrubým příjmem (odhad pro r. 2017)



Mapování transferů - dvougenerační ukazatele

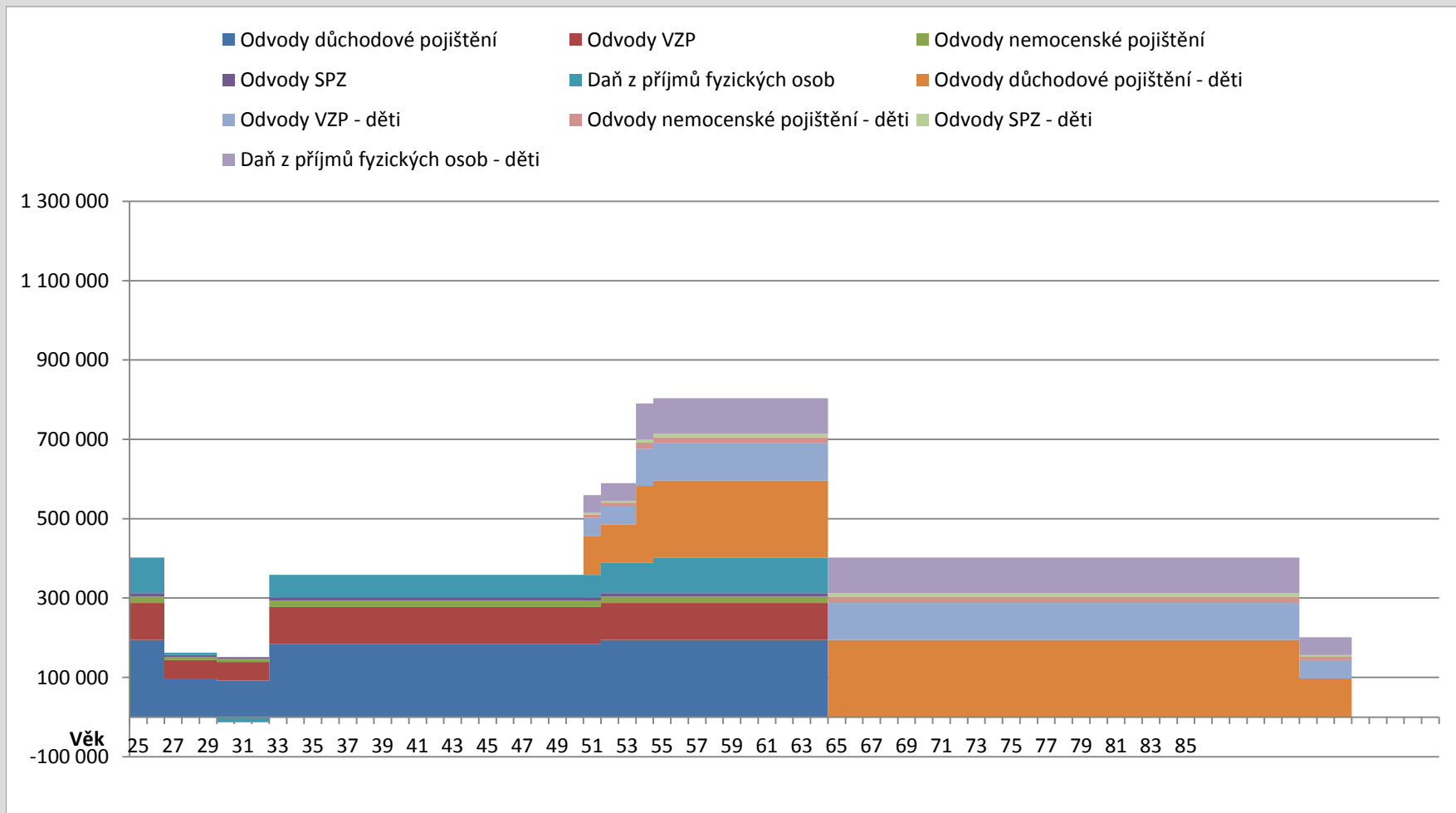
Srovnání výsledné transferové bilance rodiny včetně dětí

- **Nevýhodné pro rodiny jsou i dvougenerační ukazatele celkového transferového příspěvku rodiny, resp. domácnosti, k dlouhodobé udržitelnosti veřejných financí.**
- **To v rámci modelových domácností ukázalo, že rodina s dětmi pracujících rodičů s průměrnou hrubou mzdou za celý životní cyklus v rámci této bilance veřejných rozpočtů přispěje od 3,5 do 13,3 mil Kč víc než pár bez dětí se stejným příjmem.**
- **To je něco přes 3 mil Kč na jedno dítě**

Mapování transferů - dvougenerační ukazatele

Srovnání výsledné transferové bilance rodiny včetně dětí

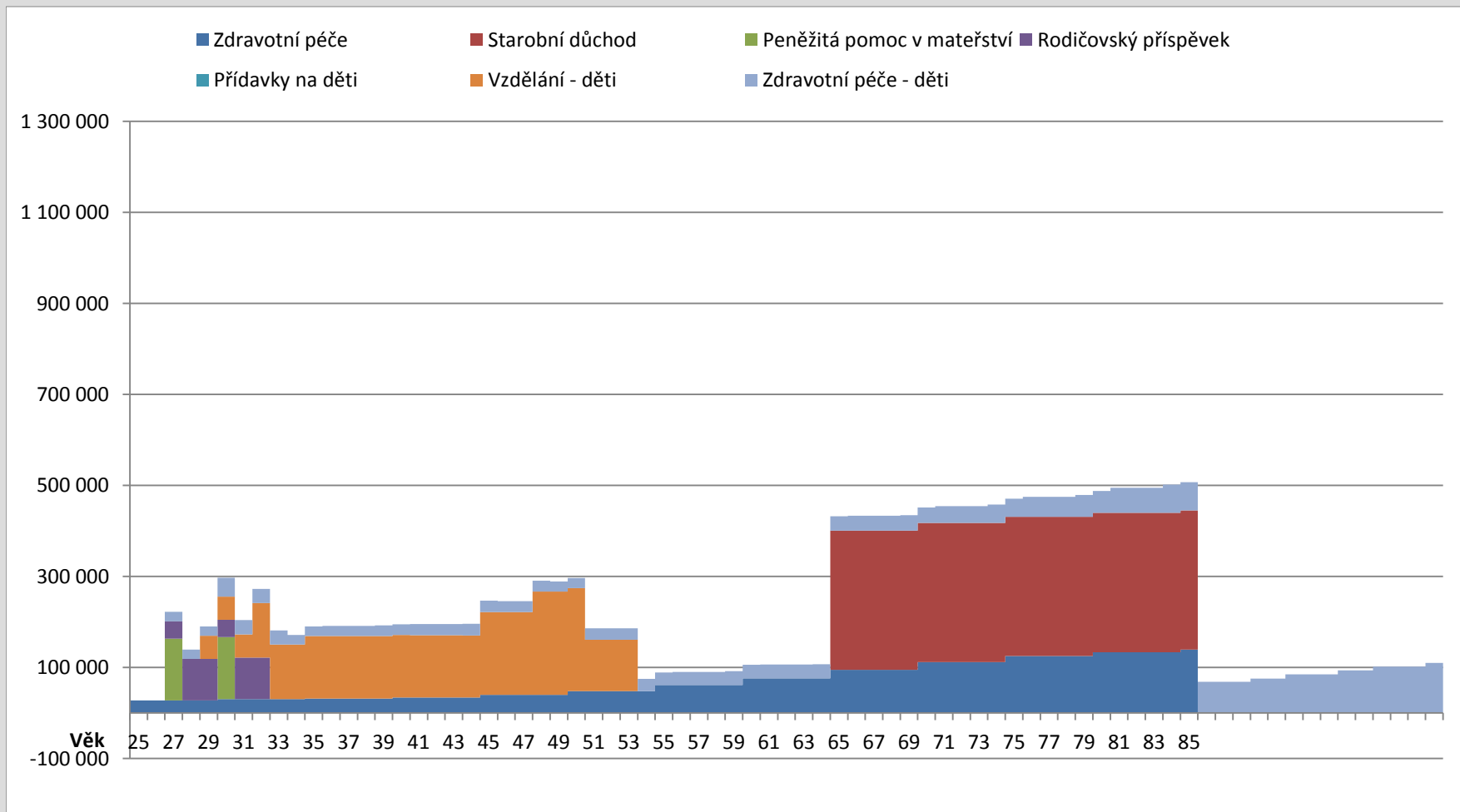
Transferové výdaje – pár se dvěma dětmi, pracující rodiče a dospělé děti s prům. hrubým příjmem



Mapování transferů - dvougenerační ukazatele

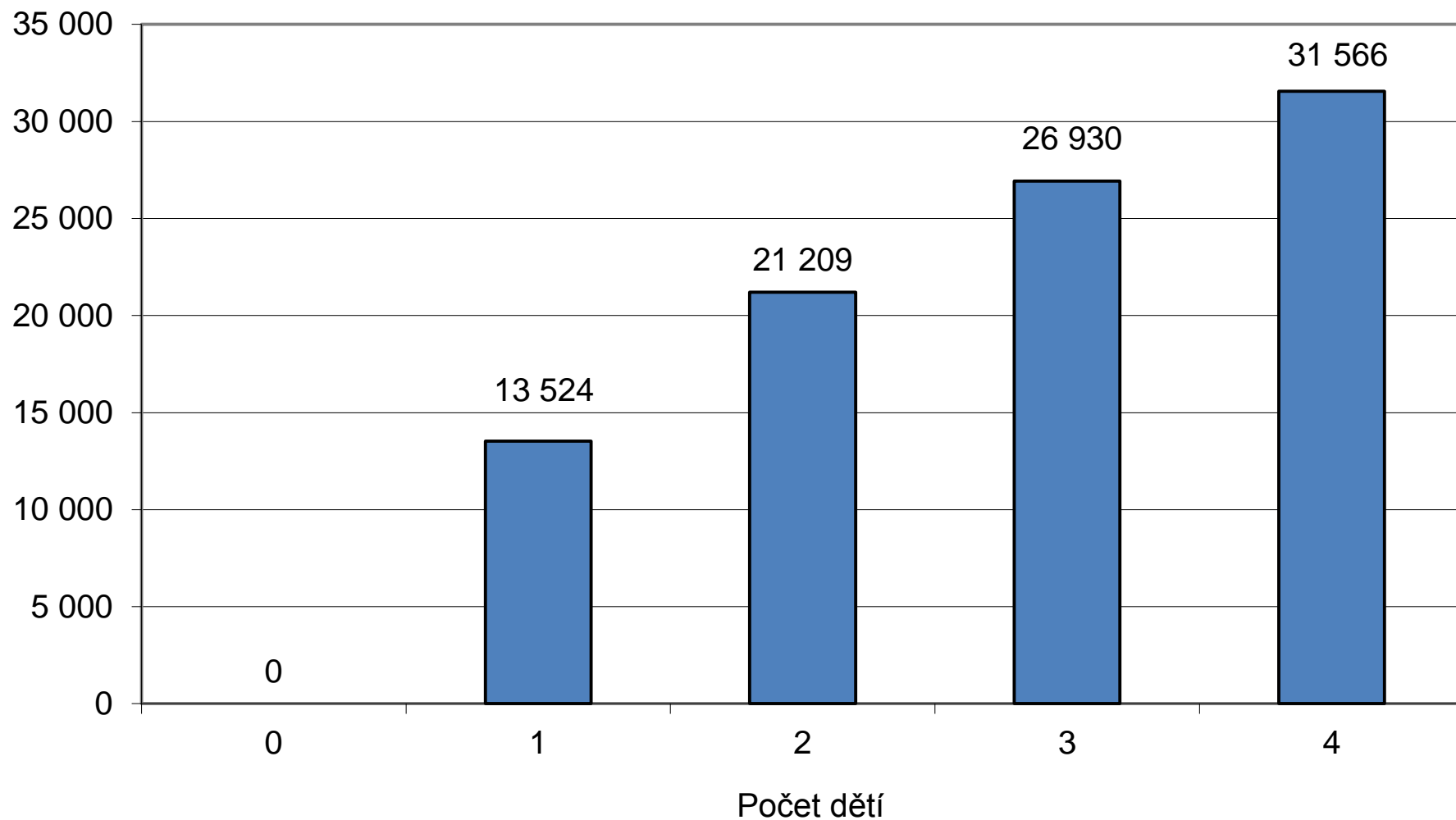
Srovnání výsledné transferové bilance rodiny včetně dětí

Transferové příjmy – pár se dvěma dětmi, pracující rodiče a dospělé děti s prům. hrubým příjmem



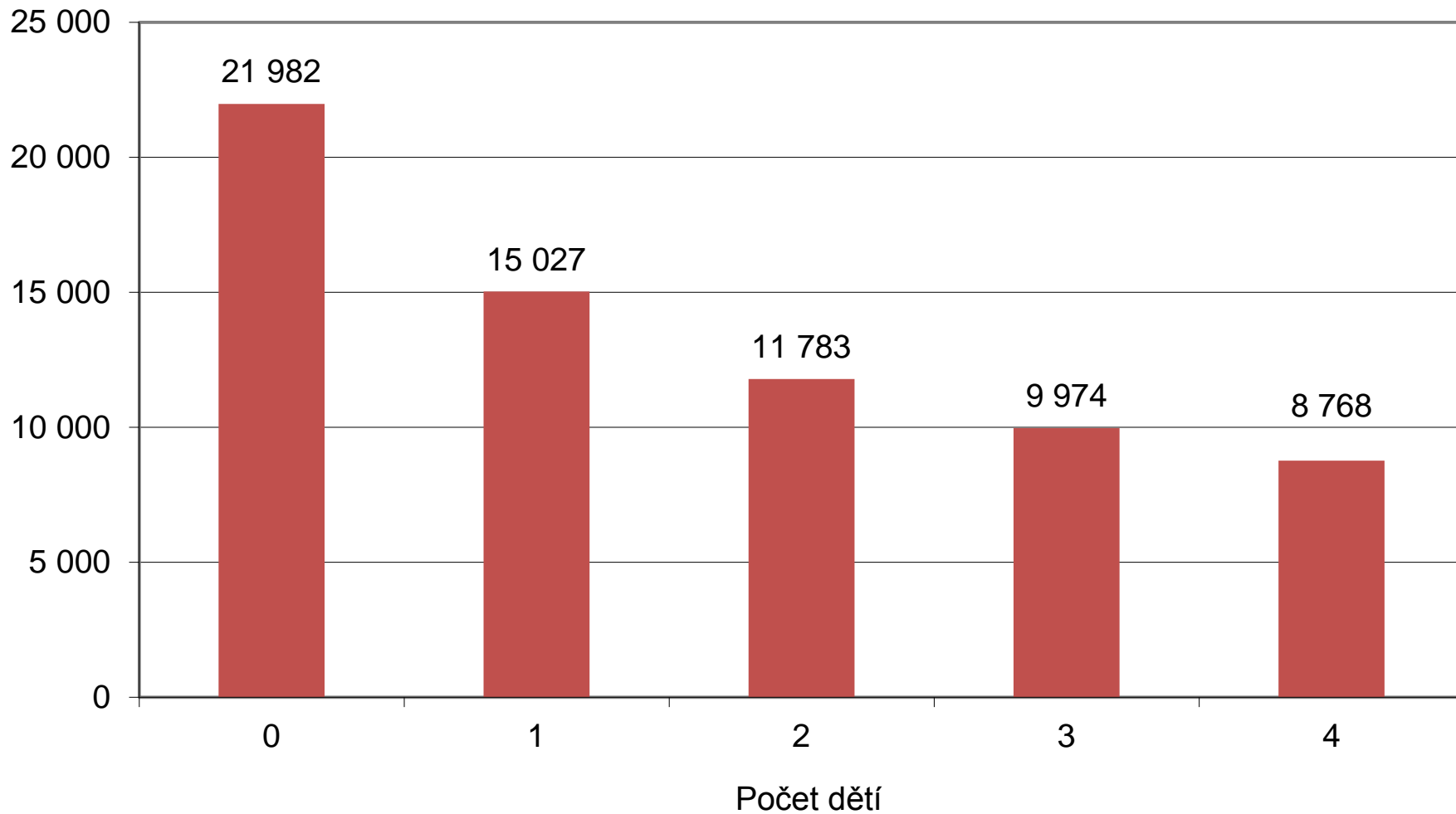
Náklady na děti za celou domácnost podle počtu dětí pracující rodiče s prům. hrubým příjmem

Náklady na děti za celou domácnost (Kč)



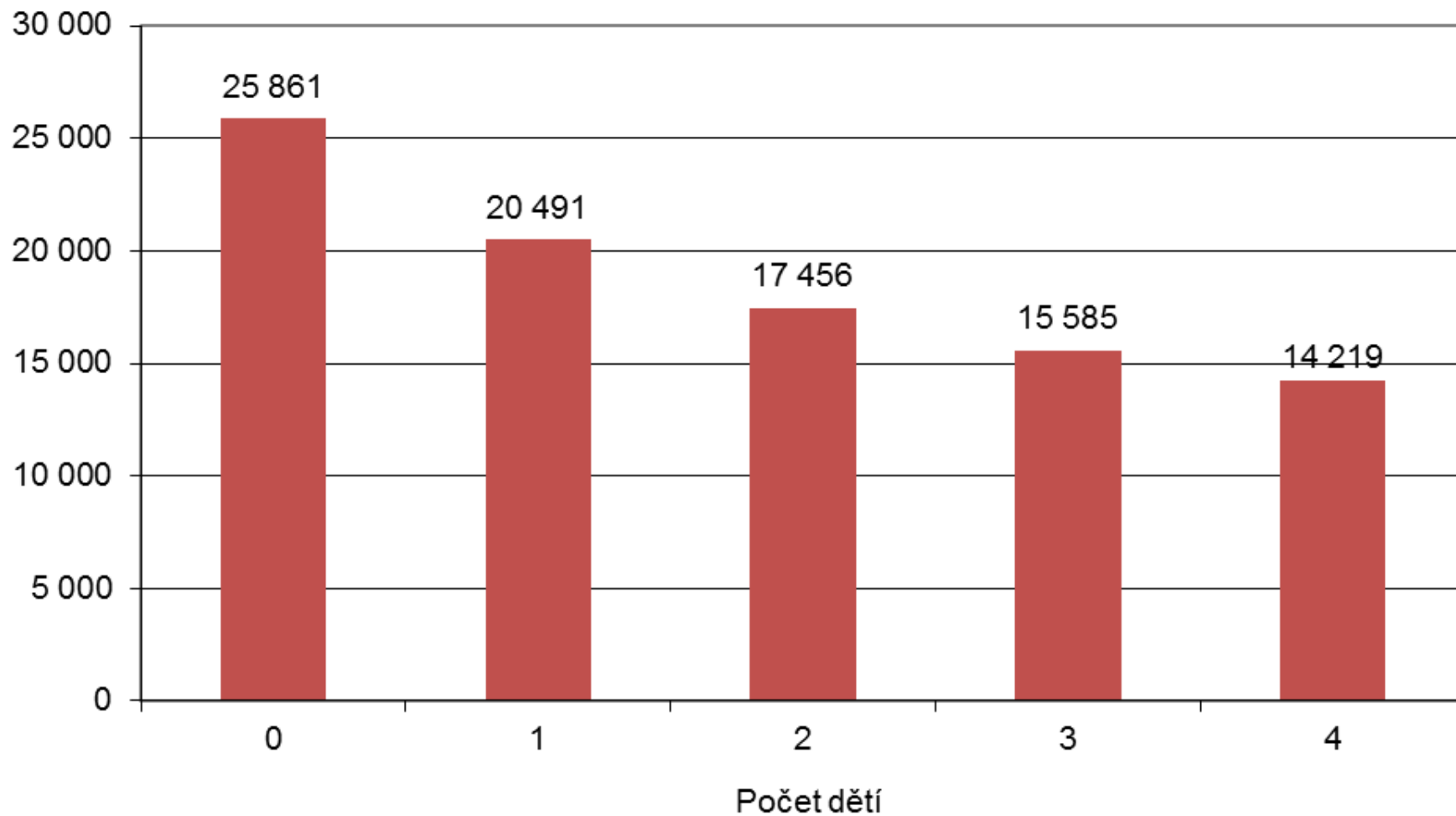
Čistý příjem na hlavu podle počtu dětí pracující rodiče s prům. hrubým příjmem

Čistý příjem na hlavu (Kč)



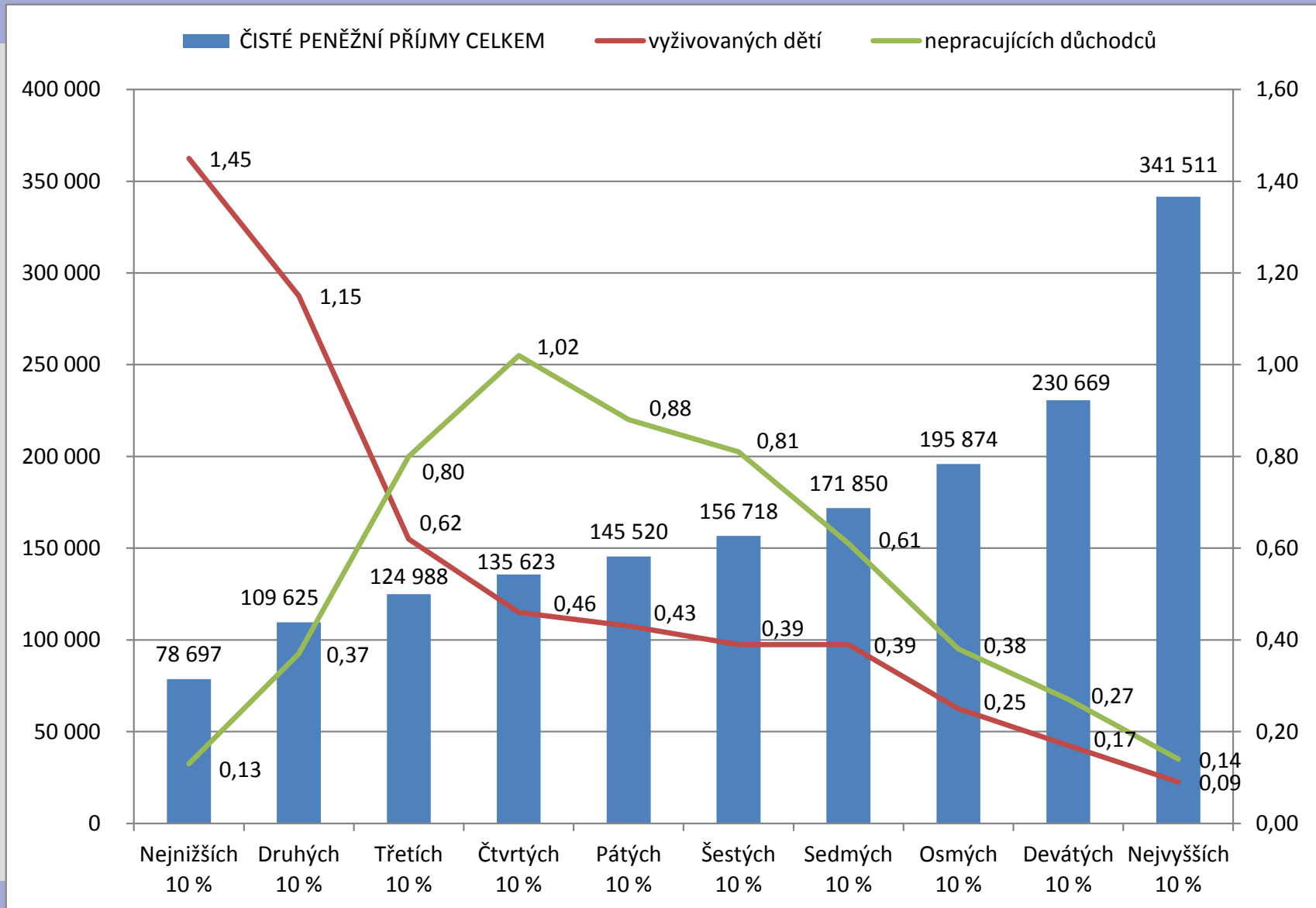
Čistý příjem na hlavu podle počtu dětí – přepočten dle EQ. OECD pracující rodiče s prům. hrubým příjmem

EQ. Čistý příjem old OECD, 1982 (Kč)



Domácnosti podle čistého peněžního příjmu na osobu – decily

Postavení domácností s dětmi a s nepracujícími důchodci

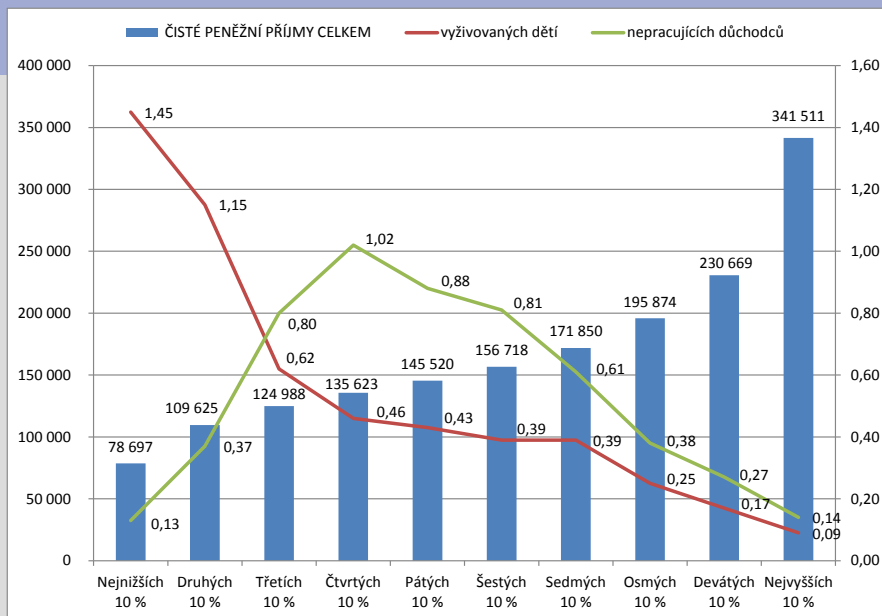


Zdroj: ČSÚ, Statistika rodinných účtů za r. 2015

Domácnosti podle čistého peněžního příjmu na osobu – decily

Postavení domácností s dětmi a s nepracujícími důchodci

Analytický komentář



- První tři decily s nejnižšími čistými příjmy na osobu patří rodinám s dětmi
- Třetí až sedmý decil patří domácnostem důchodců
- Osmý až desátý decil s nejvyššími čistými příjmy na osobu patří domácnostem bez dětí
- Rodiny s dětmi nejsou v nejnižších decilech proto, že mají nízké celkové příjmy, ale proto, že je musí rozdělit mezi více osob - s každým narozeným dítětem se tak dále propadají do chudoby
- Solidarita důchodového systému je tak obrácena naruby - slabí (vysokými odvody a náklady na děti zatížené rodiny) nesou silné (bezdětné domácnosti), kterým pak jejich děti ještě navíc zaplatí důchody

Jedná se o problém většiny vyspělých zemí

- Manfred Spieker ve svém popisu německého systému, který se potýká s podobnými problémy, uvádí že
- ***„dochází k obrovskému transferu od rodičů přes děti k bezdětným prostřednictvím systému sociálního pojištění“.***
- ***a „k odměňování bezdětnosti“.***
- **Proto jedním z cílů vytvořené komise je také analýza a narovnání těchto transferů**
- **Návrhy zpracované v 3. pracovním týmu podporují toto narovnání**
- **Zároveň jsou zde navrženy a prezentovány některé z indikátorů, které jsou vhodné pro posuzování všech návrhů na úpravu důchodového systému z pohledu těchto cílů**

Spravedlivější řešení – rodinám je potřeba pomoci rychle a všemi disponibilními prostředky

Úplné narovnání v tuto chvíli není možné z hlediska současného stavu rozpočtu

ve skutečnosti to je otázka dlouhého přechodného období

a mnoha odborných diskusí vedoucích hlubokého poznání a pochopení celé problematiky.

S ohledem na potřebnou rychlost je důležité nyní učinit alespoň postupná jednotlivá opatření ve správném směru, která by však měla být významným signálem a motivací pro rodiny s dětmi, že se situace začíná systémově řešit.

Děkuji za pozornost

Další podpůrné podklady

Ekonomické důvody mají významný vliv na porodnost

Případová studie v reálném - pokles porodnosti v Brazílii

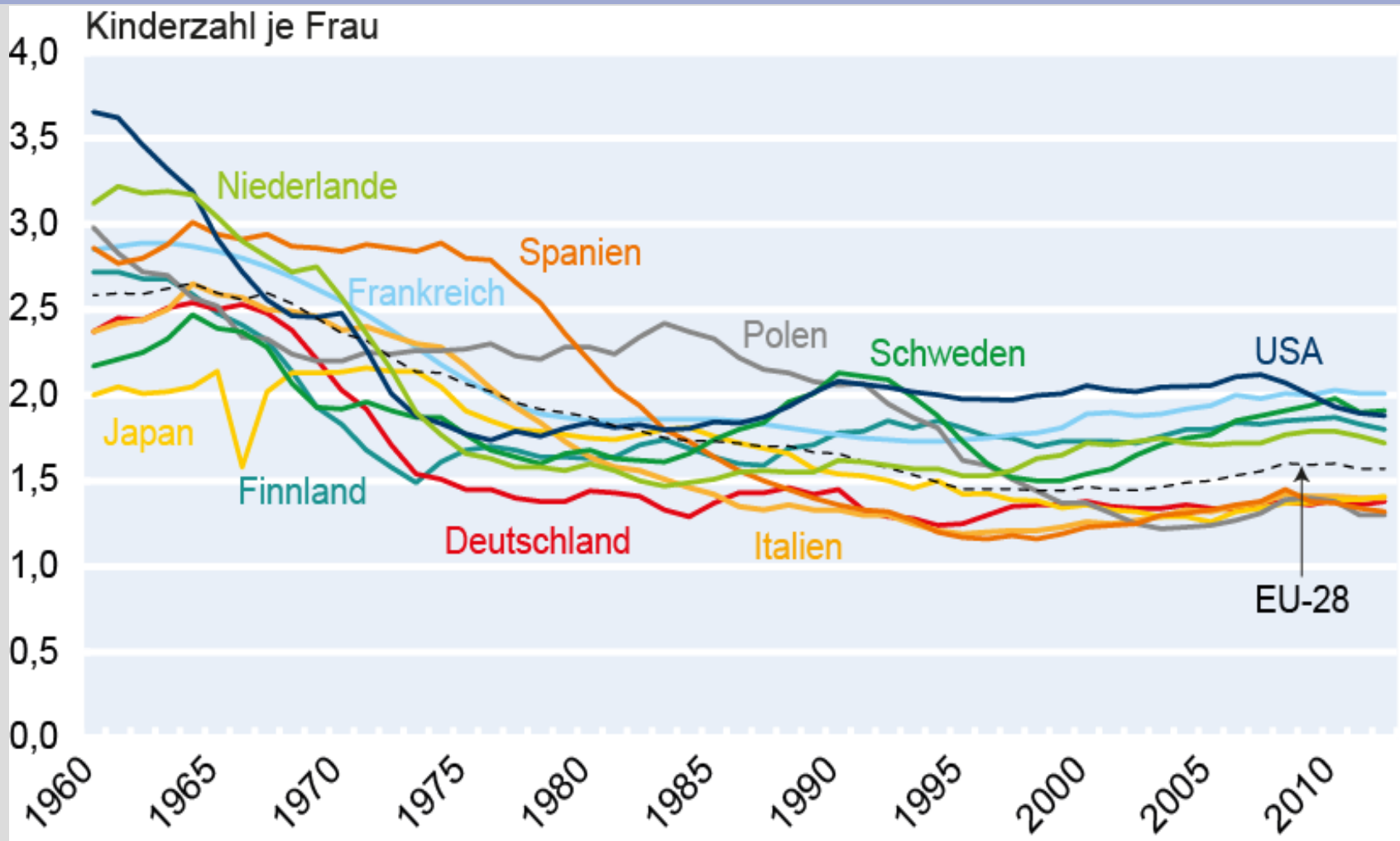
- **Brazílie** - jedna z nejvýznamnějších případových studií o naší planetě

Rok	1960	1970	1980	1990	2000	2009
Úhrnná plodnost	6,3	5,8	4,4	2,7	2,4	1,9

- **Pokles porodnosti na úroveň pod hranicí prosté reprodukce v roce 2009**
- Zásadní změny v prioritách mladých žen:
 - Na prvním místě je vzdělání
 - Na druhém místě je profese
 - Teprve na třetím místě jsou děti a partnerský vztah
- **Dominují ekonomické priority.** Výchova dětí ze seznamu moderních priorit nezmizela, ale lze ji podle vyjádření brazilských žen hůře skloubit s ostatními cíli. Život v současné Brazílii je tak drahý, že lze velmi obtížně uživit víc než dvě děti.
- Brazilské ženy dokonce používají výraz: „Továrna je zavřena. Už jsem si své odpracovala.“ ... Proč maximálně dvě? Proč ne čtyři ? Brazilské ženy odpovídají:
 - „**To je prostě nemožné! Je to moc drahé! A je s tím moc práce!**“
 - National Geographic, září 2011

Významný pokles porodnosti ve vyspělých zemích

Úspěšná dlouhodobá propopulační politika Francie vedla ke zvýšení porodnosti na úroveň vyrovnané reprodukce

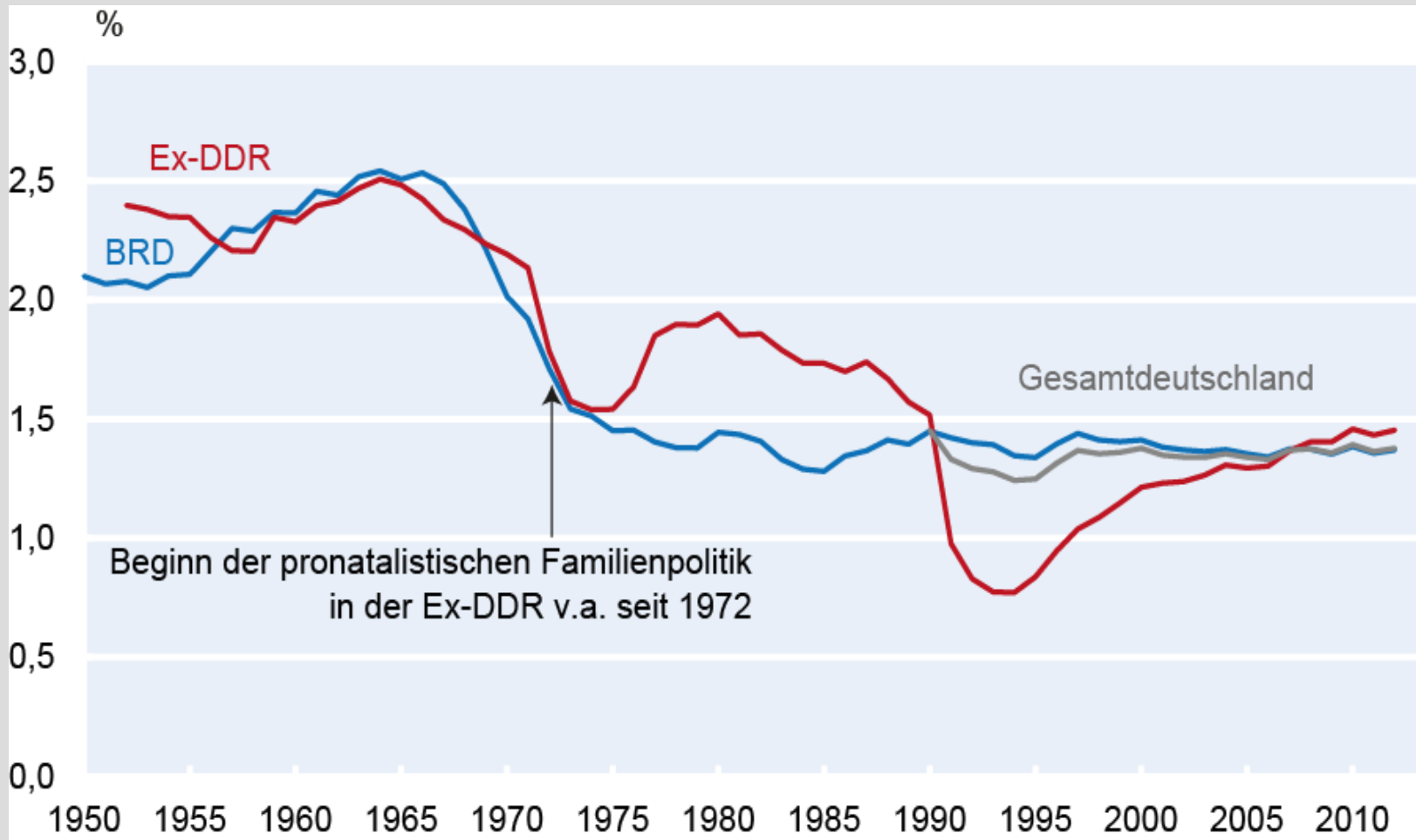


Zdroj: Hans-Werner Sinn: Země bez dětí - fakta, důsledky, příčiny a politické implikace, 2014

Míry porodnosti v Německu od r. 1950

Začátek pronatalitní a propopulační politiky v bývalé NDR od r. 1972

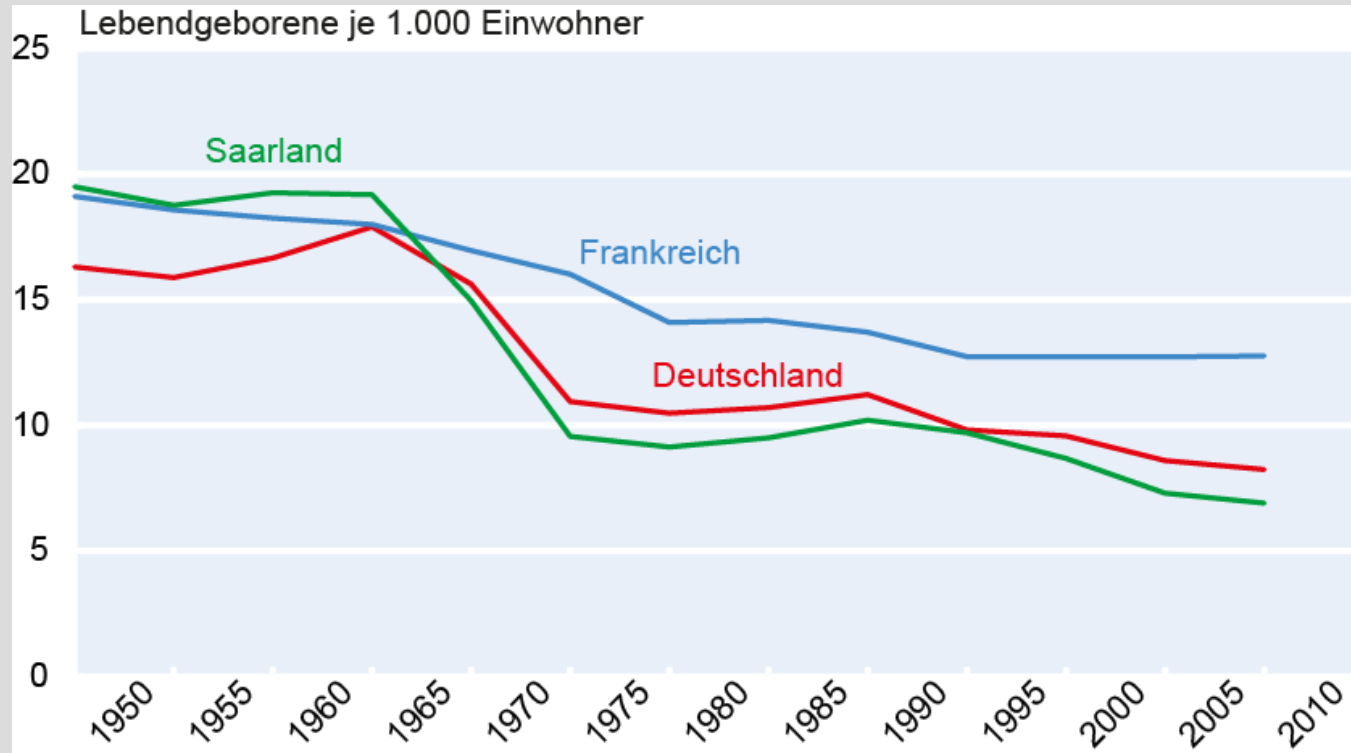
Výrazný propad porodnosti východních zemí po sloučení Německa



Zdroj: Hans-Werner Sinn: Země bez dětí - fakta, důsledky, příčiny a politické implikace, 2014

Vývoj porodnosti v Sársku, ve Francii a v Německu celkově od r. 1950

Počet živě narozených dětí na 1 000 obyvatel



- Vstup Sárska do Spolkové republiky Německo v r. 1957, poté, co Sársko bylo po válce nejdříve pod francouzskou správou. Zatímco míra porodnosti Sárska až do tohoto okamžiku byla na poměrně vysoké francouzské úrovni, po vstupu do Spolkové republiky Německo výrazně klesla a začala se stále více blížit republikovému průměru v následujících letech.

Zdroj: Hans-Werner Sinn: Země bez dětí - fakta, důsledky, příčiny a politické implikace, 2014

Významný vliv rodinné a propopulační politiky – Německo, Francie

- **Příčinu tohoto vývoje lze spatřovat v tom, že rozsáhlý a systémově nastavený francouzský program podpory rodin s dětmi byl po vstupu nahrazen poměrně slabou fiskální pobídkou, kterou nabízel západoněmecký stát.**
- **I dnes míra porodnosti francouzských žen 2,01 pořád ještě značně převyšuje míru porodnosti žen německých, která činí 1,4.**

Zdroj: Hans-Werner Sinn: Země bez dětí - fakta, důsledky, příčiny a politické implikace, 2014

Dopady nastavení rodinné politiky v Německu

Výše fiskálního příspěvku dítěte do důchodového systému

- Dle výpočtů činila **současná hodnota fiskálního příspěvku nově narozeného dítěte do důchodového systému** v r. 2000 částku 77.600 €.
- **Tato hodnota je kumulované saldo, které nám vyjde, když zohledníme příspěvky placené po celý životní cyklus tohoto dítěte a jím přijaté dávky.**
- Pokud se navíc zohlední i později vzniklé efekty všech dětí tohoto dítěte, za jejichž existenci vděčíme narození pozorovaného dítěte, stoupne současná hodnota dokonce na 139.300 €. To je pouze příspěvek za samotný zákonný důchodový systém v rámci celé fiskální bilance tohoto dítěte. Přitom se jedná o nanejvýš opatrný odhad, který skutečné poměry spíše podceňuje, než že bychom vycházeli z konstantnosti sazby pojistného na důchodové pojištění.

Zdroj: Hans-Werner Sinn: Země bez dětí - fakta, důsledky, příčiny a politické implikace, 2014

Další výsledky posledních výzkumů – rok 2013

Rodinná politika a hmotná podpora rodin

- Na základě analýzy sociálních situací řešených rodinných dávek v evropských zemích se ukazuje, že **rodinná politika by neměla být zaměřena tedy pouze na ochranu nízkopříjmových domácností,**
- **ale cíleně by měla být orientována na podporu rodin se středními a vyššími příjmy při řešení standardních životních situací.**
- Tyto rodiny za minimální nebo žádné podpory hradí všechny náklady plně a ve výsledku se tak svými disponibilními příjmy přiblíží těm, kteří jsou pro nízké příjmy ze sociálních systémů podporováni.
- **Rodinnou politiku je třeba chápat a koncipovat** nikoliv jako reziduální marginální sféru tak, jako je tomu doposud, ale
- **jako prorůstový program dlouhodobých investic do lidského kapitálu.**
- Zdroj: Analýza vývoje hmotné podpory rodin formou nepojistných sociálních dávek - část třetí (Výzkumný ústav práce a sociálních věcí & Národní centrum sociálních studií, prosinec 2013)

Další výsledky posledních výzkumů – rok 2013

Rodinná politika a hmotná podpora rodin

- **Rodinná politika a politika sociální nejsou identické.**
- **Zatímco sociální politika "řeší problém", prorodinná politika je investicí do lidského kapitálu země.**
- Právě v těchto dlouhodobých investicích Česká republika zaostává za srovnatelnými zeměmi EU.
- **V tomto smyslu je potřebné mít také na zřeteli, že "nejlepší důchodovou reformou je dobrá populační politika"**
- Dlouhodobý makroekonomický prorůstový efekt je zřejmý.
- Zdroj: Analýza vývoje hmotné podpory rodin formou nepojistných sociálních dávek - část třetí (Výzkumný ústav práce a sociálních věcí & Národní centrum sociálních studií, prosinec 2013)