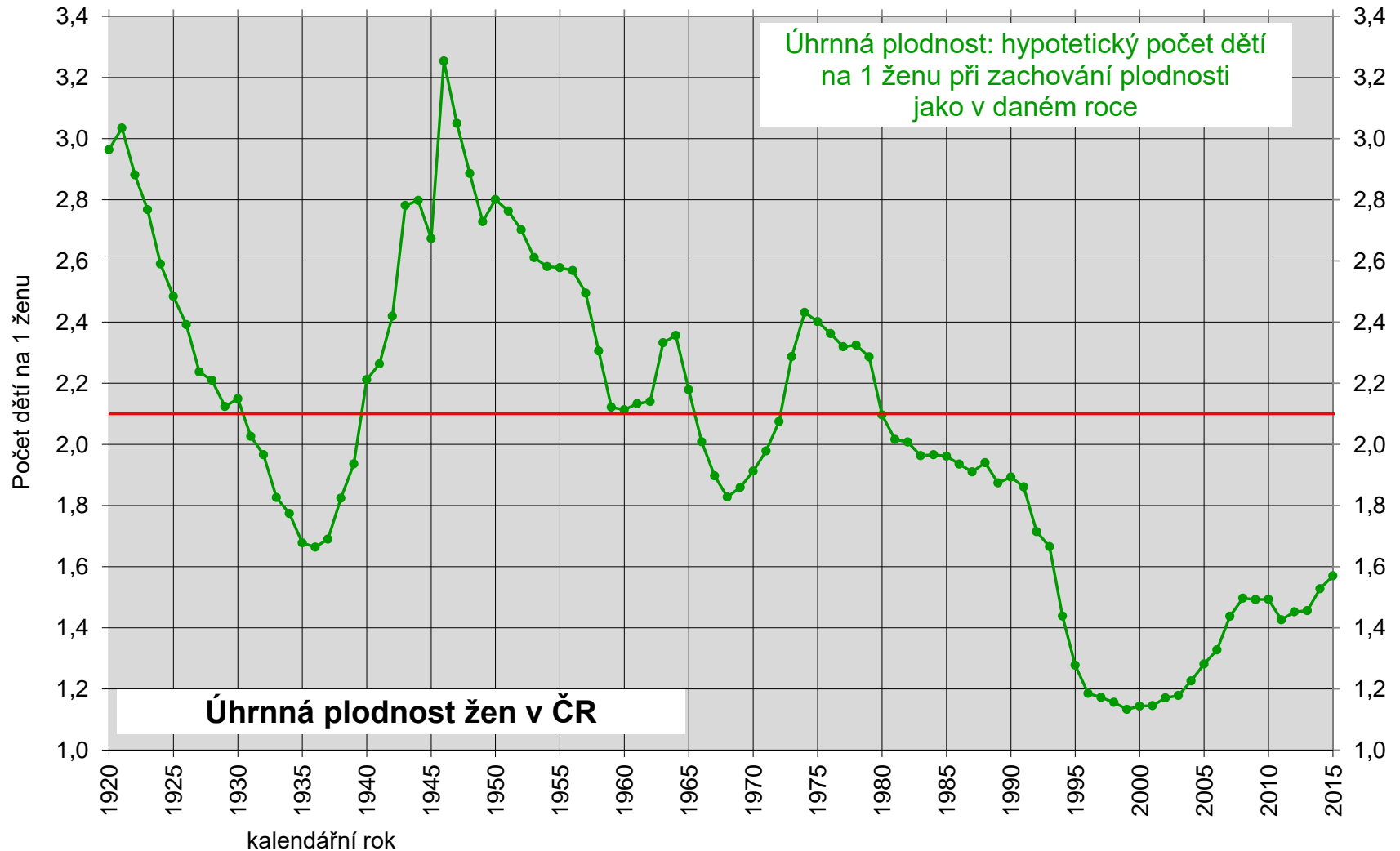


Prognózovaný a skutečný vývoj plodnosti žen v ČR a jeho důsledky (nejen) pro důchodový systém

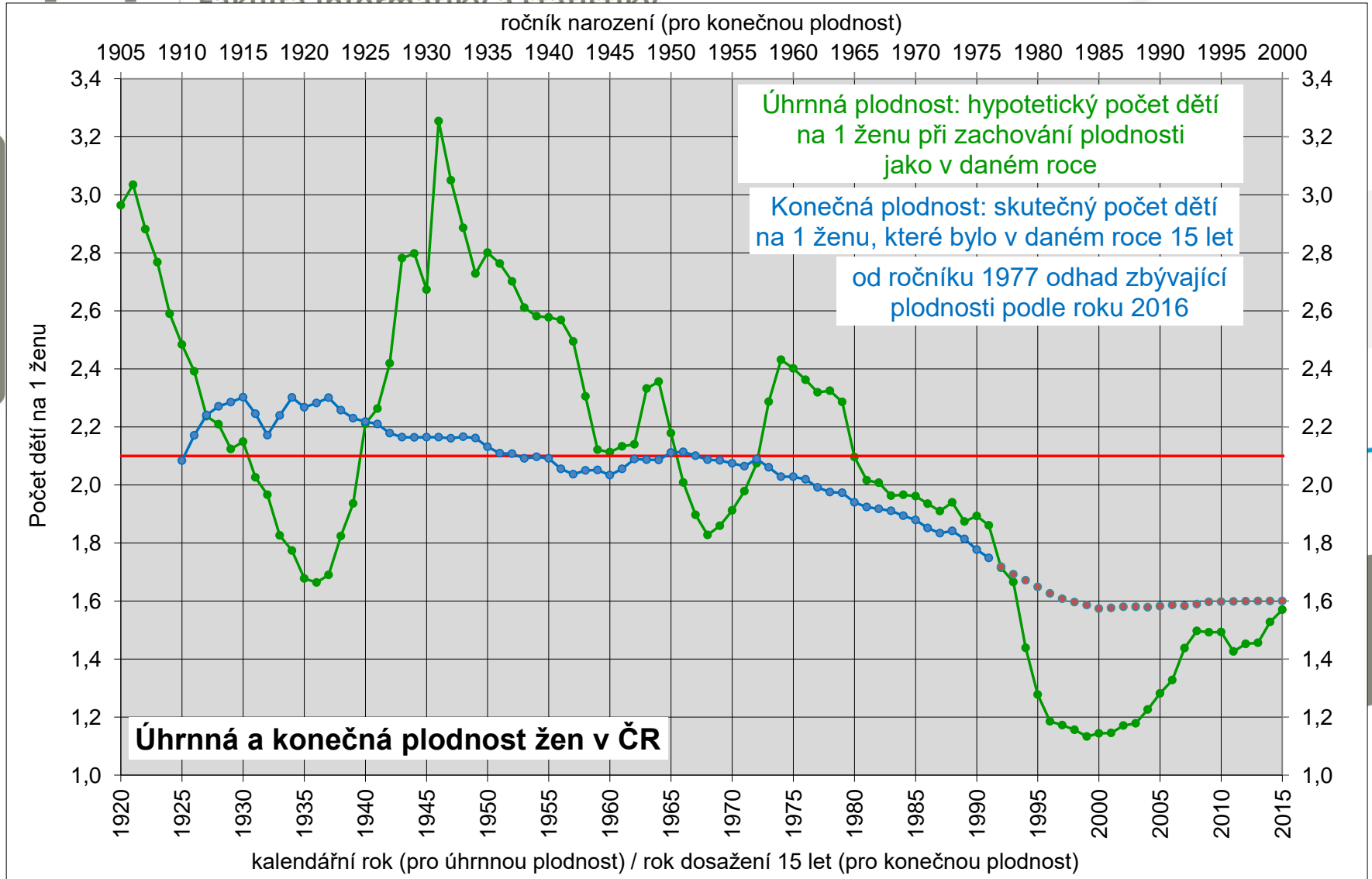
Tomáš Fiala

Katedra demografie Fakulty informatiky a statistiky
VŠE Praha



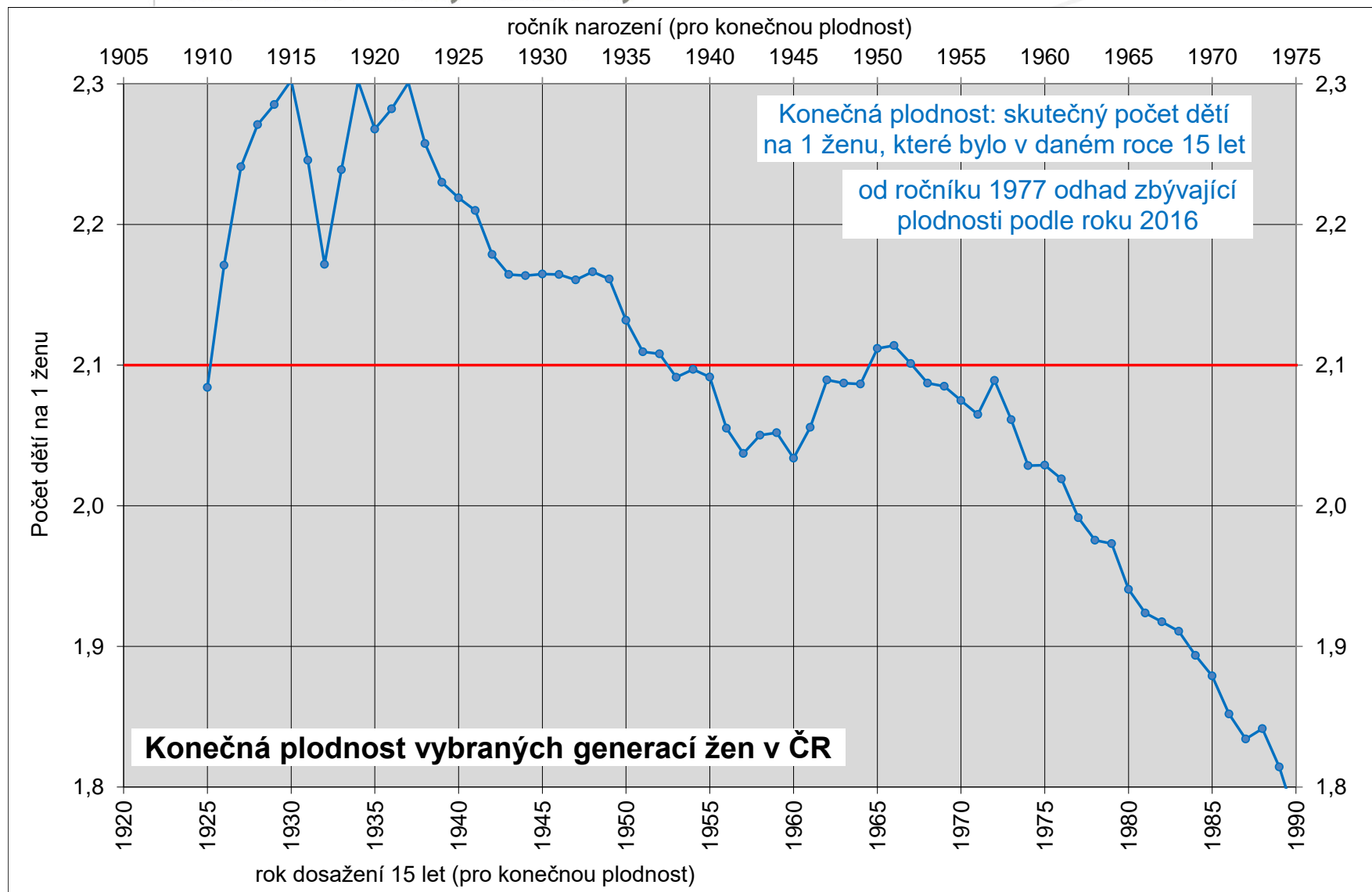
Plodnost žen v jednotlivých letech kolísala, ale celkový počet dětí jednotlivých generací byl poměrně stabilní

Fakulta informatiky a statistiky



F4

Nárůst plodnosti generací narozených 1945–1960
 mohl být částečně způsoben propopulačními opatřeními v 70. letech
 ještě generace žen narozených v roce 1961 měla více než 2 děti

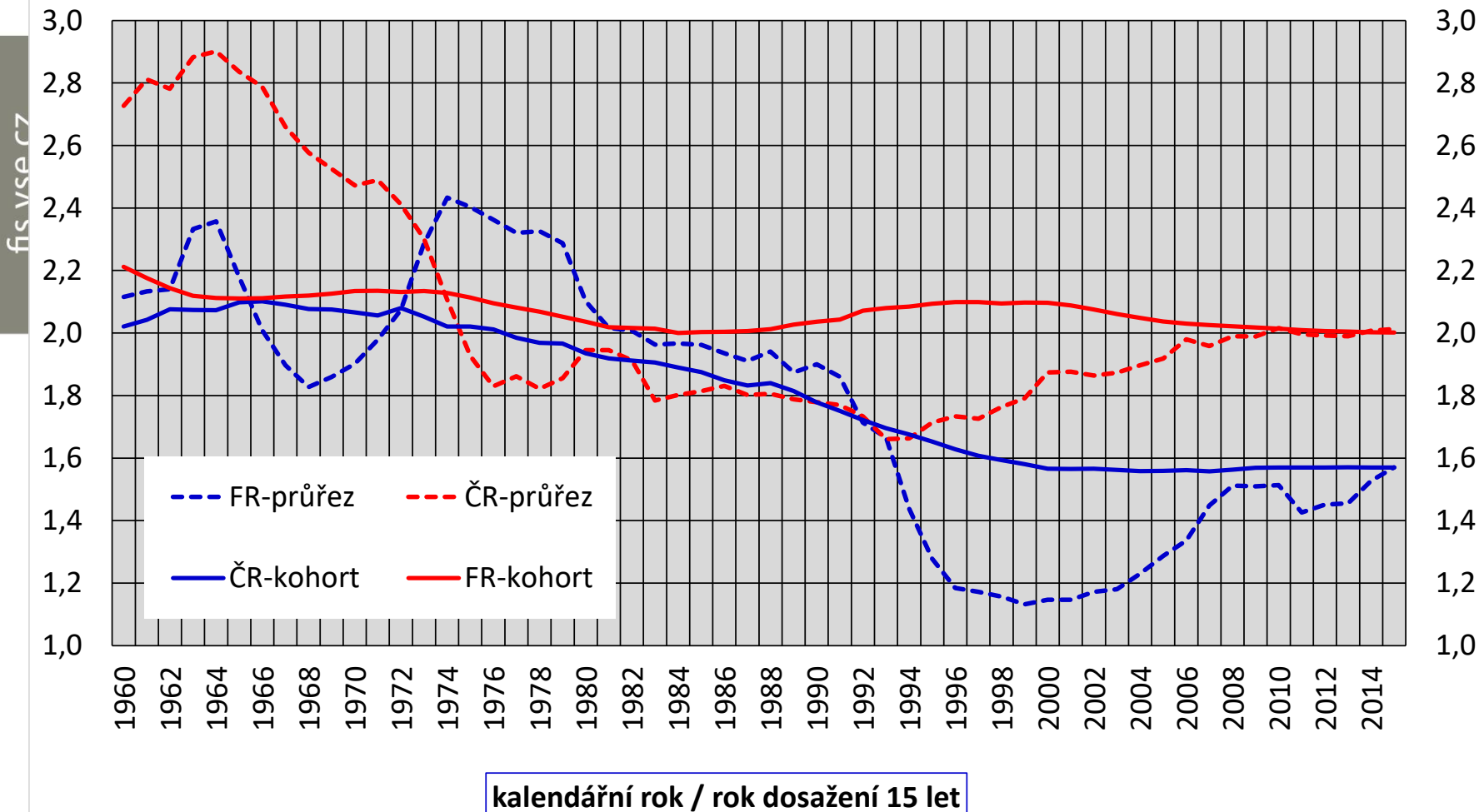


F4

Konečná plodnost žen v ČR byla jen o málo nižší než ve Francii pro generaci narozených v roce 1951 byla prakticky stejná (2,1)

Ústřední úřad statistiky

Úhrnná a konečná plodnost žen v ČR a ve Francii



Příčiny pozdějšího poklesu

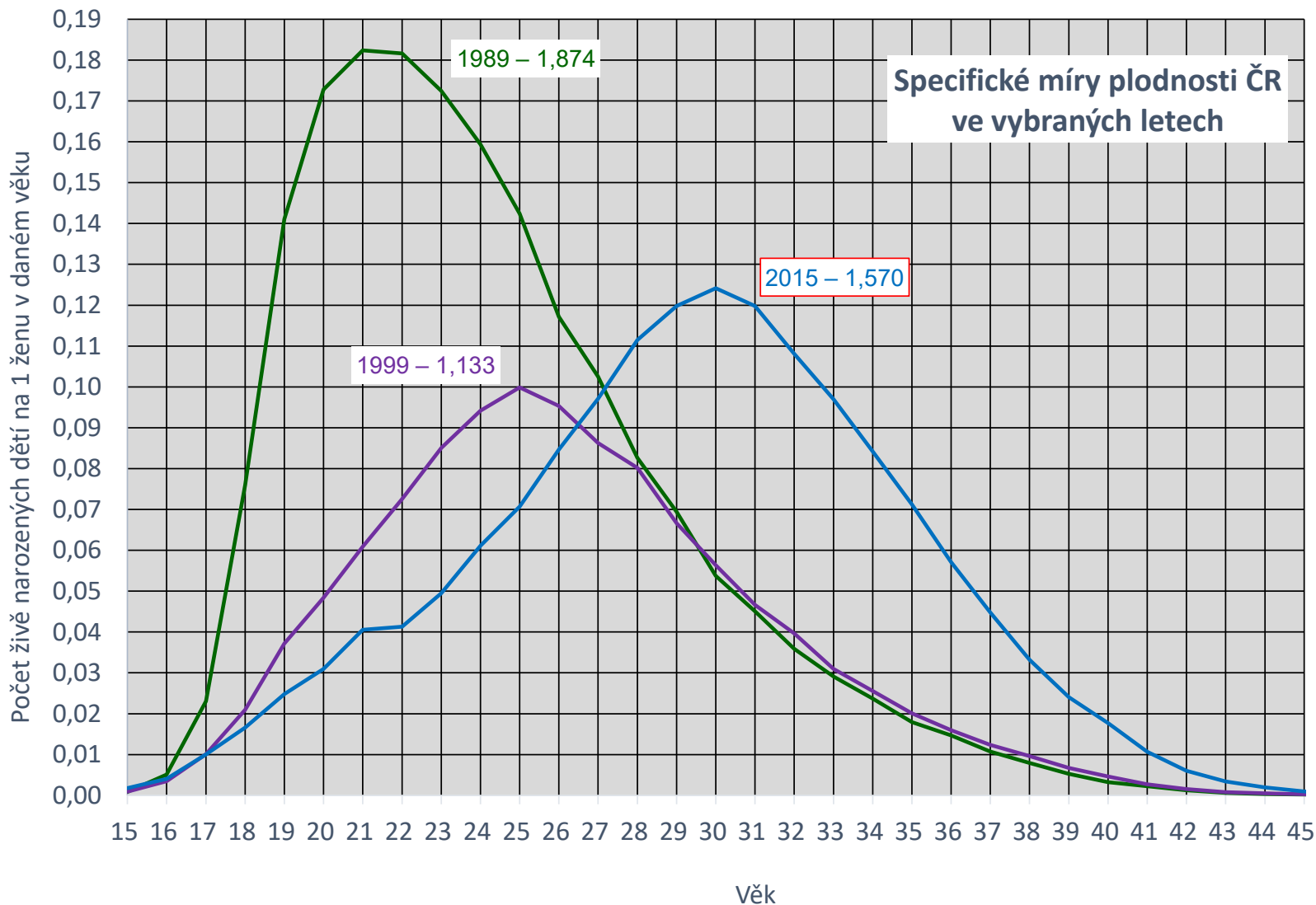
Po roce 1989 dochází k odkládání plodnosti do vyššího věku,

To však není plně kompenzováno

(na rozdíl od Francie a jiných západoevropských zemí)

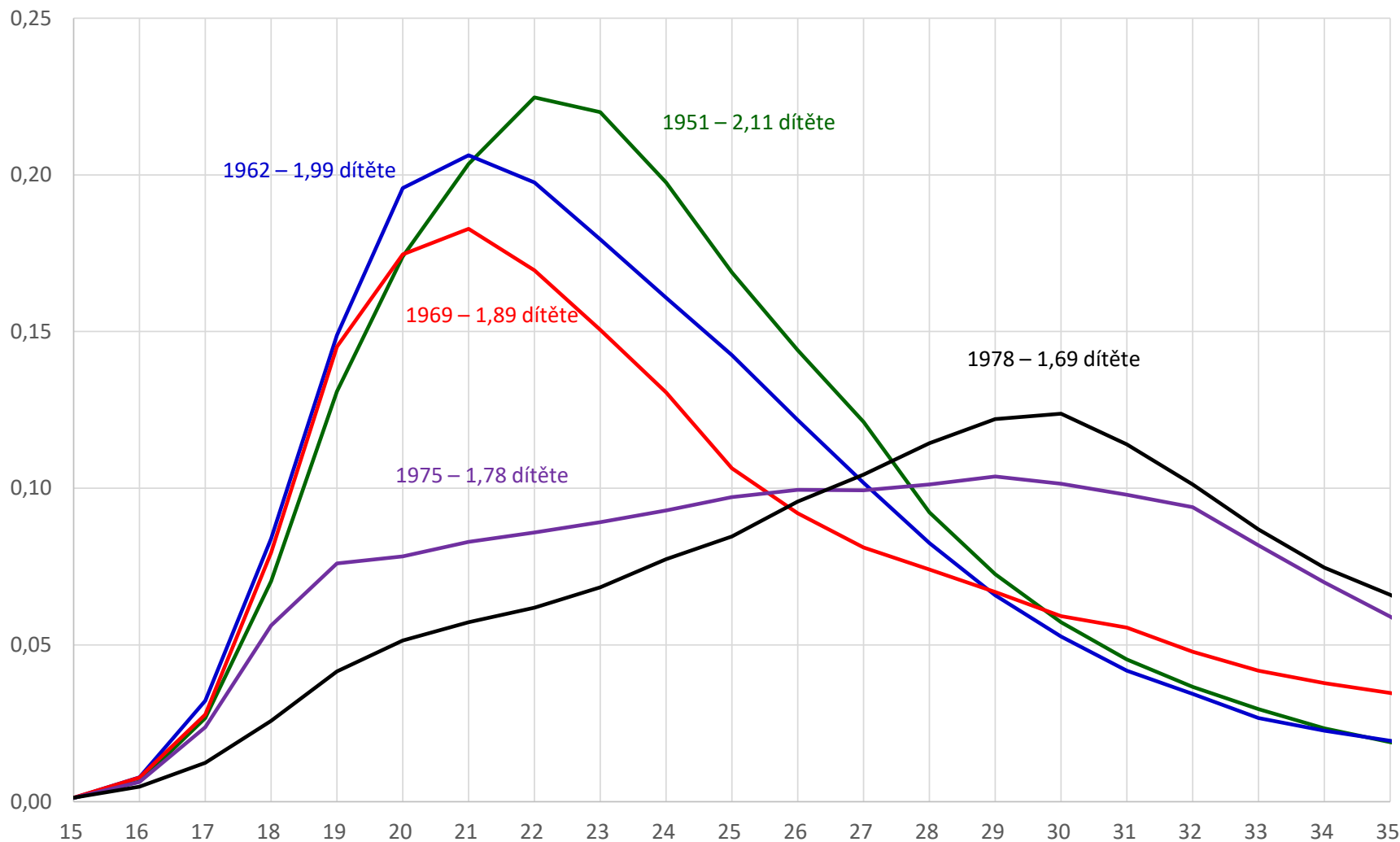
F4

Změny v rozložení plodnosti žen podle věku v letech 1989 – 2015



Konečná plodnost vybraných generací žen v ČR

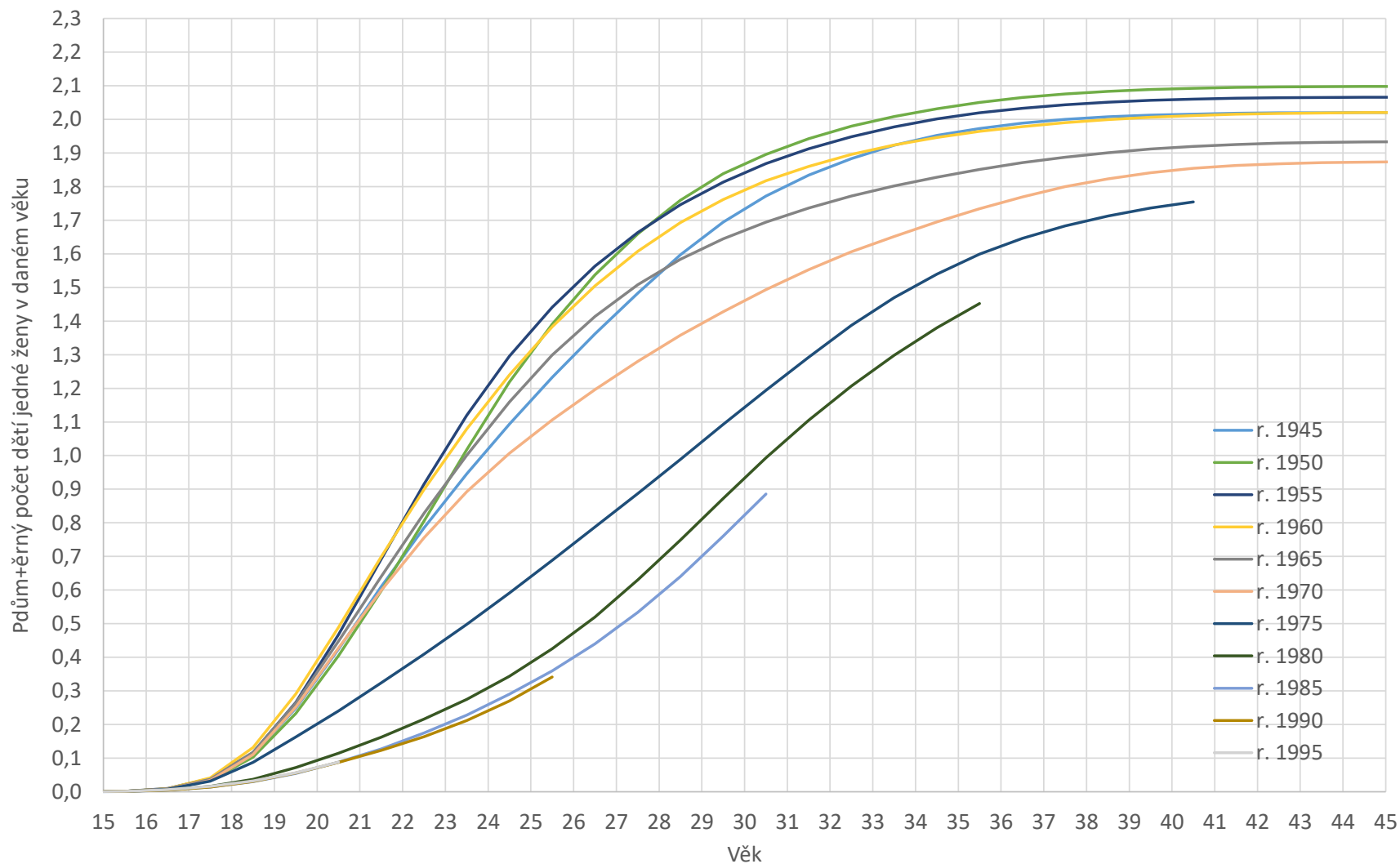
Konečná plodnost vybraných generací žen



F4

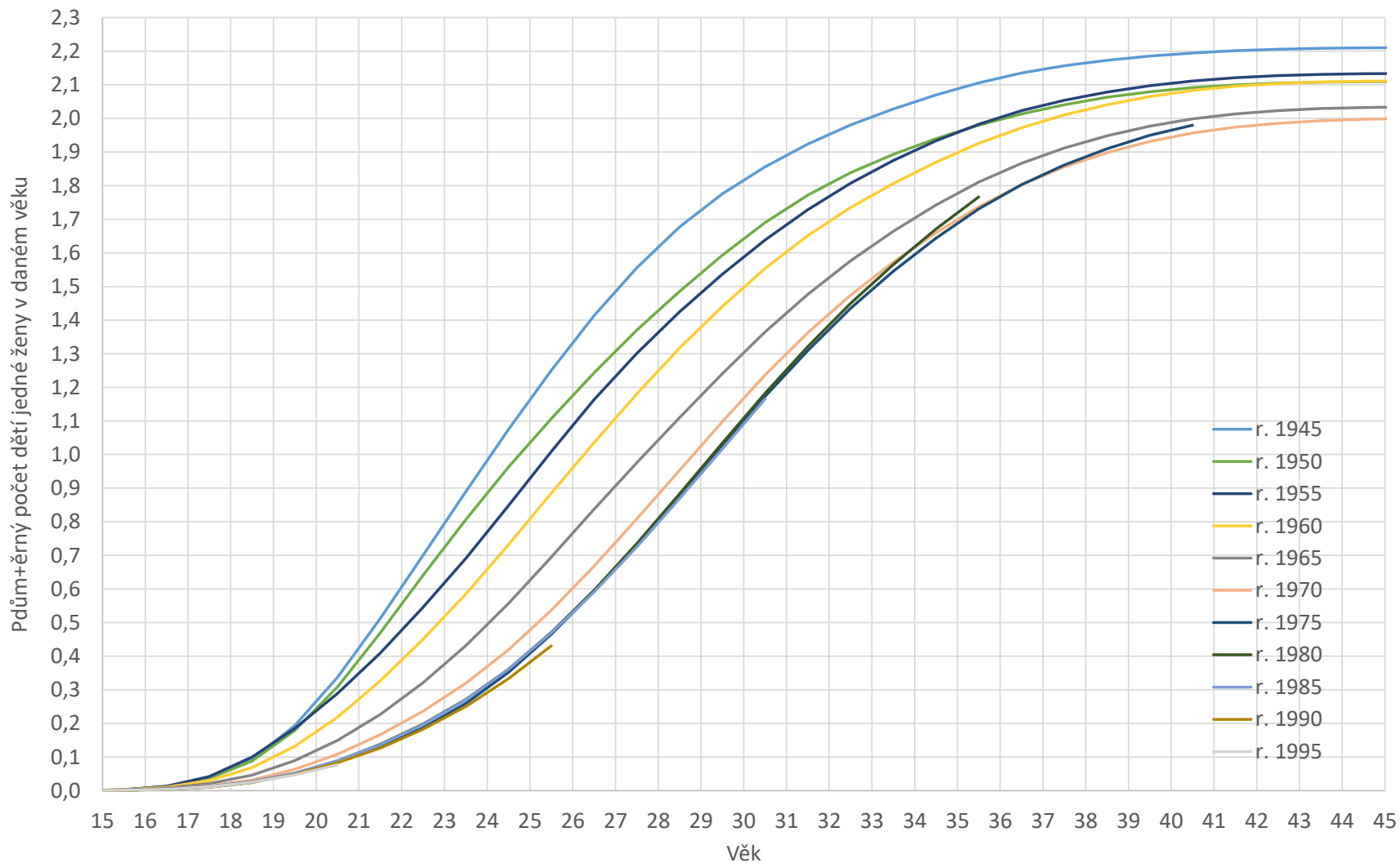
V ČR není odkládání plodnosti dostatečně kompenzováno (trajektorie plodností pro vybrané ročníky narození)

Kumulované generační plodnosti v ČR



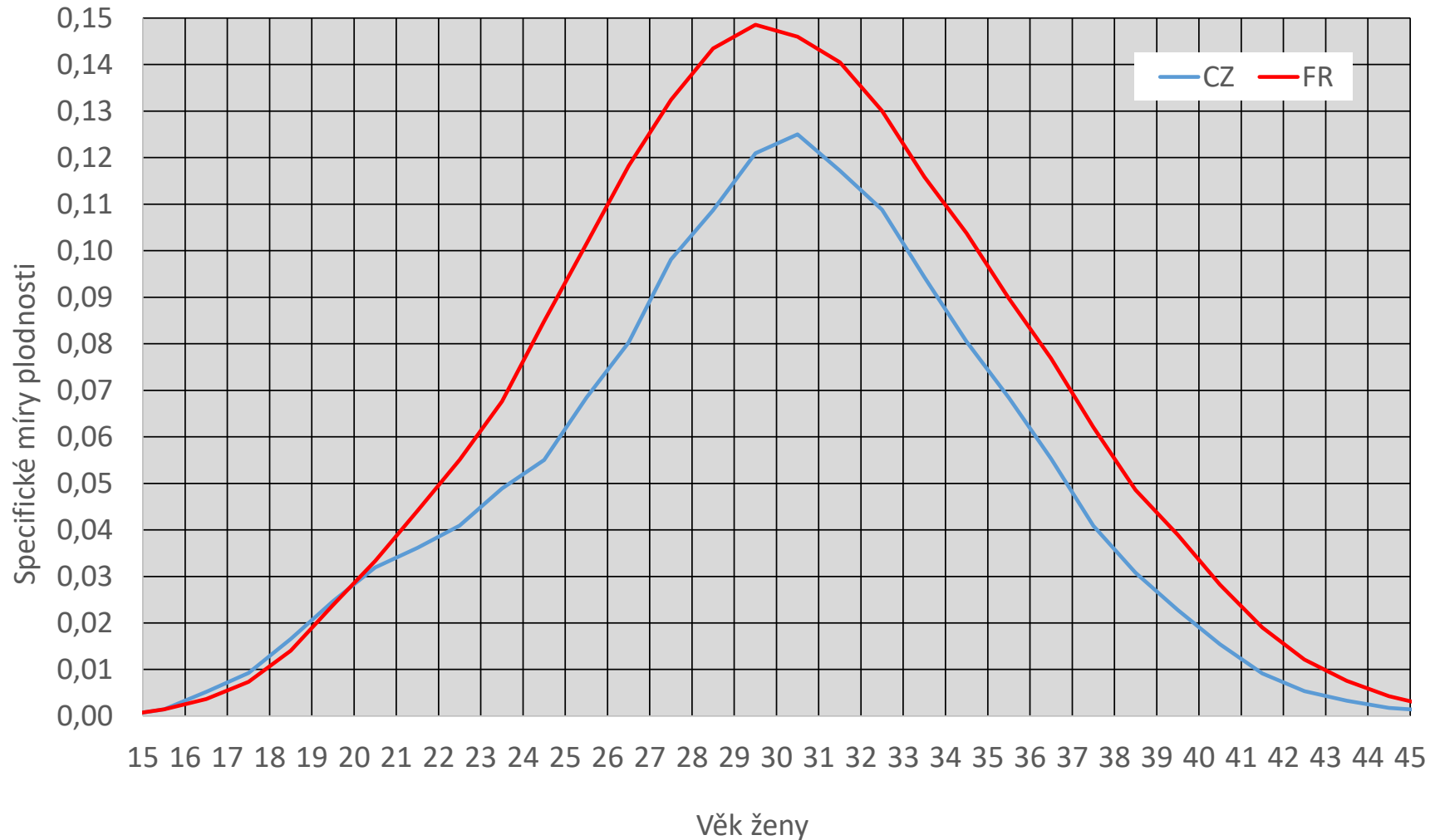
Ve Francii je vývoj jiný

Kumulované generační plodnosti ve Francii



Specifické míry plodnosti v roce 2014

Specifické míry plodnosti v ČR a Francii (2014)



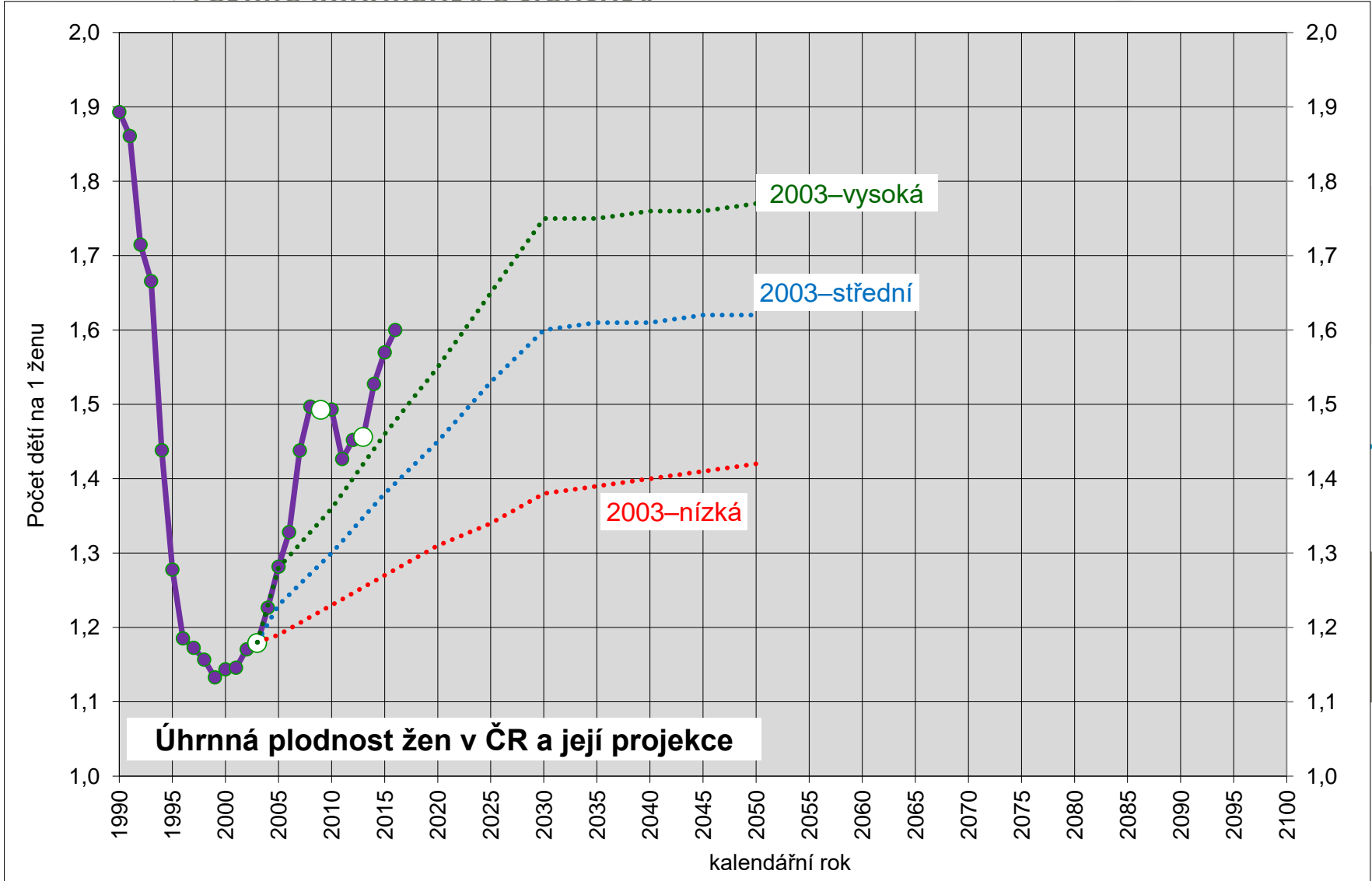
F4

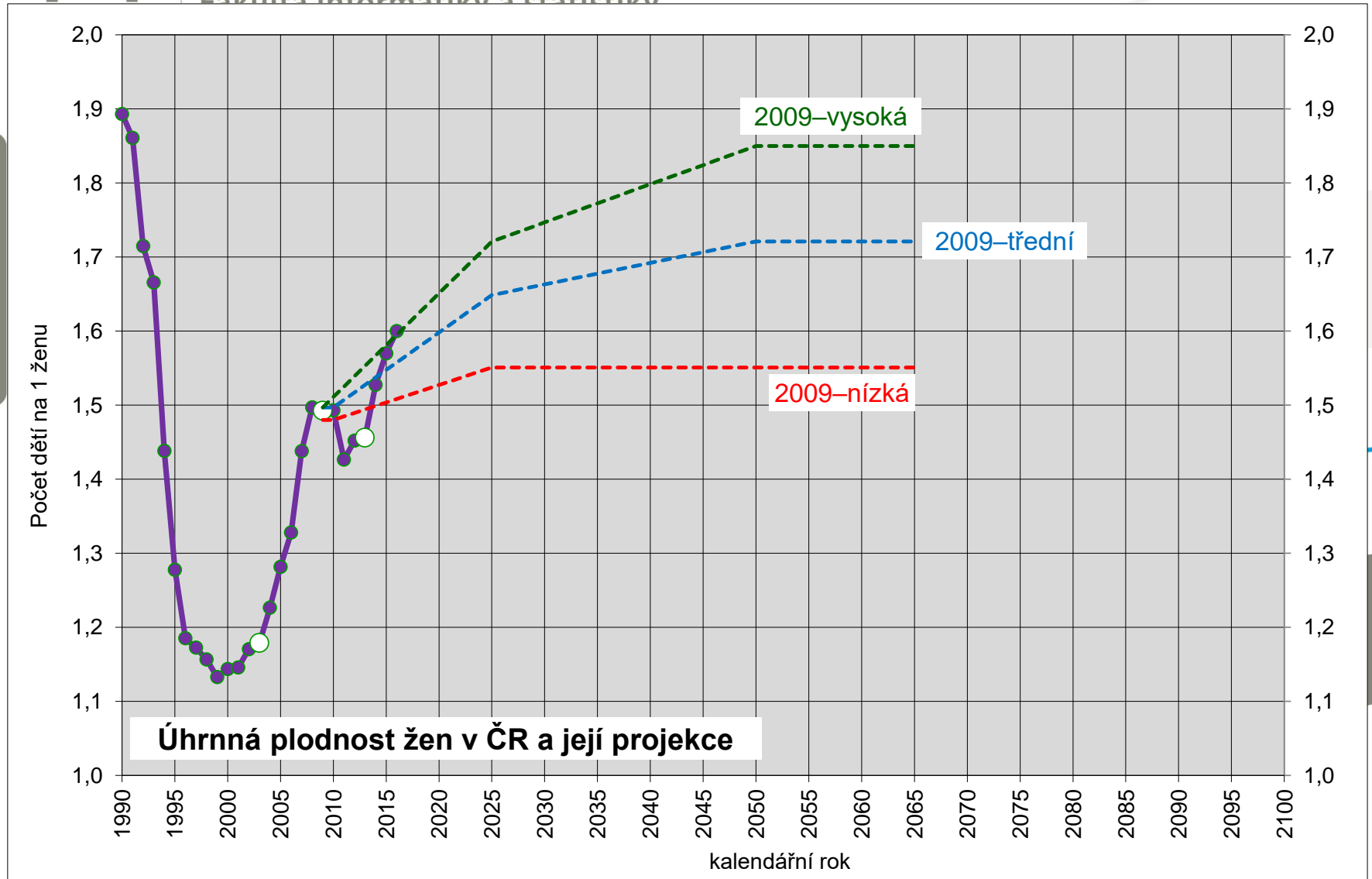
Vysoká škola
ekonomická v Praze
Fakulta informatiky a statistiky

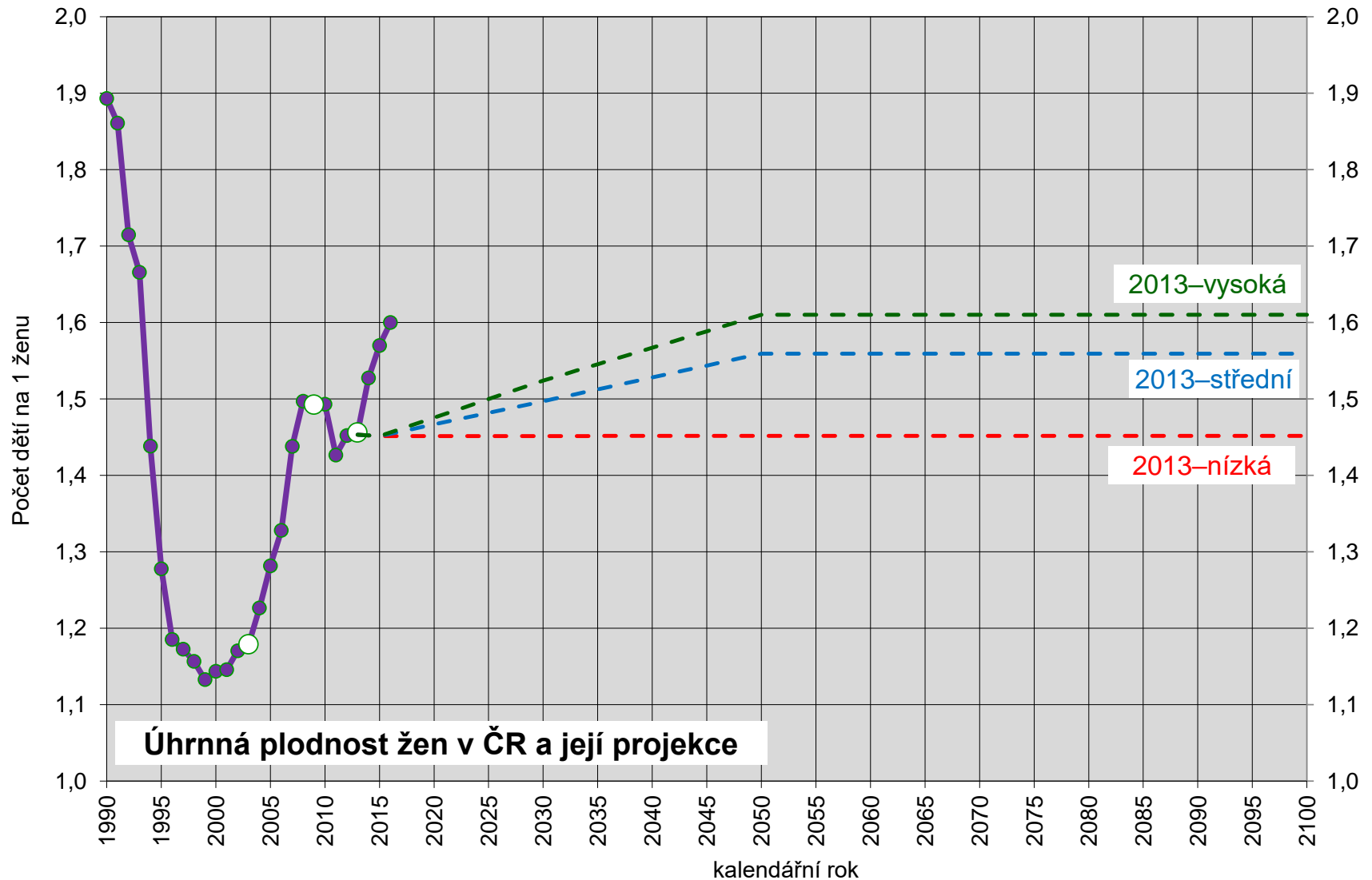
Projekce plodnosti

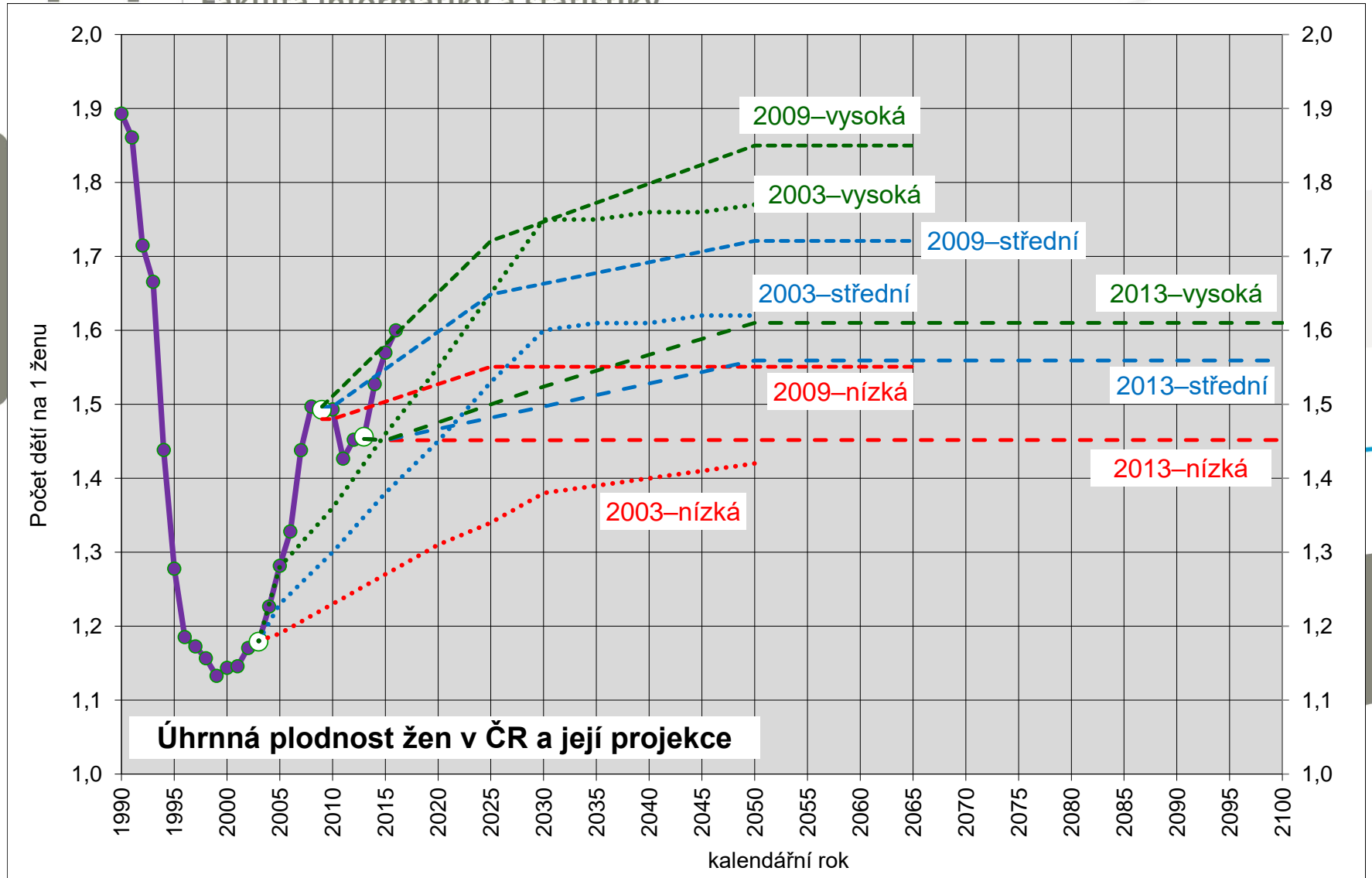
Odpovídají trendům v několika předchozích letech

Budoucí vývoj se často liší

Vývoj úhrnné plodnosti po roce 1990
projekce z roku 2003

Vývoj úhrnné plodnosti po roce 1990
projekce z roku 2009

Vývoj úhrnné plodnosti po roce 1990
projekce z roku 2013

Vývoj úhrnné plodnosti po roce 1990
a jednotlivé projekce budoucího vývoje

Důsledky nízké plodnosti

Zatím neubývá obyvatel (též díky zahraniční migraci)

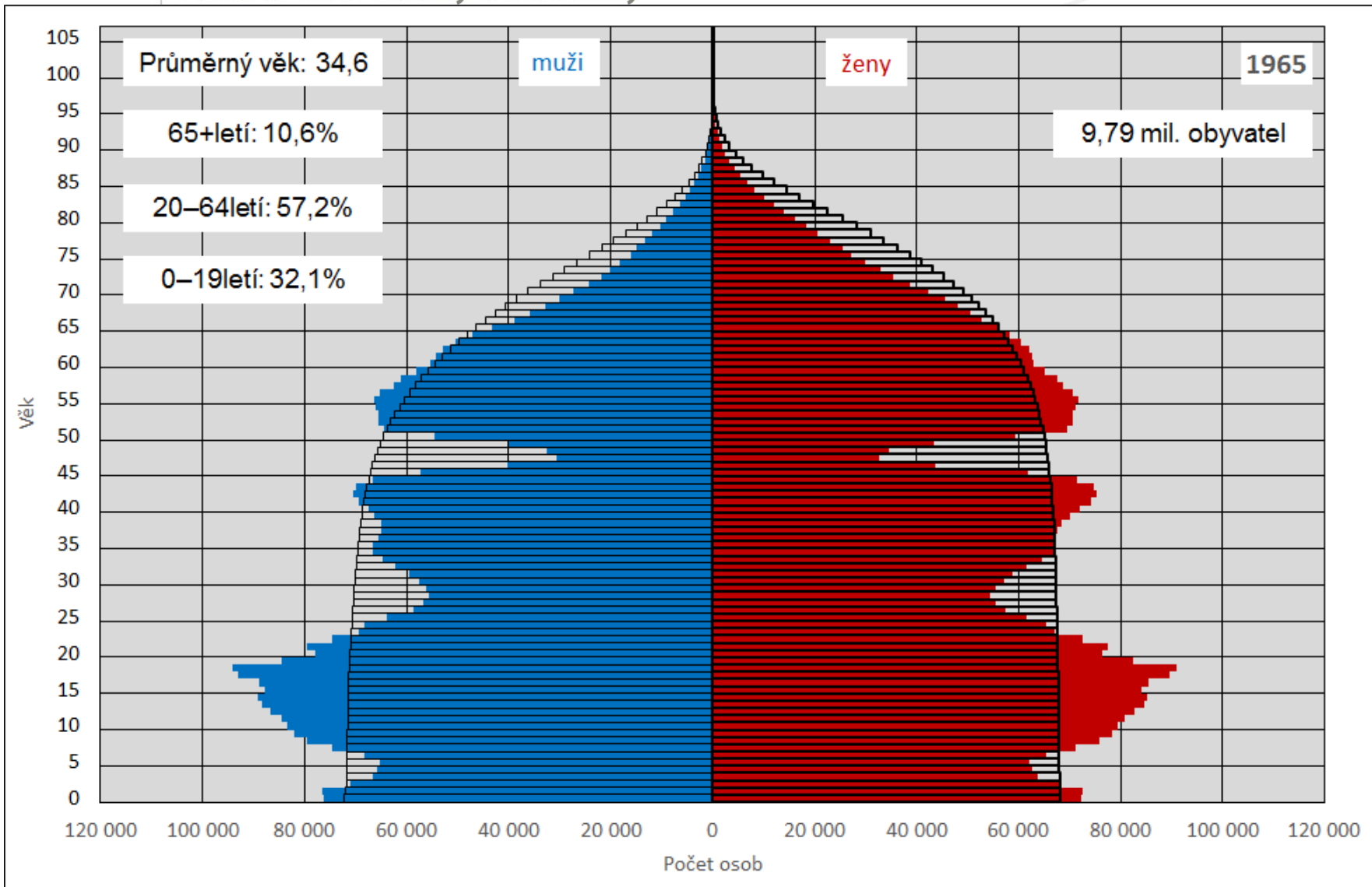
Věková struktura se vzdaluje od struktury stacionární populace (která by byla schopna udržet svou velikost bez migrace)

1965 – poměrně vyrovnaná struktura

2015 – „chybí“ mladí lidé do 27 let (přes 800 tisíc)
(ročník narození 1989-2015)

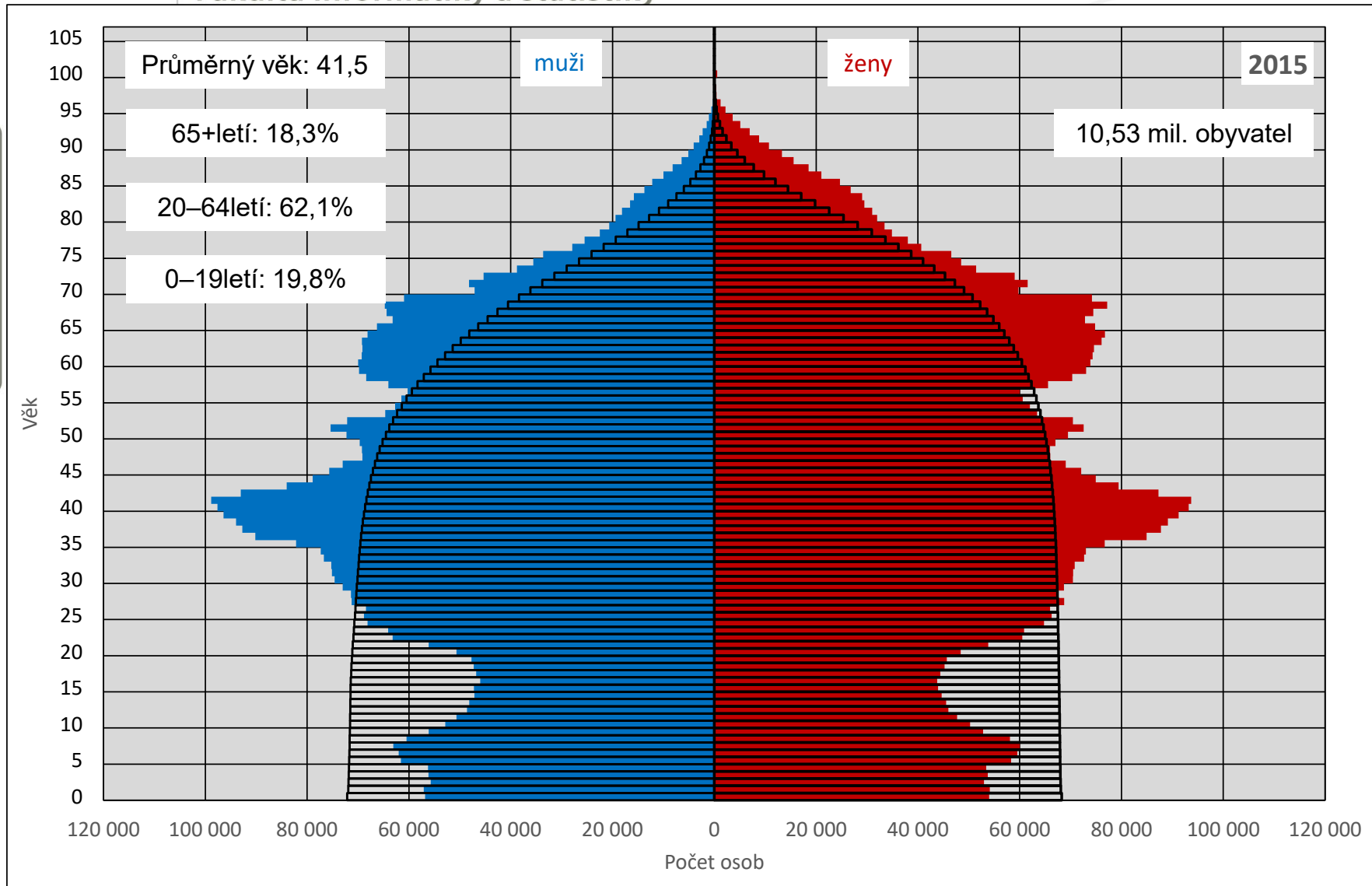
F4

Vysoká škola
ekonomická v Praze
Fakulta informatiky a statistiky



F4

Vysoká škola
ekonomická v Praze
Fakulta informatiky a statistiky



Výsledky vlastní projekce obyvatelstva z roku 2016

Dosavadní úroveň plodnosti a migrace by vedla k poklesu počtu obyvatel

K zachování počtu by vedlo buď:

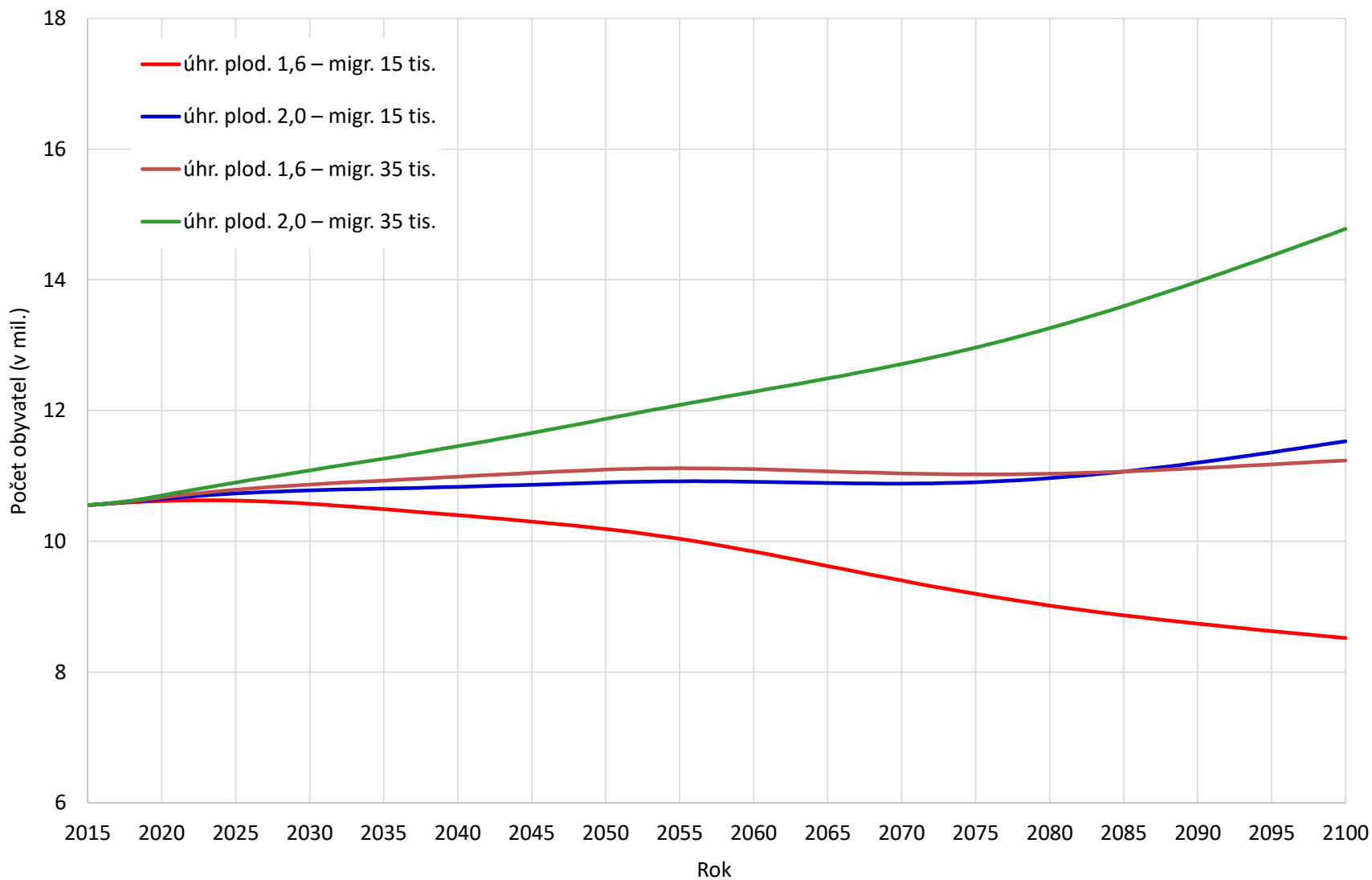
Zvýšení úhrnné plodnosti na 2,0 (pak by „stačil“ migrační přírůstek 15 tisíc osob ročně)

nebo

Zvýšení migračního přírůstku na 35 tisíc osob ročně (pak by stačila současná úhrnná plodnost 1,6 dítěte)

F4

Vývoj počtu obyvatel při různých variantách projekce



Z hlediska důchodového systému

Index závislosti seniorů (poměr osob v důchodovém a produktivním věku)

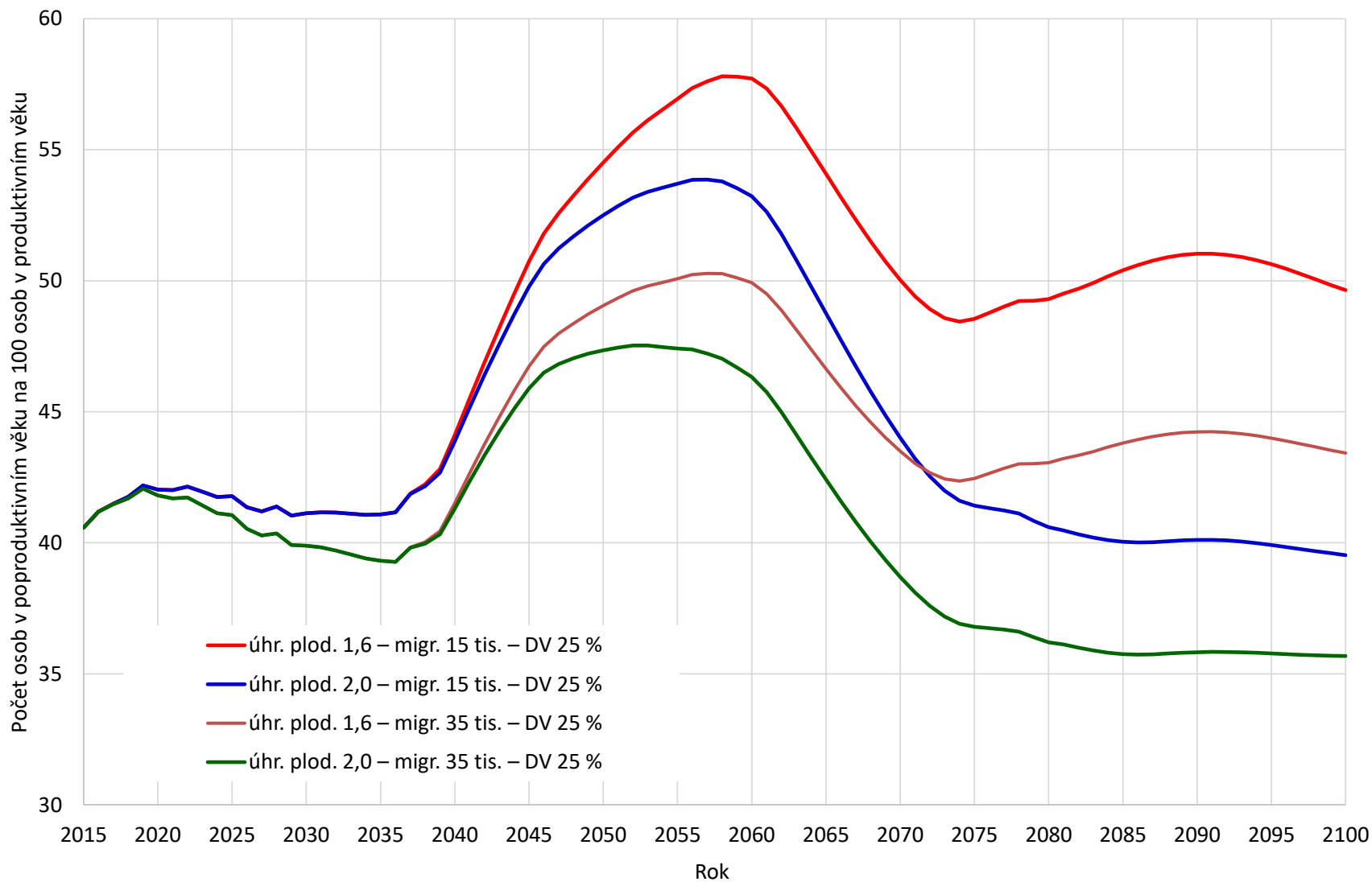
Hranice důchodového věku je stanovena tak, aby senioři pobírali důchod zhruba 25 % života

Při vyšší migraci a nízké plodnosti
by index zprvu klesal,
ale v posledních desetiletích tohoto století
by byl vyšší

než při variantě vysoké plodnosti a nízké migrace

F4

Vývoj indexu závislosti seniorů při různých variantách projekce a důchodovém věku zajišťujícím pobírání důchodu poslední čtvrtinu života



Zásluhovost, stárnutí populace a možné korekce důchodového systému

V **průběžném** důchodovém systému existuje dvojí zásluhovost:

- a) Platba odvodů na pojistné
Zásluha na financování současných důchodů

- b) Výchova dětí
Zásluha na financování budoucích důchodů

Zásluhovost, stárnutí populace a možné korekce důchodového systému

Příčiny stárnutí populace jsou dvě:

- a) Růst délky života
Přirozenou korekcí je (rozumné) zvyšování důchodového věku
- b) Nízká plodnost:
Přirozenou korekcí by měla být podpora rodičů
i v rámci důchodového systému
(o něco nižší odvody, o něco vyšší důchod)

V minulosti to tak již bylo (důchody i zdravotní péče se platily z daní)
Slevy na této dani pro rodiče byla daleko vyšší než nyní
Podpora **pracujících** rodičů

F4

Vysoká škola
ekonomická v Praze
Fakulta informatiky a statistiky

Děkuji za pozornost: fiala@vse.cz